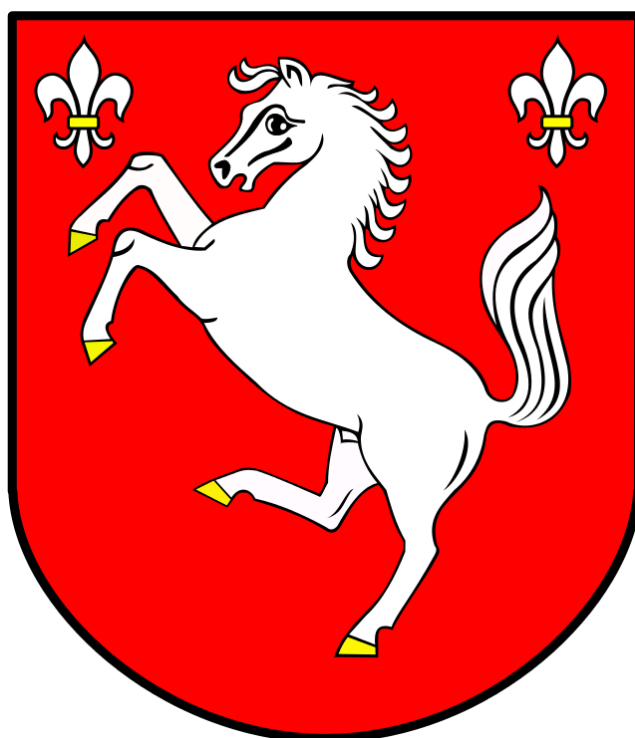

**STRATEGIA ROZWOJU
GMINY ŁĄCK
NA LATA 2014-2020**



**GMINA ŁĄCK
POWIAT PŁOCKI
WOJEWÓDZTWO MAZOWIECKIE**

ŁĄCK 2014

SPIS TREŚCI

I. WSTĘP	3
II. DIAGNOZA STRATEGICZNA GMINY ŁĄCK	4
III. STRATEGIA ROZWOJU GMINY ŁĄCK NA LATA 2014-2020	69
V. SPIS TABEL	86
VI. SPIS WYKRESÓW	87
VII. SPIS RYSUNKÓW	87

I. Wstęp

Strategia Rozwoju Gminy Łąck na lata 2014-2020 jest planem osiągnięcia długofalowych zamierzeń Gminy Łąck. Implikuje ona przejście z obecnej sytuacji do pożądanego stanu wyrażonego w wizji rozwoju.

Strategia Rozwoju Gminy Łąck na lata 2014-2020 to jeden z najważniejszych dokumentów przygotowywanych przez samorząd gminny. Określa on priorytety i cele polityki rozwoju społeczno-gospodarczego prowadzonego na obszarze danej jednostki. Strategia stanowi także odpowiedź na ustawowy wymóg prowadzenia polityki rozwoju w oparciu o strategię, jak również skuteczną próbę dostosowania działalności Gminy do standardów europejskich. Niniejszy dokument strategiczny stanowi również podstawę do opracowania i wdrożenia na terenie Gminy projektów współfinansowanych ze środków zewnętrznych.

Strategia Rozwoju Gminy Łąck na lata 2014–2020 składa się z dwóch części:

- 1) część 1 – Diagnoza strategiczna Gminy Łąck,
- 2) część 2 – Strategia Rozwoju Gminy Łąck na lata 2014-2020.

Pierwsza część ma na celu zobrazowanie potencjału społeczno-ekonomicznego Gminy Łąck w kontekście głównych kierunków jej rozwoju, tj. **mieszkalnictwa, przedsiębiorczości oraz turystyki**, uwzględniając przy tym przestrzenne uwarunkowania środowiskowo-infrastrukturalne Gminy. Diagnoza strategiczna Gminy Łąck jest podstawowym punktem wyjścia do konstruowania kierunków działań, a następnie celów strategicznych i celów operacyjnych.

Druga część strategii została opracowana na podstawie wniosków z diagnozy strategicznej i zawiera konkretny plan działania Gminy Łąck do 2020 roku, w którym określone zostały następujące elementy: misja, wizja rozwoju, wartości kluczowe, cele strategiczne i operacyjne oraz sposób monitorowania realizacji niniejszej strategii z określeniem docelowych wskaźników.

Strategia Rozwoju Gminy Łąck powinna stanowić dokument bazowy, wspierać i synergicznie wpływać na realizację celów i działań sprecyzowanych w innych dokumentach planistycznych i strategicznych Gminy, wpływając na jej ożywienie gospodarcze, ekonomiczne oraz rozwój w sferze społecznej, kulturalnej i turystycznej.

Okres realizacji *Strategii Rozwoju Gminy Łąck* przyjęto na siedem lat (2014-2020), adekwatnie do czasu obowiązywania Strategii Rozwoju Województwa Mazowieckiego do roku 2020 i Krajowej Strategii Rozwoju Regionalnego 2010-2020. Strategia dla Gminy

Łąck została sformułowana w ścisłej korelacji zarówno z nimi, jak i z pozostałymi aktualnie obowiązującymi dokumentami o charakterze planistycznym szczebla regionalnego, krajowego i międzynarodowego.

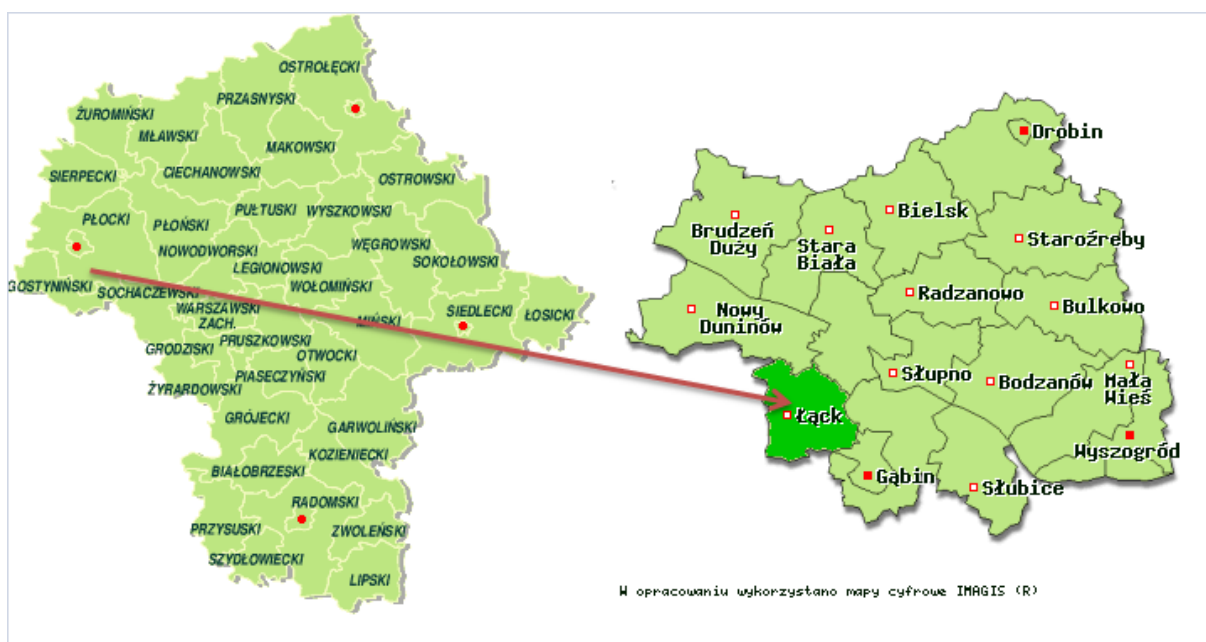
II. Diagnoza strategiczna Gminy Łąck

1. Ogólna charakterystyka Gminy Łąck

Gmina Łąck to gmina wiejska, położona w powiecie płockim, w zachodniej części województwa mazowieckiego.

Gmina Łąck leży w sercu Pojezierza Gostynińskiego na terenie Gostynińsko-Włocławskiego Parku Krajobrazowego.

Rysunek 1. Gmina Łąck na tle województwa mazowieckiego i powiatu płockiego



Źródło: www.zpp.pl

Gmina Łąck graniczy:

- od południowego wschodu z gminą Gąbin,
- od południa z gminą Szczawin Kościelny (powiat gostyniński);
- od zachodu i północnego zachodu z gminami Gostynin (powiat gostyniński) i Nowy Duninów;
- od północy graniczy z miastem Płock.

Gmina Łąck zajmuje powierzchnię 93,74 km², z czego 4 408 ha zajmują lasy, a 522 ha to obszar jezior.

Administracyjnie Gmina składa się z 16 sołectw: Antoninów-Korzeń Rządowy, Grabina, Ludwików, Łąck, Matyldów, Nowe Rumunki, Koszelówka, Kościuszków Władysławów, Korzeń Królewski Podlasie, Sendeń Duży, Sendeń Mały, Wincentów, Wola Łącka, Zaździerz, Zdwórż, Zofiówka.

Atutem Gminy jest jej umiejscowienie w centrum kraju, dzięki czemu charakteryzuje ją dogodne połączenie liniami PKP i PKS. Linia PKP umożliwia mieszkańcom Gminy oraz turystom bezpośrednie połączenie z Sierpcem, Kutnem oraz Płockiem. Prócz tego przez teren Gminy przebiega droga krajowa nr 60 łącząca Płock i Gostynin, a dalej prowadząca do autostrady A1 i Łodzi oraz droga wojewódzka nr 577 umożliwiająca dogodne połączenie Płocka z Warszawą. Dodatkowymi walorami jest bliskie sąsiedztwo Płocka oddalonego o około 14 km, Gostynina (ok.11 km) i stosunkowo niewielka odległość od stolicy kraju - 125 km.

Gmina Łąck to przede wszystkim walory krajoznawcze, przez co obszary leżące w jej zasięgu to idealne miejsce dla turystów o różnych zainteresowaniach. Na terenie Gminy zlokalizowane są cztery szlaki turystyczne, które zadowolą miłośników wycieczek pieszych, rowerowych, konnych, a także narciarzy biegowych. Miejsce do wypoczynku znajdują tu również miłośnicy sportów wodnych oraz wędkarze ze względu na zlokalizowane tu jeziora, z których cztery są w pełni zagospodarowane dla turystów: Zdvorskie, Ciechomicke, Łąckie Duże i Górskie, jeziora Łąckie jest zasobne w ryby, a jezioro Łąckie Małe jest ostoją dzikiego ptactwa.

Gmina Łąck realizuje swoje zadania i osiąga zamierzone cele również poprzez aktywny udział w Stowarzyszeniu Gmin Turystycznych Pojezierza Gostynińskiego, Związku Gmin Regionu Płockiego oraz w programie LEADER +.

2. Sytuacja demograficzna Gminy Łąck

Z danych uzyskanych z Urzędu Gminy Łąck przedstawionych w tabeli 1 wynika, że na koniec 2013 roku Gminę Łąck zamieszkiwało 5 245, w tym 2 713 mężczyzn (tj.52%).

Tabela 1. Stan ludności na terenie Gminy Łąck na koniec 2013 roku

Wyszczególnienie	J. m.	Stan na dzień 31.12.2013r.
Stan ludności	osoba	5 245
- w tym mężczyźni	osoba	2 532
- w tym kobiety	osoba	2 713
Urodzenia żywe	osoba	0

Zgony ogółem	osoba	20
Przyrost naturalny	osoba	-20
Ludność w wieku przedprodukcyjnym	osoba	1 076
Ludność w wieku produkcyjnym	osoba	3 368
Ludność w wieku poprodukcyjnym	osoba	801

Źródło: Dane Urzędu Gminy Łąck

Przyrost naturalny w 2013 roku przyjął wartość ujemną, zatem liczba zgonów przewyższyła liczbę urodzeń żywych. W 2013 roku liczba osób w wieku przedprodukcyjnym przewyższała liczbę osób w wieku poprodukcyjnym.

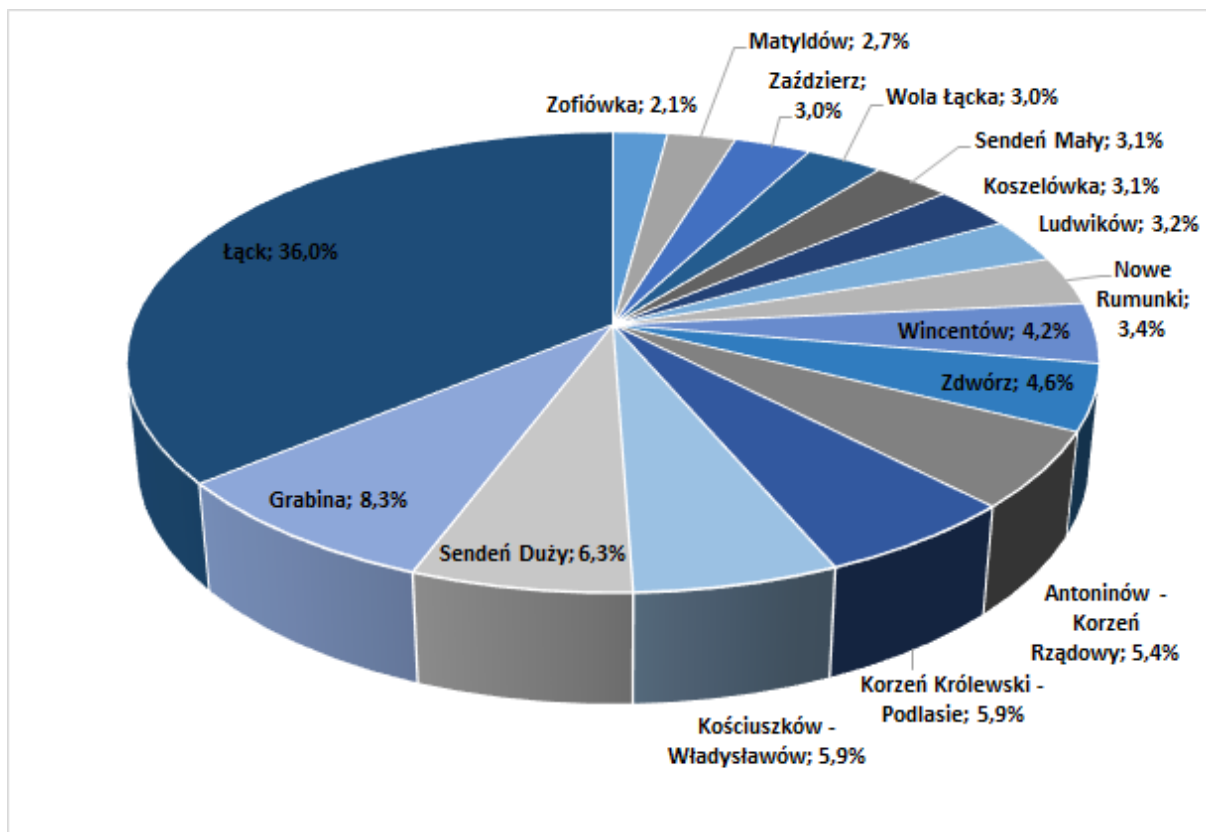
Najwięcej osób zamieszkiwało sołectwo Łąck, co stanowiło około 36% mieszkańców całej Gminy. Następnymi w kolejności sołectwami pod względem liczby mieszkańców były: Grabina – 434 osoby, Sendeń Duży – 331 osób, Kościuszków-Władysławów – 308 osób oraz Korzeń Królewski-Podlasie – 307 osób.

Tabela 2. Zestawienie liczby mieszkańców na terenie poszczególnych sołectw Gminy Łąck (stan na 31.12.2013 r.)

Nazwa sołectwa	Liczba osób zamieszkujących miejscowość
Antoninów - Korzeń Rządowy	283
Grabina	434
Ludwików	166
Łąck	1 887
Matyldów	139
Nowe Rumunki	180
Koszelówka	161
Kościuszków - Władysławów	308
Korzeń Królewski - Podlasie	307
Sendeń Duży	331
Sendeń Mały	160
Wincentów	222
Wola Łącka	158
Ządzierz	156
Zdwórz	242
Zofiówka	111
Razem	5 245

Źródło: Dane Urzędu Gminy Łąck

Wykres 1. Zestawienie udziału procentowego poszczególnych sołectw Gminy Łąck w ogólnej liczbie mieszkańców (31.12.2013 r.)



Źródło: Opracowanie własne na podstawie Danych Urzędu Gminy Łąck

Zgodnie z danymi GUS, Gminę Łąck w 2012 roku zamieszkiwało 5 288 osób, w tym kobiety stanowiły 51%. W porównaniu do roku 2008 liczba ludności na terenie Gminy zwiększyła się 278 osób tj. o 5,5%.

Tabela 3. Struktura demograficzna Gminy Łąck w latach 2008-2012

Wyszczególnienie	Jednostka miary	2008	2009	2010	2011	2012
Ludność wg miejsca zameldowania/zamieszkania i płci						
ogółem	osoba	5 010	5 050	5 193	5 232	5 288
mężczyźni	osoba	2 443	2 460	2 522	2 534	2 567
mężczyźni %	%	49%	49%	49%	48%	49%
kobiety	osoba	2 567	2 590	2 671	2 698	2 721
kobiety %	%	51%	51%	51%	52%	51%
Przyrost naturalny						
ogółem	-	-4	20	20	-4	2
mężczyźni	-	-4	1	-4	-7	2
kobiety	-	0	19	24	3	0
Migracje na pobyt stały gminne						
zameldowania ogółem	osoba	78	82	85	90	97
zameldowania z miast	osoba	56	64	56	73	64
zameldowania ze wsi	osoba	22	17	29	17	33
zameldowania z zagranicy	osoba	0	1	0	0	0
wymeldowania ogółem	osoba	45	53	64	47	59
wymeldowania do miast	osoba	28	30	39	28	41
wymeldowania na wieś	osoba	17	23	24	19	18
wymeldowania za granicę	osoba	0	0	1	0	0
saldo migracji	osoba	33	29	21	43	38

Źródło: Dane GUS

Przyrost naturalny na terenie Gminy Łąck w latach 2009-2010 kształtował się korzystnie przyjmując dodatnie wartości, co oznacza przewagę urodzeń żywych na liczbą zgonów w danym okresie. W latach 2008 i 2011 – 2012 był zerowy, natomiast jedynie w 2013 roku przyjął wartość ujemną.

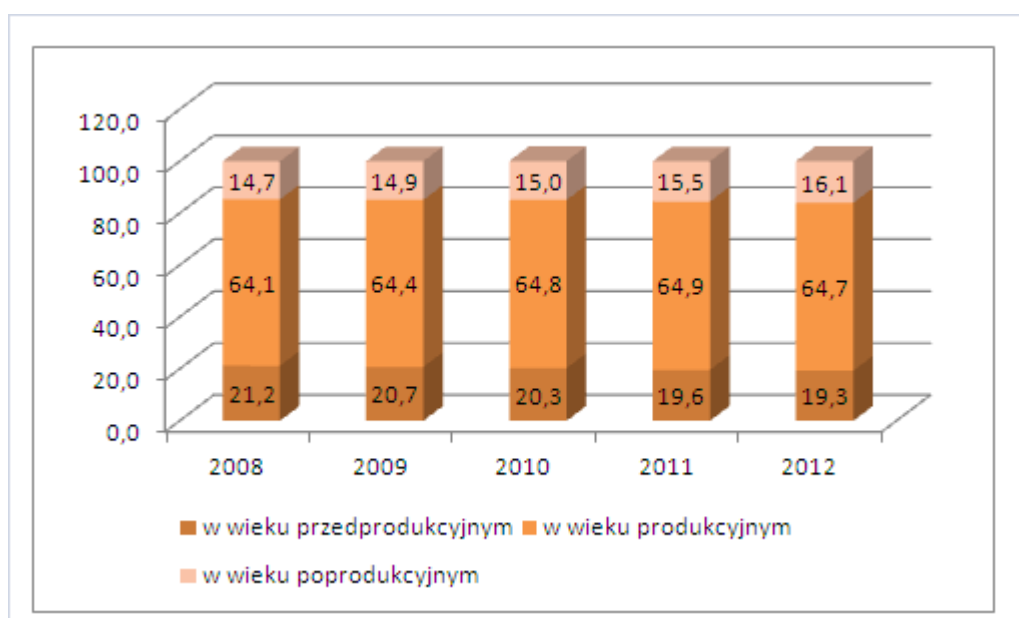
Saldo migracji w całym analizowanym okresie kształtowało się korzystnie, przyjmując wartości dodatnie. Oznacza to, że więcej osób osiedliło się na terenie Gminy niż się z niej wyprowadziło.

Wykres 2 przedstawia jak kształtował się **podział ludności według ekonomicznych grup wieku** w latach 2008-2012 na terenie Gminy Łąck.

Na terenie Gminy Łąck ludność w wieku produkcyjnym w 2012 r. stanowiła 64,7% ogólnej liczby ludności, natomiast ludność w wieku przedprodukcyjnym – 19,3% a w wieku poprodukcyjnym – 16,1%. W analizowanym okresie można zauważyć, że:

- liczba ludności w wieku przedprodukcyjnym maleje, co oznacza, że rodzi się coraz mniej dzieci,
- liczba ludności w wieku produkcyjnym rośnie (z wyjątkiem roku 2012, gdy odnotowano niewielki spadek), co oznacza, że coraz więcej mieszkańców Gminy osiąga wiek, w którym podejmuje pracę lub naukę w szkołach wyższych,
- liczba ludności w wieku poprodukcyjnym rośnie, co oznacza, że coraz więcej osób przechodzi na emerytury.

Wykres 2. Podział ludności wg ekonomicznych grup wieku na terenie Gminy Łąck w latach 2008-2012 (w %)



Źródło: Dane GUS

Analiza ludności Gminy Łąck w kontekście ekonomicznych grup wieku pozwala zauważyć, że społeczeństwo na terenie Gminy się starzeje, tak jak obserwuje się to w skali kraju i Europy. Zmiany zachodzące w strukturze wiekowej mieszkańców decydują o strukturze i racjonalizacji wydatków budżetowych:

- malejąca liczba dzieci może spowodować konieczność racjonalizacji sieci szkół,
- wraz ze wzrostem liczby osób w wieku produkcyjnym rośnie zapotrzebowanie na pracę, nie każda osoba, która jest zdolna do pracy i chce pracować znajdzie zatrudnienie, zatem wzrosną wydatki na pomoc osobom bezrobotnym,
- wzrost liczby osób starszych spowoduje konieczność zwiększenia zakresu pomocy tym osobom.

Szczegółowy podział ludności Gminy Łąck wg wieku w 2012 roku przedstawia tabela 4. Najliczniejszą grupę stanowią osoby w wieku 30-34 i 25-29 lat.

Tabela 4. Struktura wiekowa mieszkańców Gminy Łąck w 2012 roku

Wyszczególnienie	ogółem	mężczyźni	kobiety
ogółem	5 288	2 567	2 721
0-4	273	118	155
5-9	265	126	139
10-14	284	137	147
15-19	349	179	170
20-24	407	200	207
25-29	418	241	177
30-34	427	217	210
35-39	396	213	183
40-44	393	204	189
45-49	346	176	170
50-54	362	177	185
55-59	365	175	190
60-64	330	154	176
65-69	209	95	114
70-74	151	63	88
75-79	126	44	82
80-84	108	31	77
85 i więcej	79	17	62

Źródło: Dane GUS

PROGNOZA LICZBY LUDNOŚCI

Na przestrzeni lat 2014 – 2020, głównie dzięki korzystnie kształtującemu się saldu migracji, prognozuje się wzrost liczby mieszkańców Gminy Łąck. Potwierdzeniem tego jest dokonana prognoza liczby ludności Gminy Łąck do 2020 roku na podstawie danych o liczbie ludności na terenie Gminy Łąck w latach 2008 – 2013, a także na podstawie prognozy liczby ludności na obszarach wiejskich *podregionu ciechanowsko-płockiego – powiat płocki (1419)* opracowanej przez GUS.

Tabela 5. Prognoza liczby ludności Gminy Łąck w latach 2014-2020

Lata	Prognozowana liczba ludności powiatu płockiego	Trend dla obszarów wiejskich powiatu płockiego	Prognozowana liczba ludności Gminy Łąck
2014	101 445	1,0050727	5 272
2015	101 930	1,0047809	5 297
2016	102 376	1,0043756	5 320
2017	102 764	1,0037900	5 340
2018	103 123	1,0034934	5 359
2019	103 419	1,0028704	5 374
2020	103 677	1,0024947	5 388

Źródło: Opracowanie własne na podstawie długoterminowej prognozy liczby ludności opracowanej przez GUS

Efektom wzrostu liczby mieszkańców Gminy Łąck może być przede wszystkim wzrost dynamiki jej rozwoju poprzez:

- rozwój mieszkalnictwa – napływ nowych mieszkańców może wpłynąć pozytywnie na rozwój nowego budownictwa mieszkaniowego, a także wyposażenie terenów mieszkaniowych w niezbędną infrastrukturę techniczną (w tym wodno-kanalizacyjną i drogową) i społeczną (choćby poprzez zapewnienie odpowiedniego dostępu do kultury i rozrywki),
- rozwój przedsiębiorczości – zwiększenie się liczby mieszkańców może spowodować wzrost zapotrzebowania na usługi. Istnieje zatem prawdopodobieństwo, że wzrośnie aktywność gospodarcza obecnych mieszkańców Gminy Łąck.

W konsekwencji, wzrost liczby ludności wpłynie bezpośrednio na wzrost dochodów własnych Gminy (m.in. z tytułu podatku od nieruchomości, podatku dochodowego od osób fizycznych i prawnych).

3. Gospodarka

3.1. Rolnictwo

Rolnictwo na terenie Gminy Łąck odgrywa znaczącą rolę – stanowi podstawowe źródło dochodów dla mieszkańców Gminy. W strukturze ogólnej gruntów przeważają lasy i grunty leśne, które zajmują 4 436,09 ha, co stanowi 51% powierzchni gruntów. Natomiast drugie w kolejności są użytki rolne zajmujące 3 224,16 ha (37%). Strukturę zagospodarowania gruntów Gminy Łąck przedstawia tabela 6.

Tabela 6. Struktura zagospodarowania gruntów Gminy Łąck (stan na dzień 31.12.2013r.)

Rodzaje gruntów	Powierzchnia (w ha)	Struktura %
Użytki rolne, w tym:	3 224,1646	37%
Grunty orne	2 865,0912	89%
Sady	13,5971	0%
Łąki	262,9438	8%
Pastwiska	82,5325	3%
Lasy i grunty leśne	4 436,0915	51%
Pozostałe grunty i nieużytki (bez dróg)	971,9186	11%
RAZEM:	8 632,1747	100
Powierzchnia Gminy ogółem	9 374	X

Źródło: Dane Urzędu Gminy Łąck

Na terenie Gminy przeważają gleby słabej jakości, nadające się pod uprawę żyta, ziemniaków oraz łubinu, występują one głównie w środkowej części obszaru Gminy. Najlepsze gleby występują w południowo-zachodniej części gminy. Są to gleby pszenne dobre, nadające się do wszystkich upraw.

Na koniec 2013 roku na terenie Gminy Łąck funkcjonowało 2 458 gospodarstw rolnych. Największy udział stanowiły gospodarstwa rolne o powierzchni do 1 ha włącznie – 1 582 szt. (tj. 64,4% wszystkich gospodarstw rolnych). Gospodarstwa o powierzchni powyżej 10 ha stanowiły 1,5% wszystkich gospodarstw rolnych.

Tabela 7. Struktura gospodarstw rolnych na terenie Gminy Łąck na koniec 2013 roku

Rodzaj gospodarstwa	J. m.	Stan na dzień 31.12.2013r.
do 1 ha włącznie	szt.	1 582
1 – 5 ha	szt.	659
5 – 10 ha	szt.	181
10 ha i więcej	szt.	36
Razem	szt.	2 458

Źródło: Dane Urzędu Gminy Łąck

Zgodnie z Powszechnym Spisem Rolnym przeprowadzonym w 2010 roku, największa powierzchnia gruntów rolnych przeznaczona była pod zasiew zbóż, zwłaszcza żyta, pszenżyta ozimego i mieszanek zbożowych jarych. Najmniejsza powierzchnia przeznaczona była pod uprawę rzepaku, rzepiku i warzyw.

Tabela 8. Struktura zasiewów na terenie Gminy Łąck w 2010 roku

Wyszczególnienie	Jednostka miary	2010
ogółem	ha	1 891,21
pszenica ozima	ha	151,45
pszenica jara	ha	23,75
żyto	ha	322,36
jęczmień ozimy	ha	28,89
jęczmień jary	ha	122,27
owies	ha	151,41
pszenżyto ozime	ha	329,81
pszenżyto jare	ha	44,85
mieszanki zbożowe ozime	ha	28,65
mieszanki zbożowe jare	ha	308,81
kukurydza na ziarno	ha	117,91
ziemniaki	ha	35,52
uprawy przemysłowe	ha	13,86
rzepak i rzepak razem	ha	12,24
warzywa gruntowe	ha	7,41

Źródło: Dane GUS (*Powszechny Spis Rolny z 2010 roku*)

Najwięcej gospodarstw rolnych hoduje drób – 194 gospodarstwa i trzodę chlewną – 80 gospodarstw rolnych. Natomiast pod względem liczby zwierząt gospodarskich zdecydowaną przewagę w hodowli wykazuje drób – 37 014 sztuk, a następnie trzoda chlewna – 1 044 sztuk.

Tabela 9. Struktura hodowli zwierząt gospodarskich na terenie Gminy Łąck w 2010 roku

Wyszczególnienie	Liczba gospodarstw [szt.]	Liczba zwierząt gospodarskich [szt.]
bydło razem, w tym:	77	243
krowy	69	104
trzoda chlewna razem, w tym:	80	1 044
lochy	49	131
konie	35	232
drób ogółem razem, w tym:	194	37 014
drób kurzy	191	35 148

Źródło: Dane GUS (*Powszechny Spis Rolny z 2010 roku*)

3.2. Pozarolnicza działalność gospodarcza

Na terenie Gminy Łąck na koniec 2013 roku działało 406 podmiotów gospodarczych, z czego 3% w sektorze publicznym, zaś 97% w sektorze prywatnym.

Tabela 10. Struktura działalności gospodarczej według sektorów w Gminie Łąck w latach 2008 – 2013

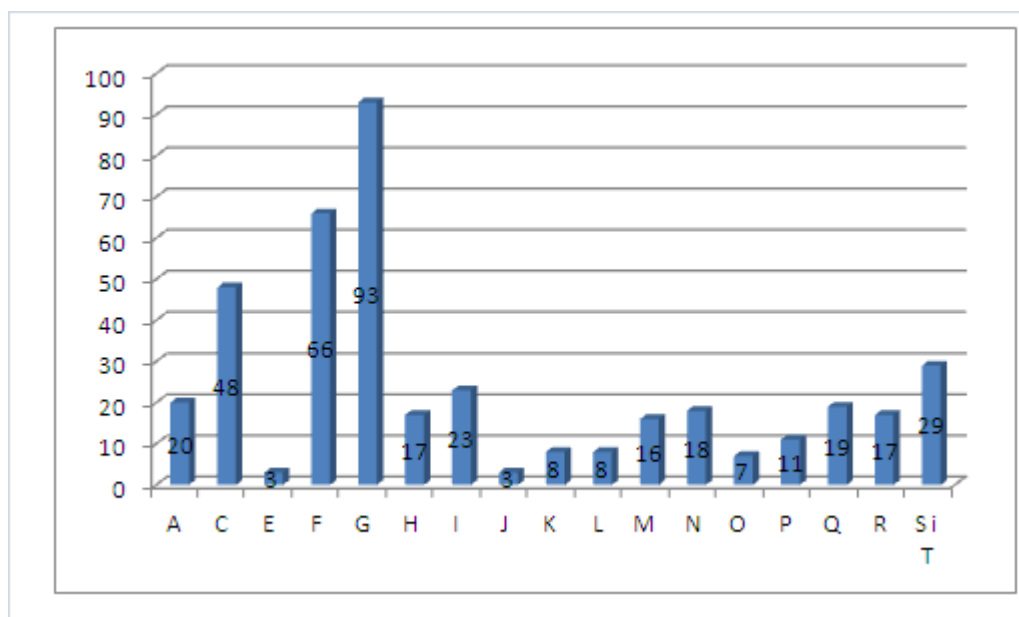
Wyszczególnienie		2008	2009	2010	2011	2012	2013
podmioty gospodarki narodowej ogółem		323	337	382	387	391	406
sektor publiczny	sektor publiczny - ogółem	16	16	15	14	14	14
	sektor publiczny - państwowe i samorządowe jednostki prawa budżetowego	8	8	8	7	7	7
	sektor publiczny - spółki handlowe	3	3	3	3	3	2
sektor prywatny	sektor prywatny - ogółem	307	321	367	373	377	392
	sektor prywatny - osoby fizyczne prowadzące działalność gospodarczą	243	256	298	300	302	310
	sektor prywatny - spółki handlowe	18	18	18	18	18	23
	sektor prywatny - spółki handlowe z udziałem kapitału zagranicznego	6	6	6	6	6	7
	sektor prywatny - spółdzielnie	6	6	6	6	6	6
	sektor prywatny - fundacje	1	1	1	1	2	3
	sektor prywatny - stowarzyszenia i organizacje społeczne	16	16	17	18	18	19

Źródło: Dane GUS

Liczba podmiotów gospodarczych na obszarze Gminy w latach 2008 – 2013 rosła. W porównaniu z rokiem 2008 liczba podmiotów gospodarczych na koniec 2013 roku wzrosła o 83 podmiotów, tj. o blisko 26%. Tendencję wzrostową liczby podmiotów odnotowano w sektorze prywatnym, w którym liczba podmiotów gospodarczych w analizowanym okresie wzrosła o 28% (głównie wśród osób fizycznych prowadzących działalność gospodarczą). Z kolei w sektorze publicznym w tym samym okresie nastąpił spadek liczby podmiotów o 12,5%.

Zgodnie z wykresem 2, prywatna działalność gospodarcza prowadzona na terenie Gminy Łąck koncentruje się głównie na: handlu hurtowym i detalicznym (ok. 23% wszystkich podmiotów gospodarczych), budownictwie (ok. 16%) i na przetwórstwie przemysłowym (ok. 12%).

Wykres 3. Struktura działalności gospodarczej na terenie Gminy Łąck w 2013 r. wg sekcji PKD 2007



Źródło: Opracowanie własne na podstawie danych GUS

Legenda:

A	Rolnictwo, leśnictwo, łowiectwo i rybactwo
C	Przetwórstwo przemysłowe
E	Dostawa Wody.; gospodarowanie ściekami i odpadami oraz działalność związana z rekultywacją
F	Budownictwo
G	Handel hurtowy i detaliczny, naprawa pojazdów samochodowych, włączając motocykle
H	Transport i gospodarka magazynowa
I	Działalność związana z zakwaterowaniem i usługami gastronomicznymi
J	Informacja i komunikacja
K	Działalność finansowa i ubezpieczeniowa
L	Działalność związana z obsługą rynku nieruchomości
M	Działalność profesjonalna, naukowa i techniczna
N	Działalność w zakresie usług administrowania i działalności wspierająca
O	Administracja publiczna i obrona narodowa, obowiązkowe ubezpieczenia społeczne
P	Edukacja
Q	Opieka zdrowotna i pomoc społeczna
R	Działalność związana z kulturą, rozrywką i rekreacją
S i T	Pozostała działalność usługowa I Gospodarstwa domowe zatrudniające pracowników; gospodarstwa domowe produkujące wyroby i świadczące usługi na własne potrzeby

Do największych podmiotów gospodarczych funkcjonujących na terenie Gminy Łąck należą między innymi:

- P.P.H. „ANNA” Makarony, Adam Sierocki, Anna Sierocka, Łąck, zajmująca się produkcją różnego rodzaju makaronów.
- TARTAK, Janusz Brząkański, Sendeń, oferujący swoim klientom produkcję tarcicy, stolarkę okienną i drzwiową, a także schody.
- P.H.P. „VELA” s.c. Łąck, oferująca makarony ze świeżych jaj.
- „Art.-Sakr”, a. Stachurska, Koszelówka, zajmująca się rzemiosłem artystycznym.
- „Zacisze Bis”, K. Kaźmierczak, Koszelówka, ośrodek wypoczynkowy.

3.3. Turystyka

Czynnikami warunkującymi konkurencyjność regionu obok atrakcyjnej lokalizacji są: stan środowiska naturalnego oraz jego atrakcyjność turystyczna. Czynniki te wpływają na jakość życia mieszkańców regionu oraz na napływ podmiotów gospodarczych i kapitału spoza niego.

Gmina Łąck to malowniczo położona gmina na terenie Pojezierza Łąckiego, które jest najbardziej urozmaiconym i zróżnicowanym mikroregionem Kotliny Płockiej. Niepowtarzalny urok temu obszarowi nadają rozległe lasy i jeziora, które tworzą znakomitą bazę rekreacyjną dla ludzi spragnionych wypoczynku, gdzie na miłośników historii czekają zabytki, a na inwestorów przychylny klimat i przestrzeń do rozwoju.

Główne elementy możliwe do wykorzystania na cele turystyczno-rekreacyjne to:

- 6 jezior o łącznej powierzchni 562 ha,
- Stado Ogierów w Łącku,
- Lasy Łąckie położone na terenie Gostynińsko – Włocławskiego Parku Krajobrazowego i jego otuliny,
- Częściowe rezerваты przyrody: „Łąck”, „Korzeń”, i „Dąbrowa Łącka”
- XIX wieczny zespół pałacowo-parkowy znajdujący się po drugiej stronie jeziora Łąckiego Dużego,
- Wyłuszcarnia nasion należąca do Nadleśnictwa Łąck oraz drewniany budynek z końca XIX w., do którego prowadzi zabytkowa aleja lipowa,
- Muzeum Sztuki Ludowej im. Stanisława Reymonta,
- Modelowe Wiejskie Centrum Ekoturystyki Przyjazne Środowisku – Zielona Szkoła w Sendeniu.

WALORY PRZYRODNICZE

Gmina Łąck to wymarzone miejsce dla wszystkich miłośników przyrody. Charakteryzuje je znaczna różnorodność biologiczna, która podlega ochronie prawnej w następujących formach.

Na obszarze Gminy zostały ustanowione cztery rezerваты przyrody:

- Rezerwat „Łąck”- Powierzchnia rezerwatu to 15,5 ha. Rezerwat ma na celu ochronę starodrzewu sosnowego oraz miejsc lęgowych czapli siwej.
- Rezerwat „Korzeń”- Powierzchnia rezerwatu wynosi 36,32 ha. Celem ochrony rezerwatu jest zachowanie łąkowych zbiorowisk leśnych z drzewostanami grabowo-dębowymi z domieszką sosny.
- Rezerwat „Dąbrowa Łącka”- Celem ochrony rezerwatu jest zachowanie licznych zbiorowisk roślinnych o charakterze naturalnym, obejmującym bory mieszane, łąki, olsy, jak też obszar jeziora Łąckiego Małego oraz urozmaiconą rzeźbę terenu. Przedmiotem ochrony są ekosystemy leśne, bagienne i jeziorowe. Powierzchnia rezerwatu wynosi 306,08 ha.
- Rezerwat „Drzezno”- Celem ochrony rezerwatu jest zachowanie ekosystemu jeziora z naturalnym, strefowym układem zbiorowisk. Na terenie Gminy Łąck powierzchnia rezerwatu wynosi 6,46 ha, druga część o powierzchni 23,9 ha znajduje się na terenie Gminy Gostynin.

Obszary należące administracyjnie do Gminy, wchodzą w skład Gostynińsko-Włocławskiego Parku Krajobrazowego i zajmują 1 522 ha jej powierzchni. Otulina Parku zajmuje natomiast 4 397 ha powierzchni Gminy. Na terenie Parku, zaznaczają się trzy podstawowe typy krajobrazu. Pierwszym z nich jest krajobraz tarasów Wisły. Charakterystyczne dla niego są rozległe i płaskie, piaszczyste powierzchnie akumulacji rzecznej, opadające w kierunku rzeki. Na wyższych poziomach występują liczne, stosunkowo płytkie zagłębienia bezodpływowe. Typowy dla Gostynińsko-Włocławskiego Parku Krajobrazowego jest także krajobraz tarasów wydmych z licznymi wałami, zespołami lub pojedynczo występującymi wzniesieniami i pagórkami wydmych oraz płytkimi nieckami deflacyjnymi. Wysokość względna wzniesień wydmych jest zróżnicowana i waha się od kilku do 50 m. Ostatnim modelowym typem krajobrazu są równiny akumulacji bagiennej, czyli płaskie, podmokłe, często zabagnione tereny. Powstały one w miejscach dawnych den dolinnych lub w zanikłych już zbiornikach wodnych oraz tam, gdzie zwierciadło wód podziemnych występuje płytko pod powierzchnią terenu.

Większą część powierzchni Parku zajmują lasy, głównie bory świeże i bory mieszane. Na obszarze parku występuje wiele cennych gatunków roślin, a przede wszystkim ptaków, wpisanych do „Polskie Czerwonej Księgi Zwierząt”.

Na terytorium Gostynińsko-Włocławskiego Parku Krajobrazowego wytyczono ścieżki piesze oraz rowerowe, które umożliwiają turystom i okolicznym mieszkańcom podziwianie walorów przyrodniczych tego obszaru. Przez teren Gminy Łąck przebiega:

- Szlak żółty „Północny” nazywany również „Szlakiem głównym Kotliny Płockiej” (Włocławek – Jezioro Radyszyńskie – Telążna – Jazy – Nowy Duninów – Trzcianno – Krzywy Kołek – Łąck – Grabina – Jezioro Górskie i Jezioro Ciechomickie –). Łączna długość szlaku to 71 km.
- Szlak zielony „Południowy” im. Króla Kazimierza Wielkiego (Włocławek – Jezioro Skrzyneckie – Cieślikowo – Jezioro Lucieńskie – Gorzewo – Janów – Łąck – Jezioro Łąckie Duże – Matyldów – Koszelówka – Gąbin),
- Międzynarodowy Szlak Rowerowy EuroVelo R-2, (Łąck - Korzeń Królewski – Smolenia – Reszki - Szczawin Kościelny – Kaleń - Budy Kaleńskie – Gostynin - Huta Rajska – Parówek – Okna – Skrzyńki - Goreń Duży – Krzewent – Kukawy – Kowal), o łącznej długości 50 km.
- Zielony Szlak Rowerowy o długości 150 km (kontynuacja szlaku Eurovelo i VeloMazovia, (Włocławek – Pinczata – Dębniaki – Jezioro Goreńskie – Jezioro Skrzyneckie – Lubaty – Jezioro Lucieńskie – Klusek Biały – Sendeń Mały – Łąck – Zdwórz – (poza granicą Gostynińsko – Włocławskiego Parku Krajobrazowego) Gąbina – Topólko – Czyżew – Senniki – Sielce – Jamno – Iłów – Łaziska – Budy Stare. Szlak został oznakowany przez Stowarzyszenie Gmin Turystycznych Pojezierza Gostynińskiego z siedzibą w Łącku.

Źródło; <http://parki.kujawsko-pomorskie.pl/gwpk>

Istniejące szlaki nie są jednak wystarczająco oznakowane i turyści mogą mieć trudności żeby z nich skorzystać.

Cała Gmina Łąck położona jest w obszarze chronionego krajobrazu. Według aktów powołujących, obszary te, chronione są ze względu na wyróżniający się krajobraz o zróżnicowanych ekosystemach, tereny wartościowe ze względu na możliwość zaspokajania potrzeb związanych z turystyką i wypoczynkiem, a także pełnią funkcję korytarzy ekologicznych.

Na terenie Gminy zlokalizowany został również obszar Natura 2000 „Uroczyska Łąckie” PLH 140021, w obrębie którego znajduje się Jezioro Łąckie Małe. Obszar obejmuje kompleks lasów, bagien i wód we wschodniej części Gostynińsko-Włocławskiego Parku Krajobrazowego i jego otuliny.

Wśród drzew najciekawsze objęto ochroną poprzez ustanowienie ich **pomnikami przyrody**. Głównymi gatunkami poddanymi ochronie są: dęby szypułkowe oraz lipy drobnolistne. Wykaz pomników przyrody na terenie Gminy Łąck przedstawia tabela 11.

Tabela 11. Pomniki przyrody na terenie Gminy Łąck

Lp.	Położenie		Nazwa obiektu		Obwód (cm)	Wys. (m)	Inne
	Powiat Gmina/ dzielnica Miejscowość	Bliższa lokalizacja	Nazwa gatunkowa polska	Nazwa gatunkowa łacińska			
1.	płocki Łąck Grabina	teren prywatny/ przy drodze powiatowej, miejscowość Grabina 7	Lipa drobnolistna	Tilia cordata	347	18	
2.	płocki Łąck Grabina	teren prywatny/teren pod zabudowę letniskową	Dąb szypułkowy	Quercus robur	338	15	
3.	płocki Łąck Koszelówka	Teren prywatny/ na terenie „Galerii Koszelówka”	Lipa drobnolistna	Tilia cordata	423	20	
4.	płocki Łąck Łąck	Nadleśnictwo Łąck, Leśnictwo Sendeń (podgórze) oddział 182/ obok budynków Nadleśnictwa Łąck	Dąb szypułkowy	Quercus robur	221, 290, 315	30	3 sztuki
5.	płocki Łąck Łąck	Skarb Państwa, użytkownik Zarząd Dróg Wojewódzkich w Gostyninie	Kasztanowiec biały	Aesculus hippocastanum	350	15	
6.	płocki Łąck Łąck	Skarb Państwa, ulica Kolejowa 42	Dąb szypułkowy	Quercus robur	315, 350	28	2 sztuki

STRATEGIA ROZWOJU GMINY ŁĄCK NA LATA 2014 - 2020

7.	płocki Łąck Sendeń Duży	Teren prywatny/ Józef Magierski	Jałowiec pospolity	Juniperus communis	90 (na wysokoś ci 0,7 metra)	6,5	
8.	płocki Łąck Zdwórz	Nadleśnictwo Łąck, Leśnictwo Zdwórz (Podgórze), oddział 300f	Dąb szypułkowy	Quercus robur	190, 280, 310	30	3 sztuki
9.	płocki Łąck Zdwórz	Teren prywatny/ Marek Wasiak	Żywotnik zachodni	Thuja occidentalis	115	15	
			Świerk kujący srebrzysty	Picea pungens	120	17	
10.	płocki Łąck	Nadleśnictwo Łąck, Leśnictwo Łąck, oddział 100 (214c,d)	Buk pospolity	Fagus silvatica	74-312	24-30	60 sztuk
11.	płocki Łąck	Nadleśnictwo Łąck, Leśnictwo Podgórze, oddział 86(154d) rezerwat „Dąbrowa Łącka”	Buk pospolity	Fagus silvatica	221	30	
12.	płocki Łąck	Nadleśnictwo Łąck, Leśnictwo Podgórze, oddział 169g, rezerwat „Dąbrowa Łącka”	Dąb szypułkowy	Quercus robur	330, 350, 374, 395 460	25	5 sztuk
13.	płocki Łąck	Nadleśnictwo Łąck, Leśnictwo Łąck (Podgórze), oddział 168r, rezerwat „Dąbrowa Łącka”	Dąb szypułkowy	Quercus robur	300	18	
14.	płocki Łąck	Nadleśnictwo Łąck, Leśnictwo Łąck (Podgórze), oddział 169g, rezerwat „Dąbrowa	Dąb szypułkowy	Quercus robur	305	25	

		Łącka”					
15.	płocki Łąck	Nadleśnictwo Łąck, Leśnictwo Podgórze, oddział 50a, przy osadzie leśnej	Lipa drobnolistna	Tilia cordata	395, 153, 236	30	2 sztuki w tym jedna -2 pniowa
16.	płocki Łąck	Przy bazie OTL Słotwiny w Górach (Nadleśnictwo Łąck, Leśnictwo Jastrząbek, oddział 34d)	Dąb szypułkowy	Quercus robur	415	22	

Źródło: Dane Urzędu Gminy Łąck

Do zasługujących na uwagę walorów przyrodniczych należy zaliczyć również jeziora występujące na terenie Gminy.

- Jezioro Zdvorskie to największe jezioro znajdujące się w województwie mazowieckim, jego powierzchnia to 327,4 ha. Można zaliczyć je do czołówki najpopularniejszych pod względem turystycznym i rekreacyjnym, zbiorników na północnym Mazowszu,
- Jezioro Ciechomickie – powierzchnia tego jeziora wynosi około 41,9 ha,
- Jezioro Łąckie Duże – zajmuje powierzchnię 61,2 ha i ma średnią głębokość 3,8 m,
- Jezioro Łąckie Małe – o powierzchni 35,6 ha,
- Jezioro Górskie – zajmuje powierzchnię 41,6 ha.

Wokół jezior dobrze rozwinęła się baza turystyczno-rekreacyjna oferująca ośrodki wypoczynkowe, działki rekreacyjne oraz pola namiotowe. Dzięki temu, tereny nad jeziorami w Gminie Łąck to miejsca idealne do wypoczynku rodzinnego. Wody jezior przyciągają nie tylko rzesze spragnionych sportów wodnych turystów, ale także wędkarzy, ze względu na występującą tu obfitość i różnorodność ryb.

Zagrożeniem dla rozwoju turystyki wodnej na terenie Gminy jest powierzchniowe zanieczyszczenie wody. Gmina podjęła działania, by ograniczyć to zjawisko, poprzez modernizację i rozbudowę systemu kanalizacji na terenie Gminy.

WALORY KULTUROWE

Podróżując po Ziemi Łąckiej oprócz malowniczych widoków można napotkać obiekty zabytkowe, do których zaliczamy:

- Łąck

- Zespół pałacowo-parkowy:
 - Pałac Fuhrmannów z 1872-1873 Park z pocz. XIX w.,
 - Kaplica św. Piotra i Pawła z 1872-1873,
 - Dwór Łąckich z poł. XIX w.,
 - Oficyna z 1 ćw. XX w.,
 - Powozownia z poł. XIX w.,
- Zespół Państwowego Stada Ogierów:
 - Dom Dyrektora Stada z l. 30. XX w.,
 - Stajnia hodowlana I z 1923 r.,
 - Stajnia hodowlana II z 1923 r.,
 - Stajnia hodowlana III z 1923 r.,
 - Stajnia hodowlana IV z powozownią z 1923 r.,
 - Kuźnia-rymarnia z l. 20.-30. XX w.,
 - Magazyn pasz z l. 20.-30. XX w.,
 - Obora z l. 20.-30. XX w.,
 - Budynek folwarczny z l. 20.-30. XX w.,
 - Ogrodzenie zespołu z bramą z 1923 r., ul. Płocka 12,
 - Budynek mieszkalny pracowników stadniny - czworak, z l. 20.-30. XX w., ul. Płocka 2,
 - Budynek mieszkalny pracowników stadniny - czworak, z l. 20.-30. XX w., ul. Płocka 4,
 - Budynek mieszkalny masztalerzy I z l. 20.-30. XX w., ul. Kolejowa 12,
 - Budynek mieszkalny masztalerzy II z l. 20.-30. XX w., ul. Kolejowa 14,
- Zespół Nadleśnictwa Łąck:
 - Budynek administracyjny Nadleśnictwa z 1923 r., ul. Lipowa 6,
 - Wyłuszczaśnia szyszek z 1924 r., ul. Kolejowa 30,
- Korzeń Królewski
 - Kościół par. św. Walentego, dawny spichrz z poł. XIX, przebudz. W 1927 r.,
 - Cmentarz katolicki z 1927 r.,
- Ludwików
 - Kapliczka przydrożna z 1939 r.,
 - Cmentarz ewangelicki z około 1900 r..

Źródło: Gminna Ewidencja Zabytków Gminy Łąck, 2013

Na terenie Gminy Łąck występują również stanowiska archeologiczne wpisane do wojewódzkiej ewidencji zabytków. Są to ślady osadnictwa, obozowiska, osady, punkty osadnicze i cmentarzyska pochodzące z okresu od epoki kamienia po okres nowożytny.

ZAPLECZE TURYSTYCZNE

Turyści przybywający do Gminy Łąck mogą korzystać z usług **bazy noclegowej i gastronomicznej** zlokalizowanej na terenie Gminy.

- Hotel- Restauracja „Rusałka”- ul. Płocka 14, Łąck,
- Hotel „MARSEL”, Wola Łącka,
- Dom Gościnny Stada Ogierów „Biały Dworek”- ul. Płocka 12, Łąck,
- „Biały Domek”- Elżbieta Szymańska, Grabina 28/1,
- Pokoje Gościnne Ewa Leśniewska, ul. Warszawska 21, Łąck,
- Ośrodek Wypoczynkowy „Zacisze”, Koszelówka,
- Ośrodek Wypoczynkowy „Zacisze Bis”, Koszelówka,
- Ośrodek Wypoczynkowy „Pod Dębami”, Nowe Rumunki,
- Jędrzejewska Marta PPHU "MARTA", Zdwórz,
- Ośrodek Wypoczynkowy „Wodnik”, Grabina,
- Ośrodek Szkoleniowo- Wypoczynkowy „Magdalena”, Koszelówka,
- Ośrodek Szkoleniowo-Wypoczynkowy „Exploris”, Koszelówka,
- Ośrodek Rekreacji Rehabilitacji i Wypoczynku „12 Dębów” w Zaździerz.

Bazę gastronomiczną stanowią natomiast restauracje, pizzerie i bary umiejscowione na terenie Gminy, jak i punkty gastronomiczne wchodzące w skład obiektów bazy noclegowej Gminy.

Bazę noclegową dopełniają ponadto obiekty agroturystyczne.

- Henryka Sobczak, Koszelówka 24,
- Joanna Gapińska, Zdwórz 25,
- Małgorzata Wasiak, Zdwórz 27,
- Paweł Orysiak, Zdwórz 26,
- Kazimierz Tyrajski, Zaździerz 22,
- Agata Petrykowska, Małyldów 1/1,
- Ośrodek „Maciejówka”, Korzeń Rządowy 25.

Znacznego rozmachu nabrać powinna w skali gminy **agroturystyka** oparta o w/w elementy przyrodniczo-krajobrazowe i kulturowe Gminy. Do wsi o potencjalnie dużych walorach dla rozwoju agroturystyki należy zaliczyć miejscowości usytuowane nad jeziorami.

Ważną rolę w obsłudze turystów, stanowiącą jedną z podstawowych form turystyki aktywnej odgrywają szlaki piesze i ścieżki rowerowe. Dzięki nim turyści przebywający na terenie Gminy mogą podziwiać okoliczne atrakcje. Rolę edukacyjną odgrywają natomiast ścieżki dydaktyczne. Na terenie Gminy Łąck została wytyczona ścieżka o długości 5 km, której celem jest zaprezentowanie walorów przyrodniczych lasów łackich. Ścieżka składa się z 12 przystanków - jednym z nich jest Izba edukacji leśno - ekologicznej urządzona w budynku Nadleśnictwa Łąck. Znajduje się tam szereg interesujących materiałów dotyczących lasów, leśnictwa i historii okolicznych terenów leśnych.

W oparciu o w/w elementy przyrodniczo-krajobrazowe i kulturowe, w Gminie można rozwinąć następujące formy turystyki, które powinny przyczynić się do wzrostu znaczenia funkcji turystycznej jako wspomagającej rozwój Gminy:

- turystyka krajoznawcza,
- turystyka wypoczynkowa nad jeziorami Gminy Łąck,
- turystyka wędkarska,
- turystyka ornitologiczna – obszar Gostynińsko-Wocławskiego Parku Krajobrazowego,
- agroturystyka – ukształtowanie terenu, warunki przyrodnicze, obiekty dziedzictwa kulturowego są wyraźnymi przesłankami dla wspomagania lokalnych inicjatyw sołectw w zakresie agroturystyki. W tej kwestii konieczne jest opracowanie spójnego programu rozwoju turystyki w połączeniu z planem odnowy wsi. Do wsi o potencjalnie dużych walorach dla rozwoju agroturystyki zalicza się miejscowości zlokalizowane nad jeziorami.

Warunkiem rozwoju turystyki w skali całej Gminy jest wykorzystanie istniejącej bazy oraz stworzenie niezbędnych elementów zagospodarowania turystycznego. Istotnym czynnikiem rozwoju jest promocja turystyczna i pełna informacja o wartościach turystycznych Gminy.

3.4. Rynek pracy i bezrobocie

Na koniec 2013 roku, na terenie Gminy Łąck zarejestrowane były 522 osoby bezrobotne, co stanowiło 6% bezrobotnych powiatu.

Tabela 12. Bezrobocie na terenie powiatu płockiego na koniec 2013 roku

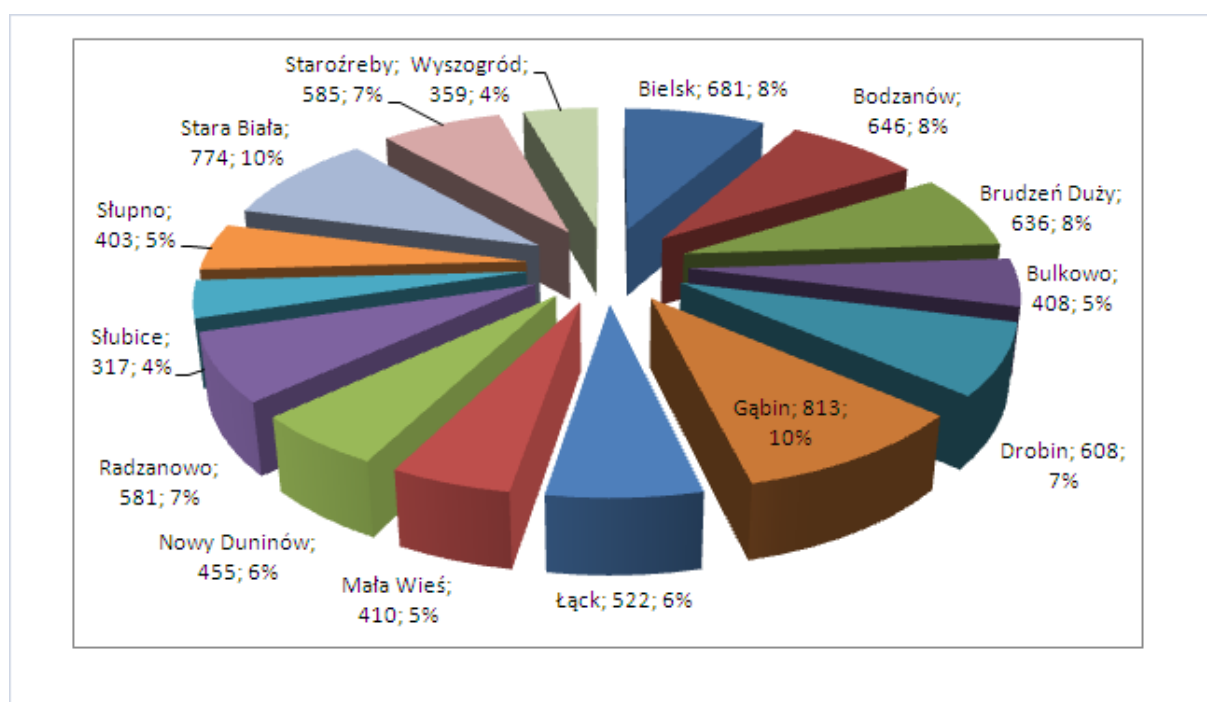
L.p.	Gmina	Bezrobotni ogółem	Kobiety
1	Bielsk	681	382
2	Bodzanów	646	349
3	Brudzeń Duży	636	334
4	Bulkowo	408	222

STRATEGIA ROZWOJU GMINY ŁĄCK NA LATA 2014 - 2020

5	Drobin	608	309
6	Gąbin	813	401
7	Łąck	522	256
8	Mała Wieś	410	191
9	Nowy Duninów	455	247
10	Radzanowo	581	304
11	Słubice	317	161
12	Słupno	403	210
13	Stara Biała	774	432
14	Staroźreby	585	305
15	Wyszogród	359	170
16	Ogółem	8 198	4 273

Źródło: Dane PUP w Płocku

Wykres 4. Bezrobocie na terenie gmin powiatu płockiego na koniec 2013 roku



Źródło: Opracowanie własne na podstawie danych PUP w Płocku

Tabela 13. Bezrobocie na terenie Gminy Łąck w latach 2008-2013

Wyszczególnienie	Jednostka miary	2008	2009	2010	2011	2012	2013
Bezrobotni zarejestrowani wg płci							
ogółem	osoba	368	425	453	505	514	522
mężczyźni	osoba	180	213	244	242	256	266

kobiety	osoba	188	212	209	263	258	256
Udział bezrobotnych zarejestrowanych w liczbie ludności w wieku produkcyjnym wg płci							
ogółem	%	11,5	13,1	13,5	14,9	15,0	15,1
mężczyźni	%	10,6	12,3	13,5	13,3	13,9	14,3
kobiety	%	12,4	13,9	13,4	16,7	16,4	16,1

Źródło: Dane GUS

Analizując dane dotyczące struktury bezrobocia na terenie Gminy Łąck należy zauważyć, że liczba osób bezrobotnych w lata 2008-2013 wzrosła o 154 osoby, tj. o około 42%. Większość wśród osób bezrobotnych stanowili mężczyźni - 51%.

Brak pracy lub jej utrata jest przyczyną wielu bardzo niepokojących zjawisk społecznych (tj. patologia, przestępczość czy uzależnienia od alkoholu), a także czynnikiem skutecznie ograniczającym popyt wewnętrzny. Długotrwałe występowanie tych efektów bezrobocia w konsekwencji wpłynie bezpośrednio na wzrost wydatków Gminy Łąck na pomoc społeczną w zakresie likwidacji lub minimalizacji tych zjawisk, jak również na pogorszenie wizerunku i atrakcyjności osiedleńczej i inwestycyjnej Gminy.

Chcąc zmniejszać poziom bezrobocia, należałoby skutecznie pozyskiwać nowych inwestorów, a także stwarzać odpowiednie warunki do prowadzenia działalności gospodarczej na swoim terenie m.in. poprzez tworzenie odpowiedniego systemu zachęt dla nowych przedsiębiorców lub poprzez wyznaczanie odpowiednich terenów inwestycyjnych.

4. Usługi publiczne na terenie Gminy Łąck

4.1. Usługi społeczne

Jednym z czynników warunkujących atrakcyjność osiedleńczą jest dostępność usług społecznych. Podczas wyboru nowego miejsca zamieszkania brane są pod uwagę przede wszystkim: dostęp do oświaty oraz jakość oferty edukacyjnej, oferta kulturalna, baza sportowo-rekreacyjna, dostęp do opieki zdrowotnej, a także poziom bezpieczeństwa publicznego. Od stanu infrastruktury społecznej zależy także jakość życia obecnych mieszkańców Gminy i ich szanse rozwoju.

4.1.1. Oświata i nauka

Na terenie Gminy Łąck funkcjonują następujące placówki oświatowe:

- Samorządowe Przedszkole w Łącku,
- Niepubliczne Przedszkole „Promyczek” w Zaździerzcu,
- Szkoła Podstawowa im. ppor. Emilii Gierczak w Łącku,
- Gimnazjum im. prof. Jerzego Kondrackiego w Łącku.

PRZEDSZKOLA

Na terenie Gminy Łąck funkcjonują dwa przedszkola:

- Samorządowe Przedszkole w Łącku, zlokalizowane przy ulicy Kolejowej 5. Na koniec 2013 roku, do placówki uczęszczało 129 dzieci.
- Niepubliczne Przedszkole „Promyczek” zlokalizowane w miejscowości Zaździerz 33. Placówka czynna jest cały rok i zapewnia najmłodszym zajęcia z logopedą, naukę języka angielskiego i zajęcia muzyczne.

Samorządowe Przedszkole w Łącku zapewnia dostęp do wykwalifikowanej kadry nauczycielskiej. Posiada także bogatą ofertę spędzania czasu dla dzieci, w tym: gry i zabawy dydaktyczne, zajęcia plastyczne, zabawy taneczne i ruchowe, naukę samodzielności, pobyt na świeżym powietrzu. Ponadto, organizowane są zajęcia dodatkowe z zakresu nauki języka angielskiego oraz rytmiki. Placówka oferuje pełne wyżywienie dla swoich podopiecznych. Sympatyczni pracownicy, urozmaicone zajęcia i towarzystwo rówieśników sprawia, że dzieci chętnie przychodzą do przedszkola.

Tabela 14. Samorządowe Przedszkole w Łącku (stan na 31.12.2013 r.)

Przedszkola / Oddziały przedszkolne				
Nazwa placówki	Liczba dzieci	Pracownicy pedagogiczni (w etatach)	Pracownicy obsługi (w etatach)	Rodzaj placówki (publiczna / niepubliczna)
Samorządowe Przedszkole w Łącku	129	7,31	6	publiczna

Źródło: Dane Urzędu Gminy w Łącku

Ograniczenie zakresu opieki przedszkolnej może stanowić problem dla rodziców, a zwłaszcza młodych matek, które mają ograniczone możliwości podjęcia lub kontynuacji kariery zawodowej.

SZKOŁY PODSTAWOWE

Na terenie Gminy Łąck funkcjonuje jedna Szkoła Podstawowa, zlokalizowana na ulicy Kolejowej 1 w Łącku. W 2013 roku uczęszczało do niej 267 uczniów.

Tabela 15. Wykaz szkół podstawowych na terenie Gminy Łąck (stan na 31.12.2013 r.)

Szkoly podstawowe				
Nazwa placówki (adres)	Liczba dzieci	Pracownicy pedagogiczni (w etatach)	Pracownicy obsługi (w etatach)	Rodzaj placówki (publiczna / niepubliczna)
Szkoła Podstawowa im. ppor. Emilii Gierczak w Łącku	267	31	12	publiczna

Źródło: Dane Urzędu Gminy w Łącku

Kształcenie ogólne w szkole podstawowej tworzy fundament wykształcenia. Szkoła łagodnie wprowadza uczniów w świat wiedzy dbając o ich harmonijny rozwój intelektualny, etyczny, emocjonalny, społeczny i fizyczny.

Wyniki testu 6-klasistów w 2012 i 2013 roku dla przeciętnego ucznia klasy VI w Gminie Łąck kształtowały się odpowiednio na poziomie 20,09 i 21,78 punktów i były niższe niż średnia dla kraju i województwa mazowieckiego.

Tabela 16. Wyniki testów 6-klasistów w Gminie Łąck w roku szkolnym 2011/2012 i 2012/2013

Wyszczególnienie	2012	2013
Wynik ogólny kraj	22,75	24,03
Wynik ogólny województwo mazowieckie	23,87	25,22
Wynik ogólny Gmina Łąck	20,09	21,78

Źródło: Urząd Gminy Łąck, <http://www.oke.waw.pl/>**GIMNAZJA**

Na terenie Gminy Łąck zlokalizowane jest Gimnazjum im. prof. Jerzego Kondrackiego w Łącku przy ulicy Kolejowej 1.

Tabela 17. Charakterystyka gimnazjum na terenie Gminy Łąck (stan na 31.12.2013 r.)

Gimnazja				
Nazwa placówki (adres)	Liczba dzieci	Pracownicy pedagogiczni (w etatach)	Pracownicy obsługi (w etatach)	Rodzaj placówki (publiczna / niepubliczna)
Gimnazjum im. prof. Jerzego Kondrackiego w Łącku	172	19,06	2,25	publiczna

Źródło: Urząd Gminy Łąck,

Oferta w/w. placówki gimnazjalnej zarządzanej przez Gminę Łąck, dostosowana jest do zainteresowań i zdolności swoich uczniów. Liczba godzin lekcyjnych w ramach danego przedmiotu jest dostosowana do profilu danej klasy. Ponadto, uczniowie mogą uczestniczyć w kołach zainteresowań oraz brać udział w różnorodnych konkursach. Angażują się również w wiele inicjatyw szkolnych, dzięki czemu rozwijają swoje umiejętności organizatorskie. Uczniowie Gimnazjum osiągają wysokie wyniki w różnych zawodach w różnych dyscyplinach sportowych.

Uczniowie III klas gimnazjum w latach 2012 i 2013 przystąpili do obowiązkowego testu gimnazjalnego. Jego wyniki w Gminie Łąck na tle wyników dla województwa mazowieckiego przedstawia tabela 18.

Tabela 18. Wyniki testów gimnazjalnych w Gminie Łąck w roku szkolnym 2011/2012 i 2012/2013

Wyszczególnienie		Rok 2012		Rok 2013	
		Gmina Łąck	województwo mazowieckie	Gmina Łąck	województwo mazowieckie
Część humanistyczna	język polski	65,90%	67,00%	64,80%	64,00%
	historia	56,80%	63,00%	52,60%	60,00%
Część matematyczno-przyrodnicza	matematyka	45,70%	50,00%	48,40%	51,00%
	Przedmioty przyrodnicze	48,60%	52,00%	59,20%	61,00%
Język obcy nowożytny	język angielski podstawowy	57,80%	66,00%	60,00%	67,00%

Źródło: Urząd Gminy Łąck, <http://www.oke.waw..pl/>

Analizując średnie wyniki testów uczniów III klas szkół gimnazjalnych z terenu Gminy Łąck należy zauważyć, że w 2013 roku średnie wyniki uczniów z Gminy Łąck były niższe niż średnia wyników dla województwa mazowieckiego, z zastrzeżeniem części egzaminu z języka polskiego, gdzie uczniowie z terenu Gminy wypadli lepiej.

Istotnym obiektem powiązanim z edukacją, a także turystyką i sportem na terenie Gminy Łąck, jest Modelowe Wiejskie Centrum Ekoturystyki Przyjazne Środowisku Zielona Szkoła w Sendeniu. Treść programu realizowanego przez „SSM – Zielona Szkoła” w Sendeniu to m.in. zajęcia w Nadleśnictwie Łąck, przejażdżki bryczkami, przejażdżki kucykami, wycieczki rowerowe, lekcje przyrodnicze w terenie, zapoznanie z urządzeniami ekologicznymi oraz zagadnieniami wytwarzania ceramiki ludowej i artystycznej, zajęcia plenerowe z malarstwa i wiele innych. Ponadto Zielona Szkoła zorganizowanym grupom oprócz zakwaterowania i wyżywienia oferuje: piękną i przestronną wiatę turystyczną

z kominkiem i miejscem na ognisko, 45 rowerów, boisko do piłki siatkowej, boisko do piłki nożnej, stół do ping-ponga. Działalność „SSM – Zielonej Szkoły” w Sendeniu została już wielokrotnie doceniona, jej sukcesy to:

- Mecenas Polskiej Ekologii 2010 w Narodowym Konkursie Ekologicznym „Przyjaźni Środowisku” pod honorowym Patronatem Prezydenta RP w kategorii „Promotor Ekologii”.
- Laureat w VIII Edycji Narodowego Konkursu Ekologicznego „Przyjaźni Środowisku” pod honorowym Patronatem Prezydenta RP w kategorii „Promotor Ekologii”.
- Wyróżnienie w VII Edycji Narodowego Konkursu Ekologicznego „Przyjaźni Środowisku” pod honorowym Patronatem Prezydenta RP w kategorii „Promotor Ekologii”.
- Wyróżnienie w VI Edycji Konkursu „Sposób na Sukces” za Najlepsze Działania Kreujące Przedsiębiorczość i Nowe Miejsca Pracy na Terenach Wiejskich wspólnie z Urzędem Gminy w Łącku.

4.1.2. Ochrona zdrowia

Istotnym elementem infrastruktury społecznej jest system ochrony zdrowia. Jego poziom w sposób znaczący wiąże się z jakością wykonywanej pracy przez mieszkańców oraz wpływa na wydatki budżetu. Dostęp do infrastruktury ochrony zdrowia zależy przede wszystkim od liczby instytucji świadczących usługi zdrowotne, ich rozmieszczenia oraz kosztów usług.

Zadania w zakresie opieki zdrowotnej na terenie Gminy Łąck realizuje Samodzielny Gminny Ośrodek Zdrowia w Łącku, ul. Gostynińska 4, 09-520 Łąck w ramach, którego działa:

- Gabinet lekarza POZ,
- Gabinet medycyny szkolnej,
- Gabinet pielęgniarstwa i położnictwa środowiskowego,
- Szkolny gabinet lekarsko-pielęgniarstwa,
- Zespół długoterminowej opieki zdrowotnej.

Dodatkowo w Łącku funkcjonuje Niepubliczny Zakład Opieki Zdrowotnej REH-MED. Placówka zajmuje się ortopedią i traumatologią narządu ruchu oraz rehabilitacją medyczną.

4.1.3. Sport i rekreacja

Sport w Gminie Łąck jest nieodzownym elementem życia wielu jej mieszkańców, dlatego też Gmina wspiera rozwój dyscyplin sportowych zarówno finansowo jak i rzeczowo.

Głównym obiektem sportowym na terenie Gminy Łąck jest hala sportowa o powierzchni 3 200 m², znajdująca się w Łącku. W swej ofercie hala posiada pełnowymiarowe boiska do: piłki ręcznej, piłki koszykowej, piłki siatkowej, piłki nożnej, badmintonu, tenisa ziemnego. Należy podkreślić, że obiekt jest dostosowany do potrzeb osób niepełnosprawnych. Dodatkowo hala posiada salę konferencyjną, która może pomieścić 60 osób.

Ponadto Gmina posiada boiska piłkarskie, które obecnie są wykorzystywane zarówno przez mieszkańców Gminy, jak i Gminny Ludowy Klub Sportowy „Kormoran”.

Gmina Łąck to wymarzone miejsce dla miłośników jeździectwa i koni. Najważniejszymi obiektami na terenie Gminy w tej kategorii są:

- Stado Ogierów w Łącku, ul. Płocka 12, przy którym działa Klub Jeździecki Łąck,
- Stadnina „Bayer Full” Sławomir Świerzyński, Wola Łącka 6,
- Stajnia „Equest”, ul. Długa 23, Łąck.

Najbardziej znanym obiektem promującym Gminę, jest Stado Ogierów w Łącku. Dla wszystkich turystów i mieszkańców Gminy została przygotowana ciekawa oferta sportowo-rekreacyjna, która obejmuje: "wczasy w siodle" z nauką jazdy konnej i powożenia zaprzęgami, zgrupowania sportowe, zawody konne w krytej ujeżdżalni i na hipodromie, aukcje koni, indywidualną i grupową naukę jazdy konnej z instruktorem, przejażdżki konne w terenie, a także różne imprezy rekreacyjne takie jak przejażdżki powozami, kuligi, ogniska i biegi myśliwskie.

Stajnia „Equest” w swej ofercie posiada m.in. hipoterapię, przygotowanie do odznak jeździeckich, wyjazdy na zawody, zajeżdżanie młodych koni, kliniki jeździeckie z trenerem Janem Skoczylasem - olimpijczykiem z Monachium, czy wynajem wiaty biesiadnej. Prócz tego Stajnia oferuje pensjonat dla koni, który zapewnia fachową opiekę nad zwierzętami.

Interesującym miejscem na mapie Gminy Łąck jest również Stadnina „Bayer Full”, która organizuje biwaki i obozy jeździeckie, naukę jazdy konnej, zwiedzanie stajni i prezentację sprzętu jeździeckiego, a także jazdę konną w terenie.

4.1.4. Kultura

Do podmiotów kształtujących życie kulturalne mieszkańców Gminy Łąck możemy zaliczyć:

- Gminne Centrum Kultury, Rekreacji i Sportu w Podlasiu, które zajmuje się organizacją zajęć plastycznych, teatralnych, sportowych, a także spotkań z grami planszowymi oraz projekcjami filmowymi dla dzieci i młodzieży. Gminne Centrum

to miejsce stworzone przede wszystkim dla dzieci i młodzieży, ale nie tylko. To punkt spotkań i imprez organizowanych dla całej społeczności lokalnej. Gminne Centrum Kultury organizuje m. in. uroczystości Dnia Kobiet, Dnia Babci i Dziadka, a także Romantyczne, walentynkowe wieczory filmowe. Ponadto organizowane są również zajęcia dla dzieci i młodzieży w czasie ferii szkolnych.

- Gminny Ośrodek Kultury w Łącku, znajdujący się przy ulicy Warszawskiej 39, to obiekt oferujący swe usługi wszystkim mieszkańcom Gminy niezależnie od wieku. Jego oferta obejmuje m. in.:
 - naukę gry na instrumentach dętych w Gminnej Orkiestrze Dętej,
 - naukę gry na akordeonie, keyboardzie oraz na perkusji,
 - nauki tańca i śpiewu w Zespole Ludowym pieśni i tańca – Dzieci Ziemi Łąckiej,
 - zajęcia w kółku plastycznym.
- Gminną Bibliotekę Publiczną w Łącku, ul. Kolejowa 5, 09-520 Łąck, która posiada również filię w Podlasiu.

Biblioteka z filią posiadały na koniec 2013 roku 16 871 woluminów, z których w 2013 roku korzystało 477 czytelników.

Biblioteka, poza wypożyczalnią organizuje:

- spotkania autorskie, na przykład w 2013: z Agnieszką Frączek dla dzieci ze Szkoły Podstawowej w Łącku, z Ewą Chotomską dla dzieci z Przedszkola Samorządowego w Łącku i z Krzysztofem Petkiem dla uczniów Gimnazjum w Łącku. Na każdym spotkaniu była możliwość zakupu książek autora i uzyskania autografu.
- wycieczki do Biblioteki.
- konkursy plastyczne dla dzieci.
- spotkania z bajką, gdyż Biblioteka bierze udział w akcji „Cała Polska czyta dzieciom”.

Co roku terenie Gminy Łąck organizowane są **cykliczne imprezy kulturalne i sportowe**, do których należą m.in.:

- Ogólnopolska Akcja „Polska biega”- impreza organizowana w maju, jej trasa biegnie wokół Jeziora Łąckiego,
- „Liga Mistrzów w Tenisie Stołowym”- rozgrywki odbywają się w maju w Hali Sportowej w Łącku,
- „Giełda Rolnicza”, ma miejsce na terenie Boiska Sportowego w Łącku w maju,
- „Gminny Rajd Rowerowy”, impreza organizowana w lipcu,
- „Gminne Dożynki”, organizowane we wrześniu,

- Festiwal Folkloru „Od kujawiaka do Oberka”, wydarzenie ma miejsce w październiku w Hali Sportowej w Łącku,
- „Gminna Wigilia”.

Duże znaczenie dla integracji mieszkańców Gminy i pobudzania ich do wspólnych działań mają organizacje działające na jej terenie. W Gminie Łąck działają:

- Lokalna Grupa Działania Fundacja „AKTYWNI RAZEM” – od 2006 r. Fundacja działa na rzecz rozwoju obszarów wiejskich regionu gąbińsko-włocławskiego mając na celu m.in.: wykorzystanie dziedzictwa kulturowego dla rozwoju, aktywizację życia kulturalnego wsi, ochronę i racjonalne wykorzystanie dziedzictwa przyrody oraz wzmocnienie sektora turystycznego.
- Stowarzyszenie Koło Gospodyń Wiejskich w Sendeniu.
- Stowarzyszenie Koło Gospodyń Wiejskich w Podlasiu, którego celem działania jest m.in. aktywizacja i promowanie kobiet w życiu społecznym, gospodarczym i kulturalnym.
- Stowarzyszenie Rozwoju Wsi Korzeń i Okolic - celem działania Stowarzyszenia jest: wspieranie wszechstronnego i zrównoważonego rozwoju: społecznego, kulturalnego i gospodarczego wsi Antoninów, Korzeń Królewski, Korzeń Rządowy, Kościuszków, Podlasie i Władysławów. Ponadto Stowarzyszenie dąży do integracji mieszkańców wsi, przeciwdziałania bezradności i wykluczeniu społecznemu, wspieraniu demokracji i budowy społeczeństwa obywatelskiego w środowisku lokalnym.
- Stowarzyszenie Rozwoju Wsi Wincentów i Okolice.
- Stowarzyszenie Gmin Turystycznych Pojezierza Gostynińskiego - Członkami organizacji są: powiaty płocki i gostyniński, miasta: Gostynin, Płock, Miasto i Gmina Gąbin, gminy Gostynin, Iłów, **Łąck**, Nowy Duninów, Sanniki, Słubice i Szczawin Kościelny. Do najważniejszych celów statutowych Stowarzyszenia należy m.in.: rozwój proekologicznej infrastruktury technicznej, podtrzymywanie tradycji narodowej, pielęgnowanie polskości i rozwój świadomości narodowej, obywatelskiej i kulturowej, wypracowanie systemu edukacji ekologicznej, podejmowanie przedsięwzięć ekologicznych, turystycznych, sportowych, gospodarczych i kulturalnych.

Źródło: <http://www.pojezierzegostyninskie.pl>

4.1.5. Pomoc społeczna

Pomoc społeczna jest instytucją polityki społecznej państwa, mającą na celu umożliwienie osobom i rodzinom przezwyciężanie trudnych sytuacji życiowych, których nie są one w stanie pokonać, wykorzystując własne uprawnienia, zasoby i możliwości. Wspiera ich w wysiłkach zmierzających do zaspokojenia niezbędnych potrzeb i umożliwia im życie

w warunkach odpowiadających godności człowieka. Zadaniem pomocy społecznej jest także zapobieganie trudnym sytuacjom życiowym przez podejmowanie działań zmierzających do usamodzielnienia osób i rodzin oraz ich integracji z środowiskiem.

Jednostką organizacyjną w zakresie pomocy społecznej dla mieszkańców Gminy Łąck jest **Gminny Ośrodek Pomocy Społecznej**, który realizuje zadania z zakresu:

1. Pomocy społecznej
2. Ustawy o świadczeniach rodzinnych
3. Ustawy o pomocy osobom uprawnionym do alimentów
4. Ustawy o systemie oświaty w zakresie pomocy materialnej dla uczniów o charakterze socjalnym
5. Ustawy o dodatkach mieszkaniowych
6. Ustawy o przeciwdziałaniu przemocy w rodzinie

Ze świadczeń GOPS w 2013 roku korzystało 180 osób, z tego 125 osób z powodu bezrobocia, 79 osób z powodu bezradności w sprawach opiekuńczo-wychowawczych i prowadzeniu gospodarstwa domowego oraz 77 osób z powodu długotrwałej choroby. Zarówno łączna liczba korzystających z pomocy Ośrodka, jak i łączna kwota świadczeń w 2013 roku wzrosła w porównaniu do roku 2011.

Należy podkreślić, że oczekiwany w wyniku realizacji odpowiedniej strategii rozwój przedsiębiorczości na terenie Gminy przyczyni się do powstawania nowych miejsc pracy, a tym samym do zmniejszania bezrobocia na terenie Gminy i spadku liczby osób bezrobotnych korzystających obecnie z pomocy OPS. Tym samym, Gmina będzie mogła część zaoszczędzonych środków finansowych przeznaczyć na inne zadania związane z pomocą społeczną lub wykorzystać zupełnie na inne cele (np. inwestycyjne).

Tabela 19. Pomoc społeczna na terenie Gminy Łąck

Pomoc społeczna - świadczenia	Stan na dzień 31.12.2011r.	Stan na dzień 31.12.2012r.	Stan na dzień 31.12.2013r.
Liczba osób, którym przyznano świadczenie	171	189	180
Z powodu ubóstwa	2	14	12
Z powodu bezrobocia	103	114	125
Z powodu niepełnosprawności	70	60	67
Z powodu długotrwałej choroby	58	63	77
Z powodu bezradności w sprawach opiekuńczo-wychowawczych i prowadzeniu gospodarstwa domowego	49	93	79
Kwota świadczeń w tys. zł [zadania własne gminy]	267 279	312 095	309 156
Kwota świadczeń w tys. zł [zadania zlecone gminy]	0	0	0
Liczba mieszkań socjalnych na terenie Gminy	5	5	5

Źródło: Dane Urzędu Gminy Łąck

Na terenie Gminy utworzono również Punkt Profilaktyki Uzależnień Rozwiązywania Problemów Alkoholowych i Narkomanii w Łącku, który posiada filię w Grabinie. Obiekty te oferują bezpłatną pomoc w zakresie: nadużywania alkoholu, uzależnień od alkoholu i narkotyków, przemocy domowej, problemów w rodzinie oraz problemów okresu dojrzewania i innych.

4.1.6. Bezpieczeństwo publiczne

Usługi publiczne na terenie Gminy Łąck z zakresu:

- **bezpieczeństwa publicznego** realizują: Posterunek Policji w Łącku, 09-520 Łąck, ul. Warszawska 17, który podlega Komisariatowi Policji w Gąbinie,
- **ochrony przeciwpożarowej** na terenie Gminy realizują jednostki Ochotniczej Straży Pożarnej w Łącku, Korzeniu, Zaździerzcu, Sendeniu i Zdworzu.

BEZPIECZEŃSTWO PUBLICZNE

Zgodnie z informacjami Urzędu Gminy w Łącku, w 2013 roku na terenie Gminy doszło do popełnienia 120 przestępstw – o 39,5% więcej niż w 2011 roku i o 41,2% więcej niż w roku poprzednim, oraz odnotowano 5 wypadków.

Tabela 20. Statystyki wypadków i przestępstw na terenie Gminy Łąck w latach 2011-2013

Wyszczególnienie	2011	2012	2013
Liczba wypadków	1	4	5
W tym ze skutkiem śmiertelnym	0	2	0
Liczba przestępstw	86	85	120

Źródło: Urząd Gminy Łąck

4.2. Usługi komunalne

Władze Gminy Łąck podejmują działania dążące do rozwoju sieci i urządzeń infrastrukturalnych, które wpłyną na atrakcyjność osiedleńczą i inwestycyjną Gminy. Teren Gminy Łąck wyposażony jest w następujące urządzenia i sieci infrastruktury technicznej:

- sieć wodociągowa ze stacją uzdatniania i ujęciami wody,
- sieć kanalizacji sanitarnej z mechaniczno-biologiczną oczyszczalnią ścieków,
- sieć energetyczna.

Świadczeniem usług wodno-kanalizacyjnych na terenie Gminy Łąck zajmuje się Gminny Zakład Komunalny.

4.2.1. Usługi wodociągowe i kanalizacyjne

WODOCIĄG

Teren Gminy Łąck jest dobrze wyposażony w infrastrukturę wodociągową. Prawie wszyscy mieszkańcy mają dostęp do czynnej sieci rozdzielczej. Długość sieci wraz z przyłączami na terenie Gminy w 2013 roku wynosiła 98,38 km. Liczba przyłączy do budynków mieszkalnych wynosiła 2 265 sztuk.

Tabela 21. Stan infrastruktury wodociągowej na terenie Gminy Łąck na koniec 2013 roku

Wyszczególnienie	Jednostka miary	Stan na dzień 31.12.2013r.
długość czynnej sieci rozdzielczej będącej w zarządzie bądź administracji gminy	km	98,38
połączenia prowadzące do budynków mieszkalnych i zbiorowego zamieszkania	szt.	2 265
woda dostarczona gospodarstwom domowym	dam ³	295,5
ludność korzystająca z sieci wodociągowej	osoba	5 499

Źródło: Urząd Gminy Łąck

Woda dla mieszkańców Gminy pozyskiwana jest z 6 ujęć wody:

- Łąck, woda uzdatniana jest po przez odżelaznianie. Z wodociągu zasilane są miejscowości: Łąck. Wodociąg połączony jest z wodociągiem Wola Łącka.
- Wola Łącka woda uzdatniana jest po przez odżelaznianie i usuwanie manganu. Z wodociągu zasilane są miejscowości: Wola Łącka, Ludwików, Łąck. Wodociąg połączony jest z wodociągiem Łąck.
- Zaździerz woda uzdatniana jest po przez odżelaznianie i usuwanie manganu. Z wodociągu zasilane są miejscowości: Zaździerz, Nowe Rumunki, Matyldów, Koszelówka, Wincentów, Zofiówka i Grabina oraz ośrodki i domki letniskowe nad jeziorem Zdwońskim.
- Władysławów woda uzdatniana jest po przez odżelaznianie i usuwanie manganu. Z wodociągu zasilane są miejscowości: Antoninów, Podlasie, Kościuszków, Władysławów, Korzeń Królewski i Korzeń Rządowy.
- Sendeń woda uzdatniana jest po przez odżelaznianie i usuwanie manganu. Z wodociągu zasilane są miejscowości: Sendeń Mały i Sendeń Duży.
- Zdwoń woda uzdatniana jest po przez odżelaznianie. Z wodociągu zasilana jest miejscowość Zdwoń, Zofiówka oraz ośrodki i domki letniskowe nad jeziorem Zdwońskim.

Dodatkowe lokalne ujęcia wody występujące na terenie Gminy zaopatrują: Zespół działek rekreacyjnych w Matyldowie, Ośrodek Wypoczynkowy Zacisze w Koszelówce, Ośrodek Szkoleniowo-Wypoczynkowy „Exploris” w Koszelówce, Hotel-Restauracja „Rusałka” w Łącku, Hotel „Dębowa Góra” Nowe Rumunki oraz wybrane przedsiębiorstwa w Wincentowie, Matyldowie i Korzeniu Królewskim.

Źródło: Program ochrony środowiska dla gminy Łąck na lata 2012-2016 z perspektywą do roku 2019
Infrastruktura wodociągowa na terenie Gminy Łąck jest dobrze rozbudowana, co wpływa na atrakcyjność Gminy i może przyczynić się do pozyskania nowych mieszkańców, a także inwestorów. Konieczne jednak są dalsze działania, które zapewnią wszystkim mieszkańcom podłączenie do sieci wodociągowej.

KANALIZACJA

Sieć kanalizacyjna na terenie Gminy Łąck jest znacznie mniej rozbudowana niż sieć wodociągowa. Jednak Gmina realizuje inwestycje, które zapewnią zwiększenie długości czynnej sieci rozdzielczej.

Długość czynnej sieci kanalizacyjnej będącej w zarządzie bądź administracji Gminy na koniec 2013 roku liczyła 13,99 km oraz 270 sztuk przyłączy. Na terenie Gminy działa jedna mechaniczno-biologiczna oczyszczalnia ścieków w miejscowości Łąck. Ścieki

z obszaru Łącka dopływają do niej kanalizacją grawitacyjno-tłoczną. Dopuszczalna dobową przepustowość oczyszczalni ścieków to 440 m³.

Tabela 22. Stan infrastruktury ściekowej na terenie Gminy Łąck na koniec 2013 roku

Sieć kanalizacyjna		
Wyszczególnienie	Jednostka miary	Stan na dzień 31.12.2013r.
długość czynnej sieci kanalizacyjnej będącej w zarządzie bądź administracji gminy	km	13,99
połączenia prowadzące do budynków mieszkalnych i zbiorowego zamieszkania	szt.	270
ścieki odprowadzone z budynków zamieszkałych	dam ³	87,42
ludność korzystająca z sieci kanalizacyjnej	osoba	1 921
Oczyszczalnia ścieków		
Lokalizacja oczyszczalni ścieków	Przepustowość oczyszczalni ścieków	
Łąck	440 m ³ /dobę	

Źródło: Urząd Gminy Łąck

Do tej pory do sieci kanalizacyjnej była podłączona tylko miejscowość Łąck. Jednak dzięki zakończeniu realizowanego od 2012 roku projektu „Uporządkowanie gospodarki ściekowej w zlewni jezior Ciechomickiego, Górskiego i Zdwojskiego w Gminie Łąck – etap I” współfinansowanego przez Unię Europejską ze środków Europejskiego Funduszu Rozwoju Regionalnego w ramach Regionalnego Programu Operacyjnego Województwa Mazowieckiego 2007-2013, nastąpiła rozbudowa sieci na terenach miejscowości Zaździerz, Matyldów, Koszelówka i Zofiówka. Łączna długość wybudowanej infrastruktury technicznej to 16 km. W jej ramach zostało wybudowanych 6 przepompowni sieciowych i 4 lokalne oraz oczyszczalnia ścieków w Zaździerzu o przepustowości 200m³/d. Szacuje się, że do oczyszczalni dopłyną ścieki w ilości średnio 27 798 m³/rok.

Rozbudowa sieci kanalizacyjnej niewątpliwie poprawi komfort życia mieszkańców Gminy. Skorzysta na tym również środowisko naturalne – na całym obszarze działań projektowych nastąpi likwidacja nieuszczelnionych zbiorników na nieczystości ciekłe.

Rozbudowa sieci kanalizacyjnej następuje w pierwszej kolejności na obszarze Gminy o większych skupiskach mieszkańców, gdzie rozbudowa ta jest uzasadniona i opłacalna ekonomicznie. W przypadku terenów, gdzie podłączenie do sieci kanalizacyjnej jest nieopłacalne, budowane są przydomowe oczyszczalnie ścieków. Tym samym należy zakładać, że rozwój budownictwa mieszkaniowego na terenie Gminy (a tym samym wzrost gęstości zaludnienia w poszczególnych miejscowościach) przyczyni się do rozwoju sieci kanalizacyjnej i przydomowych oczyszczalni ścieków, co wpłynie w konsekwencji na dalszy

wzrost jej atrakcyjności osadniczej. Z kolei w przypadku terenów inwestycyjnych konieczne będzie wcześniejsze uzbrojenie tych terenów w infrastrukturę wodno-ściekową, co zachęci potencjalnych inwestorów do inwestowania na tym terenie.

4.2.2. Zaopatrzenie w energię

O stopniu atrakcyjności osiedleńczej i inwestycyjnej Gminy Łąck świadczy również sposób zaopatrzenia w energię elektryczną i ciepłą.

- **zaopatrzenie w energię elektryczną** – podstawowym źródłem zasilania Gminy Łąck w energię elektryczną jest bezpośrednio powiązanie z siecią krajowego systemu elektroenergetycznego. Dostawcą energii elektrycznej dla Gminy Łąck jest: ENERGA - OPERATOR S.A. Oddział w Płocku Ul. Wyszogrodzka 106, 09-400 Płock. W systemie elektroenergetycznym występują 4 Główne Punkty Zasilania:
 - GPZ Gąbin 110/15 kV
 - GPZ Góry 110/15kV
 - GPZ Radziwie 10/15 kV
 - GPZ Gostynin 110/15 kV

Źródłem energii elektrycznej dla terenu Gminy Łąck jest stacja 110/15 kV w Górach oraz stacje transformatorowo-rozdzielcze 15/0,4 kV. Stacje 15/0,4 kV zasilane są odczepami od magistrali linii SN-15 kV wyprowadzonymi ze stacji 110/15 kV.

Źródło: Projekt założeń do planu zaopatrzenia w ciepło, energię elektryczną i paliwa gazowe gminy Łąck na lata 2010-2025

- **zaopatrzenie w gaz**- Gmina Łąck nie jest zasilana gazem ziemnym przewodowym z krajowego systemu gazowniczego. Przez jej obszar przebiega gazociąg wysokiego ciśnienia DN 400 relacji Kutno - Gostynin z odgałęzieniem DN 200 relacji Gostynin – Gąbin, z którego planowane jest zaopatrzenie w gaz Gminy Łąck odgałęzieniem DN 150 Łąck - Płock – Nowy Duninów. Do chwili obecnej nie podjęto jednak żadnych działań realizacyjnych.

Źródło: Projekt założeń do planu zaopatrzenia w ciepło, energię elektryczną i paliwa gazowe gminy Łąck na lata 2010-2025

- **zaopatrzenie w energię ciepłą**- gospodarka ciepła na terenie Gminy Łąck ma charakter zdecentralizowany. Oparta jest bowiem o kotłownie lokalne oraz paleniska indywidualne nadal zasilanych głównie węglem, gazem ziemnym, olejem oraz w niewielkim stopniu ogrzewaniem elektrycznym.
- **odnawialne źródła energii** - Gmina Łąck nie leży w obszarze, który jest preferowany dla rozwoju energetyki wiatrowej. W związku z tym, w chwili obecnej na terenie Gminy nie funkcjonują żadne pojedyncze turbiny wiatrowe. Obszar Gminy Łąck nie

jest wyposażony również w instalacje odnawialnych źródeł energii słonecznej, wody, ciepła i biogazu. Jedynym źródłem energii odnawialnej jest kotłownia zlokalizowana w Łącku pozyskująca ciepło z biomasy.

4.2.3. Infrastruktura komunikacyjna

Ze względu na walory lokalizacyjne, Gmina Łąck stanowi doskonałą bazę dla inwestorów, jak i dla turystów odwiedzających miejscowości gminne i całe Mazowsze.

Znaczącym atutem Gminy jest jej położenie w samym sercu Polski. Gmina leży na skrzyżowaniu ważnych szlaków komunikacyjnych. Charakteryzuje ją dogodne połączenie liniami PKP i PKS, które umożliwią mieszkańcom i turystom bezpośrednie połączenie z Sierpcem, Kutnem oraz Płockiem. Główne arterie drogowe tworzą droga krajowa nr 60 łącząca Płock i Gostynin, a dalej prowadząca do autostrady A1 i Łodzi oraz droga wojewódzka nr 577 umożliwiająca dogodne połączenie Płocka z Warszawą.

Szczególne znaczenie dla okolicznej ludności ma bliskie sąsiedztwo i dogodne połączenie z miastami: Płockiem (oddalonym o około 14 km), Gostyninem (ok.11 km) i stosunkowo niewielka odległość od stolicy kraju – 125 km. Ich niedalekie umiejscowienie ułatwia codzienne życie mieszkańców, gdyż w większych ośrodkach miejskich mogą zaspakajać swoje podstawowe potrzeby bytowe, rozwojowe oraz kulturalne. Z drugiej zaś strony wielu mieszkańców miast poszukuje ciszy i spokoju na obszarach wiejskich, a bliska odległość Gminy Łąck w dużej mierze decyduje o jej atrakcyjności.

Infrastrukturę drogową Gminy Łąck tworzą:

- Droga krajowa nr 60 Płock- Gostynin,
- Droga wojewódzka nr 577 Łąck- Ruszki,
- Drogi powiatowe:
 - Soczewka – Łąck 2974W,
 - Grabina Kol. – Płock, stanowiąca połączenie do drogi krajowej Nr 60 (6908W),
 - Zaździerz – Płock 6903W,
 - Dobrzyków – Zaździerz 2975W,
 - Zofiówka – Korzeń 2976,
 - Łąck – Władysławów 2977W,
 - Wola Łącka – Korzeń 2978W,
 - Szczawin K. Korzeń 1451 W,
 - Gostynin – Korzeń stanowiąca połączenie do drogi wojewódzkiej nr 577(1452W),

– Łąck – stacja kolejowa Łąck 2902W.

➤ Drogi gminne

Tabela 23. Charakterystyka infrastruktury drogowej na terenie Gminy Łąck

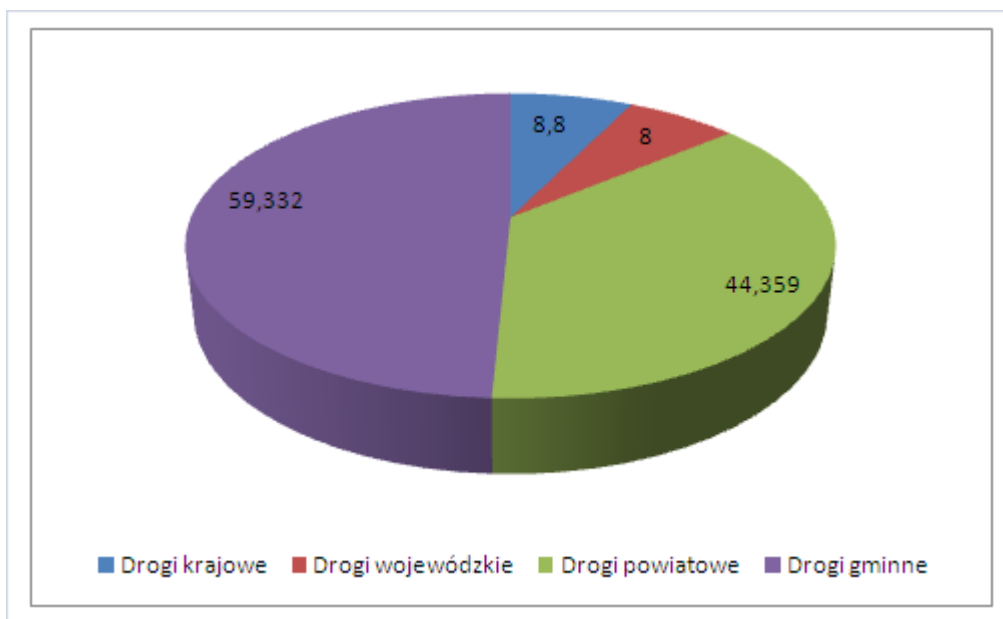
Drogi krajowe		
Nazwa drogi lub relacja drogi	Długość drogi w granicach Gminy (km)	Stan techniczny drogi
Płock – Gostynin nr 60	8,8	Dobry
Drogi wojewódzkie		
Nazwa drogi lub relacja drogi	Długość drogi w granicach Gminy (km)	Stan techniczny drogi
Łąck – Ruszki nr 577	8,0	dobry
Drogi powiatowe		
Nazwa drogi lub relacja drogi	Długość drogi w granicach Gminy (km)	Stan techniczny drogi
Soczewka – Łąck 2974W	5,274	Średni
Grabina Kol. – Płock do dr. kr. Nr 60 (6908W)	3,501	Średni
Zażdierz – Płock 6903W	2,630	Do remontu
Dobrzyków – Zażdierz 2975W	0,750	Średni
Zofiówka – Korzeń 2976	8,704	Średni
Łąck – Władysławów 2977W	4,061	Dobry
Wola Łącka – Korzeń 2978W	4,059	Do remontu
Szczawin K. Korzeń 1451 W	4,722	Średni
Gostynin – Korzeń do dr. kr. nr 577(1452W)	9,534	Średni
Łąck – stacja kolej. Łąck 2902W	1,124	Do remontu
RAZEM	44,359	
Drogi gminne		
Nazwa drogi lub relacja drogi	Długość drogi w granicach Gminy (km)	
(Gorzewo) – gr.gminy – Sendeń Duży, nr ewid. dr. 290701W	2,741	
(Białe) – gr. Gminy – Sendeń Mały, nr. eiwd. dr. 290702W	1,31	
(Janowo) – gr. Gminy – dr. powiatowa nr 2974W, nr ewid. dr. 290703W	3,376	
Grabina – Ciechomice Kol. – gr gminy, nr ewid. Dr. 290706W	0,65	
(Emilianów) – gr. Gminy – Łąck, nr ewid. dr. 290707W	4,404	
(Stefanów) – gr. Gminy – Wola Łącka, nr ewid. dr. 290708W	0,82	
Dr. krajowa nr 60 – Wincentów, nr eiwd. dr.290709W	3,64	
(Zwoleń) – gr. Gminy – Kościuszków, nr ewid. dr. 290710W	2,063	

STRATEGIA ROZWOJU GMINY ŁĄCK NA LATA 2014 - 2020

Dr. powiatowa nr 2977W – Korzeń Królewski, nr ewid. dr. 290711W	2,187
Dr. powiatowa nr 2976W – Zaździerz, nr ewid. dr. 290712W	2,21
Matyldów – gr. Gminy – (Karolew), nr ewid. dr. 290713W	0
Władysławów – Korzeń Rządowy, nr ewid. dr. 290714W	3,467
Zofiówka – dr. powiatowa nr 2976W, nr ewid. dr. 290715W	2,024
Sendeń Mały – gr. Gminy – (Murowanka), nr ewid. dr. 290716W	2,479
Dr. powiatowa nr 2974W – Senden Duży – w kierunku lasu – gr. Gminy, nr ewid. dr. 290717W	1,587
Dr. gminna nr 290717W – w kierunku wschodnim – gr. Gminy, nr ewid. dr. 290718W	1,346
Dr. gminna nr 290702W i 290716W – Sendeń Mały – w kierunku lasu, nr ewid. dr. 290719W	0,727
Dr. krajowa nr 60 – Wola Łąck – Ludwików – gr. Gminy, nr ewid. dr. 290720W	2,191
Dr. Gminna b. n. 290720W – Stare Budy – dr. gminna nr 290707W, nr ewid. dr. 290721W	1,17
Dr. krajowa nr 60 – Wola Łącka – Stare Budy – dr. gminna nr 290707W, nr ewid. dr. 290722W	2,063
Dr. krajowa nr 60 – Wola Łącka – Nowe Budy – dr. powiatowa nr 2977W, nr ewid. dr. 290723W	1,947
Dr. powiatowa nr 1452W – Władysławów – Antoninów – dr. powiatowa nr 1451W, nr ewid. dr. 290724W	4,481
Dr. gminna b.n.290724W – Korzen Rządowy – dr. gminna nr 290714W, nr ewid. dr. 290725W	1,855
Dr. powiatowa nr 1452W – Korzeń Rządowy, nr ewid. dr. 290726W	0,62
Dr. powiatowa nr 2976W – Zofiówka – dr. gminna nr 290715W, nr ewid. dr. 290727W	4,453
Dr. powiatowa nr 2976W – Wincentów – w kierunku jeziora Ciechomickiego, nr ewid. dr. 290728	0,665
Dr. powiatowa nr 6908W – Grabina – dr. gminna nr 290706W, nr ewid. dr. 290729	0,545
Dr. powiatowa nr 2976W – Koszelówka – Matyldów – dr. powiatowa 2976W, nr ewid. dr. 290730	2,727
Dr. powiatowa nr 1452W – Władysławów – Kościuszków – dr. gminna nr 290710W, nr ewid. dr. 290731W	1,584

Źródło: Urząd Gminy Łąck

Wykres 5. Struktura infrastruktury drogowej na terenie Gminy Łąck w 2013 roku (km)



Źródło: Opracowanie własne na podstawie danych Urzędu Gminy Łąck

Z analizy stanu technicznego każdej z kategorii dróg wynika, że zarówno droga krajowa, jak i droga wojewódzka charakteryzują się dobrym stanem technicznym. Stan dróg powiatowych w większości oceniany jest jako średni i kwalifikujący się do remontu. Sieć dróg gminnych jest na bieżąco w miarę możliwości modernizowana. Jednak nadal istnieje konieczność poprawy infrastruktury drogowej w celu poprawy połączeń wsi z ośrodkami miejskimi.

Infrastruktura drogowa jest czynnikiem, który może wpłynąć na rozwój inwestycyjny Gminy i może być czynnikiem determinującym, a na pewno brany pod uwagę przez potencjalnych mieszkańców, którzy zdecydowaliby osiedlić się na terenie Gminy. Przewiduje się, że rola transportu drogowego w najbliższych latach, w dalszym ciągu będzie wzrastać, a tym samym nastąpi wzrost natężenia ruchu na drogach. W ostatnich latach na terenie Gminy dokonano licznych modernizacji dróg gminnych. Dalsze działania modernizacyjne oraz budowa nowych dróg będą z pewnością wpływały pozytywnie na rozwój Gminy i na zapewnienie mieszkańcom wysokiej jakości życia.

Na terenie Gminy Łąck funkcjonuje sieć **chodników i ścieżek rowerowych** o łącznej długości odpowiednio 12,8 km i 16,4 km. Popularność transportu rowerowego rośnie, coraz więcej ludzi korzysta z roweru, jako klasycznego środka transportu. Jest to niewątpliwie właściwy kierunek rozwoju komunikacji, bowiem transport rowerowy z pewnością jest bardziej ekologiczny i wpływa na zdrowie mieszkańców. Zadaniem Gminy jest zapewnić odpowiedni poziom bezpieczeństwa ruchu drogowego, zwiększając ilość ścieżek rowerowych na terenie Gminy.

Przy drogach i ulicach na terenie Gminy rozmieszczonych jest 713 lamp oświetlających jezdnie w godzinach nocnych. Stan techniczny oświetlenia ulicznego jest dobry, natomiast potrzebna jest dalsze rozbudowywanie i modernizacja infrastruktury oświetleniowej.

Przez Gminę Łąck przebiega normalnotorowa linia kolejowa nr 33, łącząca stację Kutno ze stacją Brodnica. Linia na odcinku od Kutna do Płocka Trzepowo zaliczona jest do linii o znaczeniu państwowym. Obecnie ruch pasażerski odbywa się na odcinku między Kutnem i Sierpcem.

Infrastruktura komunikacyjna to również **transport publiczny**. Obecnie, Gmina Łąck zapewnia obsługę autobusową umożliwiającą połączenie z pobliskimi miastami głównie dzięki liniom PKS Gostynin i Płock oraz przedsiębiorców prywatnych. Oferta autobusowa zaspokaja obecne zapotrzebowanie. Układ linii i przystanków zapewnia dobrą dostępność dla większości obszarów Gminy.

4.2.4. Gospodarka odpadami

Na terenie Gminy Łąck obowiązuje *Regulamin utrzymania czystości i porządku*. Regulamin określa szczegółowe zasady utrzymania czystości i porządku na terenie Gminy Łąck. Zgodnie z powyższym, podmiotem odpowiedzialnym za zorganizowanie odbioru i nadzorującym wywóz odpadów komunalnych jest Gmina, a nie, jak było do tej pory, właściciel nieruchomości. Pomiędzy właścicielami nieruchomości zamieszkałych, a firmami wywozowymi, odbierającymi odpady nie są zawierane żadne umowy. Gmina Łąck przekazała swoje obowiązki dotyczące gospodarowania odpadami komunalnymi Związkowi Gmin Regionu Płockiego.

Na obszarze Gminy nie zostały zlokalizowane punkty selektywnej zbiórki odpadów. Odpady zebrane selektywnie odbierane są od właścicieli nieruchomości w formie mobilnej zbiórki odpadów.

Zasięg obowiązywania przepisów zawartych w Regulaminie obejmuje jedynie nieruchomości zamieszkałe na terenie Gminy Łąck. W ramach omawianych przepisów, mieszkańcy ponoszą opłatę, za którą mogą oddawać Nielimitowane ilości odpadów komunalnych. Mieszkańcy gospodarstw domowych, którzy nie zdecydowali się na prowadzenie segregacji, ponoszą wyższe koszty, związane z zagospodarowaniem odpadów komunalnych. W ramach opłaty odbierane są zarówno odpady zebrane selektywnie jak i odpady zmieszane.

Z kolei właściciele nieruchomości niezamieszkałych, na których powstają odpady komunalne (tj. firmy, instytucje publiczne itd.) są zobowiązani do samodzielnego zawarcia umowy na odbiór odpadów komunalnych ze Związkiem Gmin Regionu Płockiego.

Odpady gromadzone są w specjalnie do tego przeznaczonych i oznakowanych pojemnikach lub workach o odpowiednim kolorze, których wykaz znajduje się w treści Regulaminu. Odpady komunalne odbierane są od mieszkańców według ustalonego harmonogramu.

Tabela 24. Gospodarka odpadami na terenie Gminy Łąck

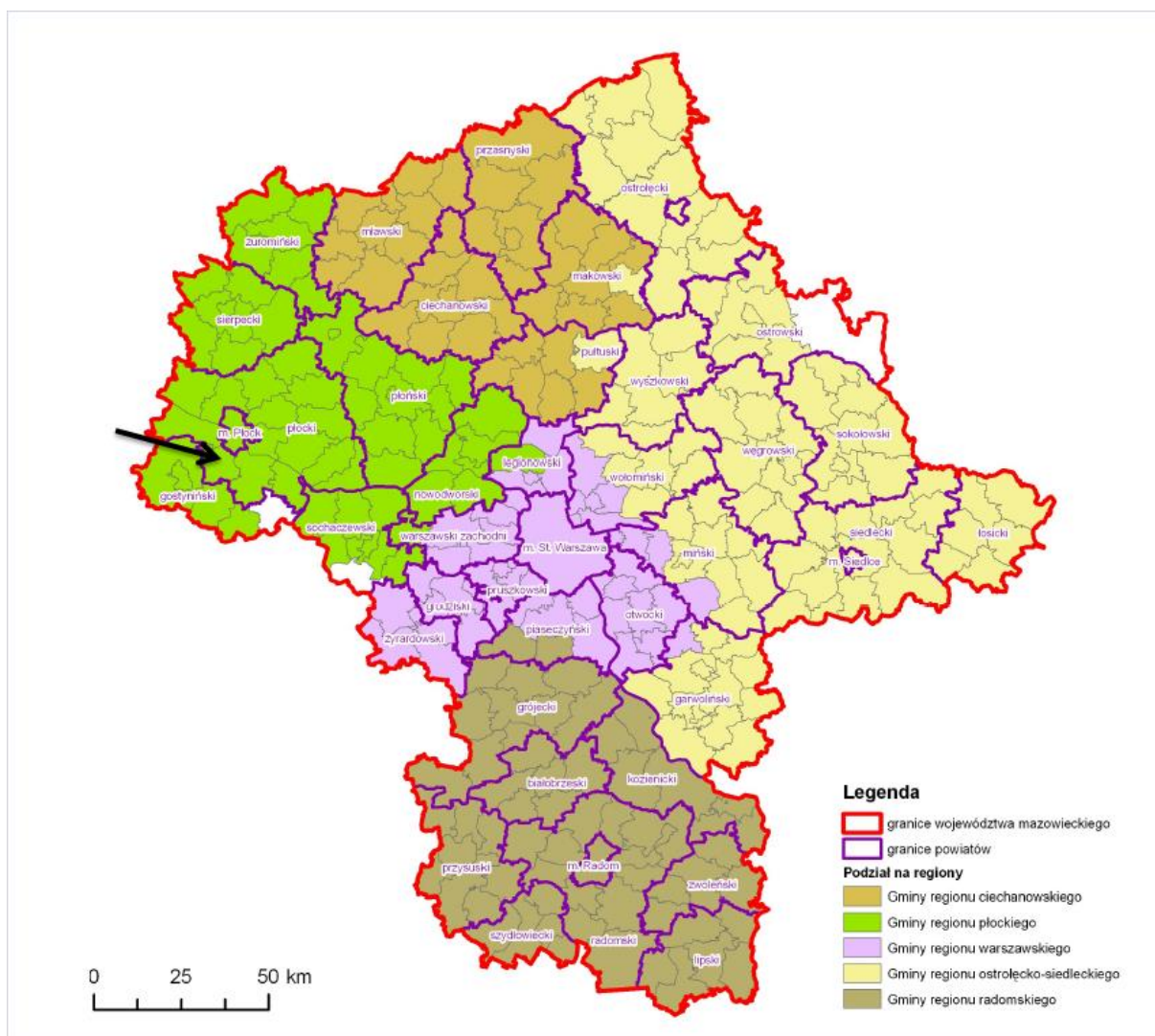
Gospodarka odpadami komunalnymi zmieszanyymi	
Ilość zebranych odpadów zmieszanych w tonach	Stan na dzień 31.12.2013r.
Zmieszane odpady zebrane w ciągu roku ogółem	649,3
Selektywna zbiórka odpadów	
Ilość zebranych odpadów gromadzonych selektywnie w tonach	Stan na dzień 31.12.2013r.
Papier	18,1
Metal	5,4 (surowiec wytworzony w instalacjach przetwarzania odpadów komunalnych poddany recyklingowi)
Szkło	62,8
Tworzywa sztuczne	28,9
Tekstyli	-
Odpady biodegradowalne	18,1
Gruz/odpady rozbiórkowe	12,4
Odpady wielkogabarytowe / zużyty sprzęt elektryczny i elektroniczny	27,0
Inne nie wymienione frakcje zbierane w sposób selektywny (odpady papieru metali, tworzyw sztucznych, szkła i opakowań wielomateriałowych)	6,9
Zmieszane odpady opakowaniowe	76,7
Żelazo i stal	0,10
Zużyte opony	4,6

Źródło: Urząd Gminy Łąck

Zgodnie z danymi przedstawionymi przez Urząd Gminy w Łącku w 2013 roku zebrano 649,3 ton odpadów zmieszanych i 261 ton odpadów gromadzonych selektywnie.

Podstawą funkcjonowania gospodarki odpadami komunalnymi w województwie mazowieckim jest *Wojewódzki Plan Gospodarki Odpadami dla Mazowsza na lata 2012 – 2017 z uwzględnieniem lat 2018 - 2023*. Plan podzielił województwo mazowieckie na 5 Regionów Gospodarki Odpadami Komunalnymi. Gmina Łąck znajduje się w regionie płockim, co przedstawia rysunek 2.

Rysunek 2. Regiony Gospodarki Odpadami Komunalnymi w województwie mazowieckim



Źródło: Wojewódzki Plan Gospodarki Odpadami dla Mazowsza na lata 2012 – 2017 z uwzględnieniem lat 2018 - 2023

W regionie płockim występują następujące instalacje regionalne:

1. Instalacje regionalne do obsługi regionu płockiego

- Instalacje do mechaniczno – biologicznego przetwarzania (MBP):
 - Instalacja MBP Zakładu Utylizacji Odpadów Komunalnych w Kobiernikach k/Płocka Sp. z o.o., gm. Stara Biała o mocach przerobowych części mechanicznej 54 000 Mg/rok i biologicznej 30 000 Mg/rok (RIPOK),
 - Instalacja MBP Przedsiębiorstwa Gospodarki Komunalnej w Płońsku Sp. z o.o. składająca się z sortowni odpadów zmieszanych i selektywnie zebranych i kompostowni odpadów posortowniczych i zielonych selektywnie zebranych zlokalizowana w m. Poświętne o mocach przerobowych części mechanicznej 60 000 Mg/rok i biologicznej 33 820 Mg/rok (RIPOK).
- Składowiska odpadów komunalnych:

- Składowisko odpadów w m. Rachocin, gm. Sierpc – pojemność pozostała do wypełnienia 399 475 m³ (RIPOK).

2. Instalacje do zastępczej obsługi regionu płockiego

- Sortownie zmieszanych odpadów komunalnych:
 - Sortownia odpadów komunalnych zmieszanych i selektywnie zebranych w m. Rachocin o mocy przerobowej 22 000 Mg/rok – Zakład Usług Komunalnych w Sierpcu (zastępcza, po rozbudowie RIPOK),
 - Sortownia zmieszanych odpadów komunalnych w m. Żuromin o mocy przerobowej 6 000 Mg/rok – Zakład Usług Remontowych i Konserwacyjnych w Żurominie (zastępcza, do czasu wybudowania RIPOK),
 - Sortownia odpadów komunalnych zmieszanych i zebranych selektywnie w m. Sochaczew o mocy przerobowej 8 500 Mg/rok – Przedsiębiorstwo Produkcyjno – Handlowo – Usługowe „ZEBRA” Sp. j. w Sochaczewie (zastępcza, do czasu wybudowania RIPOK).
- Kompostownie odpadów zielonych:
 - Kompostownia odpadów zielonych Zakładu Utylizacji Odpadów Komunalnych w Kobiernikach k/Płocka Sp. z o.o., gm. Stara Biała o mocy przerobowej 3 000 Mg/rok (zastępcza, po uzyskaniu zezwolenia² -RIPOK),
 - Kompostownia odpadów zielonych Przedsiębiorstwa Gospodarki Komunalnej w Płońsku Sp. z o.o. w m. Poświętne o mocy przerobowej 1 000 Mg/rok (zastępcza, po uzyskaniu zezwolenia² - RIPOK).
- Składowiska odpadów komunalnych (spełniające wymagania):
 - Składowisko odpadów w m. Jaskółowo, gm. Nasielsk – pojemność pozostała do wypełnienia 91 080 m³ (zastępcza, po rozbudowie – RIPOK),
 - Składowisko odpadów w m. Cieszewo, gm. Drobin – pojemność pozostała do wypełnienia 15 203 m³ (zastępcza, po rozbudowie – RIPOK),
 - Składowisko odpadów w m. Dalanówek, gm. Płońsk – pojemność pozostała do wypełnienia 141 313 m³ (zastępcza, po rozbudowie RIPOK),
 - Składowisko odpadów w m. Kuczbork – Wieś, gm. Kuczbork – pojemność pozostała do wypełnienia 50 000 m³ (zastępcza, do czasu wybudowania RIPOK (do zamknięcia)),
 - Składowisko odpadów w m. Brudnice, gm. Żuromin – pojemność pozostała do wypełnienia 10 200 m³ (zastępcza, do czasu wybudowania RIPOK),
 - Składowisko odpadów w m. Zakroczym, gm. Zakroczym – pojemność pozostała do wypełnienia 228 677 m³ (zastępcza, po rozbudowie – RIPOK),

- Składowisko odpadów w m. Gozdy, gm. Mochowo – pojemność pozostała do wypełnienia 43 761 m³ (zastępcza, do czasu wybudowania RIPOK (do zamknięcia)).
- Zastępcze składowiska odpadów komunalnych spoza regionu, wyznaczone do obsługi regionu płockiego:
 - Składowisko odpadów innych niż niebezpieczne i obojętne planowane w ramach rekultywacji zbiornika akumulacji ścieków cukrowniczych w m. Kalinowiec, gm. Płoniawy – Bramura o pojemności 580 000 m³ (zastępcza, do czasu wybudowania RIPOK).

4.2.5. Mieszkalnictwo

W 2010 roku na terenie Gminy Łąck znajdowało się 1 586 mieszkań o łącznej powierzchni 133 605 m².

Tabela 25. Gospodarka mieszkaniowa na terenie Gminy Łąck

Wyszczególnienie	Jednostka miary	2008	2009	2010
mieszkania	mieszk.	1 499	1 529	1 586
izby	izba	5 891	6 051	6 531
powierzchnia użytkowa mieszkań	m ²	118 797	123 566	133 605

Źródło: Dane GUS

Na terenie Gminy Łąck tereny pod zabudowę mieszkaniową zostały wyznaczone w miejscowościach Koszelówka, Zaździerz, Łąck, Grabina, Sendeń Mały, Matyldów.

Podstawą do rozwoju budownictwa mieszkaniowego są z jednej strony grunty przeznaczone pod zabudowę, a z drugiej dostępność komunikacyjna i odległość od ośrodków miejskich, których mieszkańcy coraz chętniej emigrują i osiedlają się na terenach wiejskich. Rozwój budownictwa mieszkaniowego pociąga za sobą konieczność podjęcia działań inwestycyjnych w infrastrukturę drogową, wodno-kanalizacyjną i społeczną.

5. Analiza budżetu Gminy Łąck za lata 2008-2013

5.1. Dochody budżetu Gminy Łąck

Dane dotyczące zmiany struktury poszczególnych dochodów budżetu Gminy Łąck w latach 2008 – 2012 przedstawiono w tabeli 26.

Tabela 26. Struktura dochodów majątkowych i bieżących Gminy Łąck w latach 2008-2012 [zł]

Dochody	2008	2009	2010	2011	2012
ogółem	13 288 654,19	13 640 519,35	14 999 669,57	15 327 922,77	15 530 148,89
majątkowe	689 548,36	207 601,38	560 335,12	1 430 700,69	584 749,16
% udział	5,19%	1,52%	3,74%	9,33%	3,77%
bieżące	12 599 105,83	13 432 917,97	14 439 334,45	13 897 222,08	14 945 399,73
% udział	94,81%	98,48%	96,26%	90,67%	96,23%

Źródło: Opracowanie własne na podstawie GUS

Struktura dochodów Gminy Łąck na przestrzeni analizowanych lat wykazuje tendencję wzrostową. Od 2008 roku nastąpił wzrost dochodów Gminy Łąck o około 17%.

Udział **dochodów bieżących** w ogólnej strukturze dochodów Gminy zmieniał się z każdym rokiem, jednak zawsze utrzymywał poziom powyżej 90%. I tak w 2008 r. wyniósł 94,81%, w 2009 – 98,48%, w 2010 r. – 96,26%, w 2011 r. – 90,67%, a w roku 2012 – 96,23%. Dochody bieżące są źródłem finansowania zadań własnych danej jednostki samorządu terytorialnego i to na ich wysokość gmina ma możliwość oddziaływania. Im większy udział mają one w budżecie, tym łatwiejszy i bardziej przewidywalny jest proces prognozowania budżetu. Wzrostowi dochodów bieżących sprzyja wzrost lokalnej bazy ekonomicznej możliwy do osiągnięcia m.in. w wyniku realizacji inwestycji służących lokowaniu nowej oraz dalszemu rozwojowi istniejącej działalności gospodarczej oraz rozwojowi mieszkalnictwa. Procesy te z kolei w dłuższym okresie czasu zwiększają bazę podatkową.

W strukturze dochodów Gminy Łąck zauważalne jest także występowanie co roku **dochodów majątkowych**. W 2012 roku stanowiły one 3,77%.

Analizując strukturę dochodów Gminy Łąck z podziałem na ich rodzaj, to największy udział w analizowanym okresie stanowiły dochody własne Gminy, a następnie subwencja i dotacje.

Tabela 27. Dochody Gminy Łąck w latach 2008-2012 [zł]

Dochody	2008	2009	2010	2011	2012
dochody własne	7 092 008,63	7 440 529,21	8 368 874,48	8 914 021,96	8 404 951,53
% udział w dochodach ogółem	53,37%	54,55%	55,79%	58,16%	54,12%
subwencja ogółem	4 243 527	4 461 808	4 757 107	4 677 396	4 815 368
% udział w dochodach ogółem	31,93%	32,71%	31,71%	30,52%	31,01%
dotacja ogółem	-	1 738 182,14	1 873 688,09	1 736 504,81	2 309 829,36
% udział w dochodach ogółem	-	12,74%	12,49%	11,33%	14,87%
DOCHODY OGÓŁEM	13 288 654,19	13 640 519,35	14 999 669,57	15 327 922,77	15 530 148,89

Źródło: Dane GUS

Dochody własne

Wysokość dochodów własnych Gminy Łąck ulegała wahaniom, jednakże w latach 2008-2012 odnotowano ponad 19% wzrost dochodów własnych.

Tabela 28. Poszczególne kategorie dochodów własnych Gminy Łąck [zł]

Rodzaj podatku	2008	2009	2010	2011	2012
podatek rolny	68 713,23	72 067,74	67 356,01	70 377,66	88 953,77
podatek leśny	66 354,70	68 691,35	61 820,68	71 068,81	84 383,15
podatek od nieruchomości	2 498 895,90	2 613 046,70	2 978 113,91	3 262 582,23	3 309 941,86
podatek od środków transportowych	67 490,14	77 874,46	79 677,20	76 463,69	98 056,57
podatek od ccp	184 620,03	733 807,09	117 9049,39	263 478,51	554 671,20
wpływy z opłaty skarbowej	20 335,80	16 168,50	14 769,00	18 198,50	18 255,00
dochody z majątku	308 029,70	106 907,87	313 955,61	801 254,96	159 149,00
wpływy z usług	1 080 091,45	1 178 421,16	1 204 264,62	1 160 164,39	1 303 007,37

Źródło: Dane GUS

Tabela 29. Udział w podatkach stanowiących dochód państwa w Gminie Łąck w latach 2008-2012 [zł]

Udział w podatkach stanowiących dochód państwa	2008	2009	2010	2011	2012
od osób fizycznych	1 691 784,00	2 020 331,00	1 794 395,00	2 033 837,00	2 226 704,00
od osób prawnych	26 681,05	25 818,30	13 859,61	16 031,13	15 636,11
Razem	1 718 465,05	2 046 149,3	1 808 254,61	2 049 868,13	2 242 340,11

Źródło: Dane GUS

Największy udział w dochodach własnych Gminy Łąck miał podatek od nieruchomości. Udział ten w 2012 roku wyniósł 39,4%. Nieco niższy udział stanowiły wpływy z udziału w podatku stanowiącym dochód państwa od osób fizycznych (tj. 26,5%).

W analizowanym okresie można zauważyć wzrost dochodów z tytułu podatku rolnego, leśnego, od nieruchomości, środków transportowych, czynności cywilno prawnych, wpływu z usług i udziału w podatku stanowiącym dochód państwa od osób fizycznych. Spadek dochodów własnych miał miejsce w przypadku wpływów z opłaty skarbowej, dochodów z majątku i udziału w podatku stanowiącym dochód państwa od osób prawnych.

Należy podkreślić, że Gmina Łąck może w sposób pośredni oddziaływać na wysokość dochodów z udziałów we wpływach z podatku dochodowego od osób fizycznych, m.in. poprzez systematyczne tworzenie dogodnych warunków do osiedlania się na swoim terenie.

Subwencja ogólna

Dochody z tytułu subwencji ogólnej stanowiły w roku 2008 – 31,93% ogółu dochodów Gminy Łąck, zaś w roku 2012 – 31,01%. Prawie 88% subwencji ogółem stanowi subwencja oświatowa.

Tabela 30. Udział poszczególnych części subwencji w ogólnym dochodzie Gminy Łąck w latach 2008-2012 [zł]

Subwencja	2008	2009	2010	2011	2012
część oświatowa subwencji ogólnej	3 615 919,00	3 758 357,00	3 794 807,00	4 110 422,00	4 228 140,00
uzupełnienie subwencji ogólnej	0,00	0,00	0,00	0,00	11 858,00
część wyrównawcza subwencji ogólnej	627 608,00	703 451,00	962 300,00	566 974,00	575 370,00
Razem	4 243 527,00	4 461 808,00	4 757 107,00	4 677 396,00	4 815 368,00

Źródło: Opracowanie własne na podstawie GUS

Biorąc pod uwagę, że subwencja jest formą uzupełnienia dochodów własnych, które z różnych powodów nie są dopasowane do poziomu wydatków ponoszonych przez gminę, to im większy udział subwencji w dochodach gminy, tym większe ryzyko pojawienia się trudności w długookresowym bilansowaniu budżetu. To z kolei może przełożyć się na zmniejszenie inwestycji w regionie, a w konsekwencji zwiększenie bezrobocia i wzrost przepaści w rozwoju gospodarczym w stosunku do ogółu samorządów tego samego szczebla. Efektem takiego postępowania może być jeszcze większe uzależnienie budżetu od subwencji. Należy jednak podkreślić, że subwencja jest bardziej stabilnym źródłem dochodów niż np. dochody własne.

Dotacje

Gmina otrzymuje wsparcie z budżetu państwa w formie dotacji w formie:

- dotacji przysługującej gminie w wysokości nie pobranych kwot z tytułu ulg i zwolnień określonych w ustawie z dnia 15 listopada 1984 roku o podatku rolnym (Dz. U. z 1993 roku Nr 94, poz. 431 z późn. zm.), ustawie z dnia 28 września 1991 roku o lasach (Dz. U. Nr 101, poz. 444 z późn. zm.), czyli rekompensaty z tytułu ubytku dochodów własnych;
- dotacji celowej z budżetu państwa na dofinansowanie zadań własnych gminy;
- dotacji celowej z budżetu państwa na zadania z zakresu administracji rządowej zlecone gminie oraz dotacje celowe na inne zadania zlecone gminie ustawami.

Dotacje ogólne mają charakter wyrównawczy: służą finansowaniu niedoboru budżetowego szczebla lokalnego. Dotacje celowe służą natomiast finansowaniu ściśle określonych zadań publicznych.

W perspektywie lat 2009-2012 wysokość dotacji celowych przekazanych Gminie Łąck zwiększyła się o 32,9%. Należy również zauważyć, że udział dotacji ogółem w dochodach Gminy Łąck zwiększył się w analizowanym okresie o 2,13 p.p.

Tabela 31. Dotacje w budżecie Gminy Łąck w latach 2008-2012

Dotacje	2008	2009	2010	2011	2012
dotacje ogółem	-	1 738 182,14	1 873 688,09	1 736 504,81	2 309 829,36
- dotacje celowe	1953118,56	1 693 338,31	1 819 148,73	1 680 522,36	1 810 971,33
- pozostałe	-	44 843,83	54 539,36	55 982,45	498 858,03
% udział w dochodach ogółem	-	12,74%	12,49%	11,33%	14,87%

Źródło: Opracowanie własne na podstawie GUS

5.2. Wydatki budżetu Gminy Łąck

W latach 2008-2013 wydatki Gminy Łąck wzrosły prawie o 53%. Największy udział stanowią **wydatki bieżące** (ponad 72% w 2013 roku), które przeznaczane są na bieżące realizowanie zadań własnych Gminy. W okresie 2008-2013 można zaobserwować wzrost wydatków bieżących Gminy, który jest spowodowany:

- realizowaniem przez Gminę Łąck nowych zadań, które zostały scedowane na wszystkie gminy przez Państwo, jednakże nie zostały przekazane dodatkowe środki na ich realizację. W związku z tym, Gmina realizuje więcej zadań własnych przy takim samym budżecie,
- pojawieniem się nowych kosztów eksploatacyjnych generowanych przez nowo zrealizowane inwestycje (np. koszty utrzymania dróg, boisk wielofunkcyjnych itp.).

Należy zauważyć, że oprócz wydatków bieżących, w budżecie Gminy Łąck występują również **wydatki majątkowe**, wynikające z aktywnej polityki inwestycyjnej Gminy. Wydatki majątkowe pełnią rolę wydatków rozwojowych, przekładając się bezpośrednio na wzrost potencjału mieszkaniowego, turystycznego i inwestycyjnego Gminy, a przede wszystkim poprawę jakości życia mieszkańców.

Tabela 32. Wydatki Gminy Łąck w latach 2008-2013

Wydatki	2008	2009	2010	2011	2012	2013
ogółem	13 127 637,81	12 866 894,56	16 476 464,07	14 568 721,00	16 690 985,89	20 082 682,95
majątkowe	1 855 540,48	1 208 763,15	3 956 689,32	1 173 361,14	2 655 631,14	5 609 419,50
% udział w. majątkowych	14,13%	9,39%	24,01%	8,05%	15,91%	27,93%
bieżące	11 272 097,33	11 658 131,41	12 519 774,75	13 395 359,86	14 035 354,75	14 473 263,45
% udział w. bieżących	85,87%	90,61%	75,99%	91,95%	84,09%	72,07%

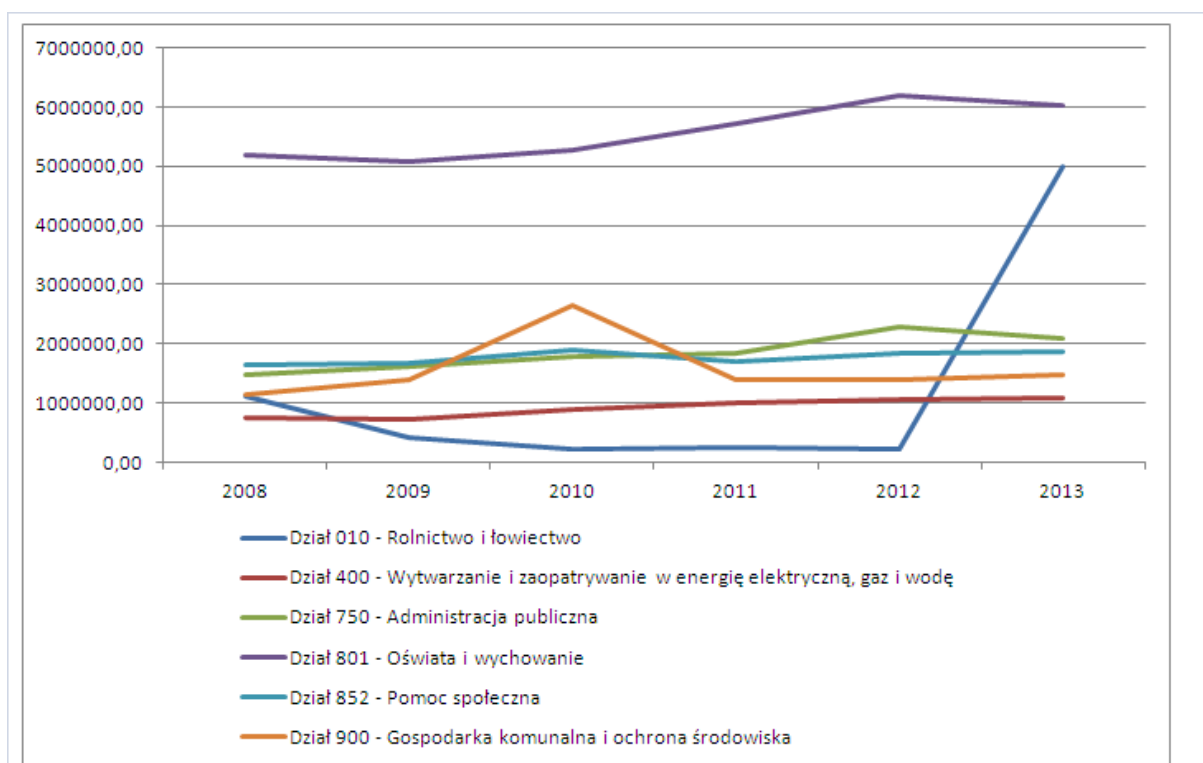
Źródło: Opracowanie własne na podstawie GUS

Tabela 33. Struktura wydatków Gminy Łąck w latach 2008-2013 [zł]

Wydatki	2008	2009	2010	2011	2012	2013
Dział 010 - Rolnictwo i łowiectwo	1 129 718,25	417 472,32	226 311,81	255 394,88	235 522,03	4 985 061,12
Dział 150 - Przetwórstwo przemysłowe	0,00	0,00	0,00	5 699,90	188,38	0,00
Dział 400 - Wytwarzanie i zaopatrywanie w energię elektryczną, gaz i wodę	744 291,92	723 813,60	881 604,97	1 019 278,37	1 055 101,22	1 077 024,46
Dział 600 - Transport i łączność	204 736,51	282 049,30	2 251 412,95	700 332,77	949 608,97	694 789,90
Dział 630 - Turystyka	19 955,00	16 800,00	58 730,67	104 508,62	16 800,00	18 205,00
Dział 700 - Gospodarka mieszkaniowa	11 444,64	227 675,04	21 803,70	482 127,85	521 619,50	270 244,36
Dział 710 - Działalność usługowa	59 536,00	103 197,60	109 342,64	64 622,40	33 209,70	95 683,96
Dział 750 - Administracja publiczna	1 482 670,45	1 632 701,82	1 795 742,61	1 833 133,86	2 300 382,84	2 098 567,46
Dział 751 - Urzędy naczelnych organów władzy państwowej, kontroli i ochrony prawa oraz sądownictwa	727,29	7 363,00	30 094,00	10 849,00	872,00	905,00
Dział 752 - Obrona narodowa	0,00	0,00	0,00	0,00	500,00	0,00
Dział 754 - Bezpieczeństwo publiczne i ochrona przeciwpożarowa	162 074,10	223 398,34	115 326,33	91 749,42	376 491,39	117 858,92
Dział 756 - Dochody od osób prawnych, od osób fizycznych i od innych jednostek nieposiadających osobowości prawnej oraz wydatki związane z ich poborem	45 593,39	50 367,93	49 274,89	45 279,81	0,00	0,00
Dział 757 - Obsługa długu publicznego	165 738,04	129 889,86	60 524,24	121 289,43	145 094,84	136 403,34
Dział 801 - Oświata i wychowanie	5 184 769,33	5 066 702,34	5 268 955,33	5 726 297,99	6 188 440,98	22 654,91
Dział 851 - Ochrona zdrowia	83 919,24	131 449,27	120 650,58	125 916,36	114 881,29	93 323,55
Dział 852 - Pomoc społeczna	1 646 490,17	1 679 524,95	1 897 508,52	1 711 498,82	1 835 918,29	861 035,19
Dział 853 - Pozostałe zadania w zakresie polityki społecznej	0,00	0,00	39 129,52	0,00	0,00	0,00
Dział 854 - Edukacyjna opieka wychowawcza	401 036,48	325 164,63	300 581,12	345 970,05	369 505,71	380 469,16
Dział 900 - Gospodarka komunalna i ochrona środowiska	1 147 531,66	1 385 239,83	2 646 501,96	1 387 645,82	1 387 348,51	1 487 292,92
Dział 921 - Kultura i ochrona dziedzictwa narodowego	194 173,13	184 632,93	257 778,28	171 970,59	254 074,61	355 751,02
Dział 926 – Kultura fizyczna i sport	443 232,21	279 451,80	345 189,95	-	-	-
Dział 926 - Kultura fizyczna	-	-	-	365 155,06	905 425,63	387 412,68

Źródło: Opracowanie własne na podstawie GUS

Wykres 6. Wybrane wydatki Gminy Łąck w latach 2008-2013 [zł]



Źródło: Opracowanie własne na podstawie GUS

Analizując strukturę wydatków Gminy Łąck w latach 2008-2013 można zauważyć następujące relacje:

- w całym analizowanym okresie największa część środków finansowych kierowana była na cele oświaty i wychowania – w 2013 roku wydatki te stanowiły prawie 29,99% wszystkich wydatków Gminy Łąck.
- drugim znaczący obszarem pod względem wydatków w Gminie Łąck jest rolnictwo i łowiectwo. Udział tej grupy wydatków w 2013 roku wyniósł 24,82% i wzrósł o ok. 341% w stosunku do 2008 r.
- trzecimi co do wielkości wydatkami Gminy Łąck są wydatki na administrację publiczną, które w 2013 roku stanowiły 10,45% wydatków Gminy. Wydatki te obejmowały wydatki bieżące (np. na energię, zakup artykułów biurowych, usługi telekomunikacyjne i internetowe, szkolenia pracowników), a także wydatki na wynagrodzenia pracowników administracji oraz wydatki związane z promocją Gminy Łąck. Wysokość wydatków na administrację publiczną wzrosła w stosunku do 2008 roku o 41,54%;
- wysoki udział w wydatkach Gminy Łąck stanowią również wydatki na pomoc społeczną. Udział tej grupy wydatków w 2013 roku wyniósł 9,27% i wzrósł o 13,03% w stosunku do 2008 r. co wynikało m.in. ze zmiany przepisów prawa (m.in. Ustawy o pomocy osobom uprawnionym do alimentów, która to doprowadziła do zwiększenia potencjalnej

liczby beneficjentów świadczeń alimentacyjnych lub Ustawy o wspieraniu rodziny i systemie pieczy zastępczej zgodnie z którą Gmina ma współfinansować pobyt dziecka w rodzinie zastępczej, rodzinnym domu dziecka, placówce opiekuńczo-wychowawczej, regionalnej placówce opiekuńczo-terapeutycznej lub interwencyjnym ośrodku preadopcyjnym oraz współfinansować pieczę zastępczą). Wprawdzie podstawowym źródłem finansowania większości wydatków Gminy były dotacje budżetu państwa przekazywane na realizację zadań zleconych, jednak z upływem czasu zwiększał się także zakres zadań finansowanych środkami własnymi budżetów gmin. Ponadto, analizując zachodzące zmiany demograficzne należy zakładać, że udział tej grupy wydatków w ogólnej kategorii wydatków będzie wykazywał w dłuższym okresie czasu tendencję rosnącą;

- wysoki udział w wydatkach Gminy Łąck stanowią również wydatki na: gospodarkę komunalną i ochronę środowiska – 7,41%, oraz na wytwarzanie i zaopatrywanie w energię elektryczną, gaz i wodę – 5,36 % wydatków Gminy,

Należy jednak podkreślić, że w latach 2005-2012 władze centralne przekazały gminom nowe zadania albo rozszerzyły zakres dotychczas realizowanych zadań bez odpowiedniego zabezpieczenia ich finansowania. Dodatkowo liczne zmiany ustawowe spowodowały zmniejszenie dochodów własnych jednostek samorządu terytorialnego. Do zmian tych należą m.in.:

- nowe zadania wynikające z ustawy o wspieraniu rodziny i pieczy zastępczej - Ustawa z dnia 9 czerwca 2011 r. o wspieraniu rodziny i pieczy zastępczej, która weszła w życie z dniem 1 stycznia 2012 r., nakłada na jednostki samorządu terytorialnego wiele nowych zadań z zakresu wspierania rodziny oraz opieki nad dzieckiem i rodziną. Ustawa wprowadza przede wszystkim nowe kategorie pracowników samorządowych – asystenta rodziny oraz koordynatora rodzinnej pieczy zastępczej. Niejasne sformułowania użyte w ustawie stawiają pod znakiem zapytania obligatoryjność zatrudniania w gminach asystentów rodziny. Ponadto, ustawa nakłada na gminę liczne zadania własne, których realizacja wymaga znacznych środków finansowych. Szczegółowe ich wyliczenie określa dział VI ustawy. Od 1 stycznia 2012 r. do zadań własnych każdej gminy należy także:
 - opracowanie i realizacja 3-letnich gminnych programów wspierania rodziny,
 - tworzenie oraz rozwój systemu opieki nad dzieckiem, w tym placówek wsparcia dziennego, oraz praca z rodziną przeżywającą trudności w wypełnianiu funkcji opiekuńczo-wychowawczych,

- współfinansowanie pobytu dziecka w rodzinie zastępczej, rodzinnym domu dziecka, placówce opiekuńczo-wychowawczej, regionalnej placówce opiekuńczo-terapeutycznej lub interwencyjnym ośrodku preadopcyjnym;
- zwiększenie obowiązkowej składki rentowej o 2% po stronie pracodawcy. Podwyżkę tych kosztów samorząd musi sfinansować sam;
- wzrost wynagrodzeń nauczycieli o 7% w 2011 r. i o 3,85% w 2012 r. Subwencja oświatowa nie pokrywa w całości podwyżek, co oznacza dla budżetu Gminy Łąck konieczność dopłat z własnego budżetu;
- dodatkowe koszty związane m.in. z systemem ZMOKU (ustawa o ewidencji ludności i dowodach osobistych) lub z nową ustawą o utrzymaniu czystości i porządku w gminach,
- ustawa z 4 marca 2010 r. o infrastrukturze informacji przestrzennej – całkowicie nowa regulacja, która nakłada nowe zadania w zasadniczej części ustawy oraz (art. 23) wprowadza zmiany w Prawie geodezyjnym i kartograficznym dotyczącym m.in. gmin (ewidencja miejscowości, ulic i adresów);
- ustawa z 5 stycznia 2011 r. o kierujących pojazdami, której rozdział 16 mówi, że koszty zezwoleń na kierowanie pojazdami uprzywilejowanymi ochotniczych straży pożarnych są finansowane z budżetu gminy.

Gmina Łąck (podobnie jak inne gminy w Polsce), zmuszona jest pokrywać koszty związane z realizacją nowych zadań narzuconych przez władze centralne z budżetu własnego. W związku z tym, że zmiany te dotyczą różnych obszarów funkcjonowania Gminy, to konsekwencją tych zmian jest znaczny wzrost wydatków bieżących Gminy Łąck (zwłaszcza w ramach administracji publicznej, opieki społecznej oraz gospodarki komunalnej), co w konsekwencji wpływa na wzrost udziału tych wydatków w ogólnej strukturze wydatków Gminy.

5.3. Wynik budżetów Gminy Łąck w latach 2008-2013

W tabeli 34 przedstawiono wielkość wydatków budżetowych na tle dochodów Gminy Łąck w latach 2008-2013, obrazując tym samym wysokość deficytu budżetowego lub nadwyżki budżetowej.

Tabela 34. Wyniki budżetów Gminy Łąck w latach 2008-2013 [zł]

Budżet	2008	2009	2010	2011	2012	2013
Dochody	13 288 654,19	13 640 519,35	14 999 669,57	15 327 922,77	15 530 148,89	19 621 095,46
Wydatki	13 127 637,81	12 866 894,56	16 476 464,07	14 568 721,00	16 690 985,89	20 082 682,95
Wynik	161 016,38	773 624,79	-1 476 794,50	759 201,77	-1 160 837,00	-461 587,49

Źródło: GUS

Jak widać na powyższym zestawieniu, w latach 2008, 2009 oraz 2011 Gmina Łąck osiągnęła nadwyżkę budżetową, natomiast w pozostałych latach miał miejsce deficyt budżetowy, tzn. wydatki Gminy znacznie przewyższały jej dochody. Należy jednak podkreślić, że deficyt budżetowy w ostatnich latach wynikał z aktywnej polityki inwestycyjnej Gminy, nastawionej na maksymalizację działań realizowanych przy wsparciu z funduszy UE. Inwestycje realizowane na terenie Gminy, finansowane ze środków zewnętrznych często wymagały wkładu własnego ze strony Gminy. Wkład ten stanowiły wydatki majątkowe z budżetu. Zatem powstały deficyt ma uzasadnienie w zrealizowanych w latach 2008-2013 projektach inwestycyjnych, które mają służyć poprawie warunków życia mieszkańców Gminy Łąck.

5.4. Polityka inwestycyjna Gminy

Polityka inwestycyjna gminy polega na świadomym i celowym wyborze przedsięwzięć inwestycyjnych według ustalonych kryteriów oraz na odpowiednim doborze źródeł ich finansowania, co znajduje odzwierciedlenie w planowaniu strategicznym – w strategii rozwoju JST oraz w planowaniu wieloletnim.

Rozwój społeczno-gospodarczy możliwy jest nie tylko dzięki dochodom własnym gminy, ale również dzięki pozyskanym środkom zewnętrznym. Dlatego też, środki te stanowią niewątpliwie wsparcie dla budżetu samorządu lokalnego.

Fundusze zewnętrzne można pozyskać z dwóch źródeł, a mianowicie:

- ze źródeł krajowych (np. Wojewódzki Fundusz Ochrony Środowiska, Narodowy Plan Rozbudowy Dróg Lokalnych),
- ze źródeł unijnych (np. Regionalny Program Operacyjny, Program Rozwoju Obszarów Wiejskich, Program Operacyjny Kapitał Ludzki).

Od roku 2007 Gmina Łąck aplikuje o środki zewnętrzne pozyskując je na rozwój infrastruktury drogowej, edukacyjnej, społecznej, a także inwestycje w sferze rozwoju społeczności lokalnej.

Wykaz najważniejszych inwestycji zrealizowanych przez Gminę Łąck przy wykorzystaniu środków własnych jak i zewnętrznych, prezentuje tabela 35.

Tabela 35. Inwestycje zrealizowane przez Gminę Łąck w latach 2007-2013

Lp.	Nazwa projektu	Okres realizacji	Wartość całkowita projektu (zł)	Wysokość i źródło dofinansowania zewnętrznego
1.	Budowa boiska sportowego w Łącku	2007	165 693,00	99 000,00 Dotacja z Urzędu Marszałkowskiego
2.	Budowa boiska sportowego w Zdworzu	2007	54 977,41	30 000,00 Dotacja z Urzędu Marszałkowskiego
3.	Remont budynku Szkoły Podstawowej w Łącku (etap I)	2007	193 293,14	50 000,00 Dotacja z Urzędu Marszałkowskiego
4.	Budowa ścieżki rowerowej Łąck-Sendeń (etap I)	2007	281 250,00	162 434,00 SPO w zakresie działania 2.3 „Odnowa wsi oraz zachowanie i ochrona dziedzictwa kulturowego”
5.	Montaż dźwigu platformowego z dostępem dla osób niepełnosprawnych (windy) w budynku Ośrodka Zdrowia w Łącku	2007	122 000,00	89 289,93 Dotacja z PFRON
6.	Budowa chodnika w Grabinie	2007	122 561,65	64 929,75 Starostwo Powiatowe w Płocku
7.	Modernizacja drogi gminnej w Ludwikowie	2007	129 546,92	50 000,00 Dotacja z Urzędu Marszałkowskiego
8.	Rozbudowa i modernizacja oczyszczalni ścieków w Łącku	Rozpoczęcie w 2007 roku Zakończenie 2008	846 114,89	682 590,94 pożyczka WFOŚiGW
9.	Remont budynku Szkoły Podstawowej w Łącku	2008	114 887,21	Dotacja w wysokości 50 000,00 zł. z budżetu Województwa Mazowieckiego, w ramach Samorządowego Instrumentu Wsparcia Rozwoju Mazowsza - komponent B – MIWRM Placówek Oświatowych.

STRATEGIA ROZWOJU GMINY ŁĄCK NA LATA 2014 - 2020

10.	Przebudowa drogi gminnej nr 290710 W we wsi Kościuszków gmina Łąck na odcinku 350 mb	2009	100 780,54	Dotacja 40 000,00 zł. z budżetu Województwa Mazowieckiego ze środków terenowego Funduszu Ochrony Gruntów Rolnych i środków budżetowych gminy
11.	Dostawa nowego średniego samochodu ratowniczo-gaśniczego na podwoziu z napędem 4x4 dla OSP Łąck	2009	570 000,00	Dotacja w łącznej wysokości: 500 000,00 zł środki z dotacji: Zarząd Województwa Mazowieckiego 101 941,00 zł Komenda Miejska Państwowej Straży Pożarnej 130 000,00 zł WFOŚiGW, 118 059,00 Oddział Wojewódzki Związku Ochotniczych Straży Pożarnych 150 000,00 zł Budżet gminy – 70 000,00 zł
12.	Remont stołówki szkolnej w Szkole Podstawowej w Łącku	2009	101 771,00	Dotacja w wysokości 50 000,00 zł, budżetu Województwa Mazowieckiego, w ramach Samorządowego Instrumentu Wsparcia Rozwoju Mazowsza - komponent B – „Mazowiecki Instrument Wsparcia Modernizacji Placówek Oświatowych”
13.	Przebudowa budynku usługowego na lokale socjalne w miejscowości Wincentów gmina Łąck	2009-2010	169 700,80	Dotacja w wysokości 52 800 zł - Bank Gospodarstwa Krajowego, Fundusz dopłat na tworzenie lokali socjalnych i mieszkań chronionych
14.	Rekultywacja składowiska odpadów innych niż niebezpieczne i obojętne w Łącku w ramach realizacji projektu pt. „Przywracanie wartości zdegradowanych terenów w regionie płockim poprzez rekultywację składowisk na terenie gmin, członków Związku Gmin Regionu Płockiego”	2010	756 613,29zł	RPO WM - 85 % Środki własne gminy – 15 % Dotacja z Regionalnego Programu Operacyjnego Województwa Mazowieckiego, środki własne gminy

STRATEGIA ROZWOJU GMINY ŁĄCK NA LATA 2014 - 2020

15.	Modernizacja drogi gminnej nr 290711 W we wsi Korzeń Królewski na odcinku 1010 mb	2010	206 669,53	Dotacja w wysokości 45 000,00 zł z budżetu Województwa Mazowieckiego ze środków terenowego Funduszu Ochrony Gruntów Rolnych i środków budżetowych gminy
16.	Przebudowa drogi gminnej nr 290712 W Matyldów- Zaździerz gmina Łąck – I etap o dł. 1,1 km.	2010	336 626,54	RPO WM - 85 % Środki własne gminy – 15 %
17.	Budowa stacji odwadniania osadu na oczyszczalni ścieków w Łącku	2010	588 759,10	Pożyczka WFOŚiGW- 400 000,00 zł
18.	Budowa ścieżki pieszo - rowerowej relacji Łąck - Płock przy drodze krajowej nr 60 na odcinku 58+165 do 61+850 z wyłączeniem odcinka w km 60+636 do 60+883 – I etap odcinek o długości 976 mb w km 60+883 do 61+859. -szerokość ścieżki 2,0 m. - pobocza gruntowe szer. 2x0,50m.	2010	325 859,30	Środki GDDKiA 162 929,65 zł
19.	Budowa obiektów małej architektury – urządzenie ogólnodostępnego placu zabaw dla dzieci w Łącku	2010	38 092,67 zł	Dotacja z PROW 25 000,00 zł
20.	Budowa ścieżki rowerowej przy drodze powiatowej nr 322 na odcinku Łąck- Sendeń Duży o długości 1,7 km - etap II	2010	378 089,37	Dotacja z PROW 235 031,00 zł
21.	Przebudowa drogi powiatowej nr 2974 W Soczewka – Łąck ulica Kolejowa w Łącku	2010	1 364 918,00	Środki Powiatu Płockiego 50 % wartości zadania 682 459,00 zł
22.	Budowa ogólnodostępnego placu zabaw w Grabinie na działce o nr ewid 64/2	2011	46 025,58	Dotacja z PROW 25 000,00 zł
23.	Budowa ciągu pieszego w Grabinie - dokumentacja projektowa	2011	4 920,00	Środki Powiatu Płockiego i środki własne gminy
24.	Unieszkodliwienie azbestu stanowiącego pokrycia dachowe znajdujące się na budynkach po byłej fermie trzody chlewnej w Łącku	2011	Łącznie 56 071,44 zł 549,72 zł/Mg	Dotacja WFOŚiGW 50 000,00 zł

STRATEGIA ROZWOJU GMINY ŁĄCK NA LATA 2014 - 2020

25.	Modernizacja drogi gminnej nr 290711 W we wsi Podlasie na odcinku 836 mb.	2011	194 870,93	Dotacja ze środków związanych z wyłączeniem z produkcji gruntów rolnych: 58 000 zł
26.	Unieszkodliwienie azbestu stanowiącego pokrycia dachowe znajdujące się na budynkach po byłej fermie trzody chlewnej w Łącku – etap II.	2011	35 485,56 Cena jednostkowa 344,52 zł/Mg	Dotacja WFOŚiGW: 31 871,29 zł
27.	Wykonanie termomodernizacji budynków użyteczności publicznej w Gminach Stowarzyszenia Gmin Turystycznych Pojezierza Gostynińskiego – Termomodernizacja budynku Przedszkola w Łącku, ul. Kolejowa 5.	2011	155 373,00	Pożyczka 30%: 103 000,00 zł Dotacja 60%: 51 400,00 zł Środki własne Gminy 10%
28.	Budowa obiektów małej architektury – urządzenie ogólnodostępnego placu zabaw w Podlasiu.	2011	39 751,35	Dotacja z PROW 24 950,00 zł
29.	Przebudowa budynku szkoły na budynek Centrum Kultury, Rekreacji i Sportu	2012	575 476,26 w tym roboty dodatkowe (21 692,11)	Dotacja z PROW 315 000 zł
30.	Termomodernizacja budynku Szkoły Podstawowej w Nowej Wsi w ramach projektu pn.: "Termomodernizacja budynków użyteczności publicznej na terenie gmin Stowarzyszenia Gmin Turystycznych Pojezierza Gostynińskiego"	2012	177 239,43	Dotacja z Regionalnego Programu Operacyjnego Województwa Mazowieckiego, środki własne gminy
31.	Termomodernizacja budynku Szkoły Podstawowej w Łącku w ramach projektu pn.: "Termomodernizacja budynków użyteczności publicznej na terenie gmin Stowarzyszenia Gmin Turystycznych Pojezierza Gostynińskiego".	2012	322 751,54	Dotacja z Regionalnego Programu Operacyjnego Województwa Mazowieckiego, środki własne gminy
32.	Budowa ścieżki pieszo – rowerowej relacji Łąck - Płock przy drodze krajowej nr 60 na odcinku 58+165 do 61+850 z wyłączeniem odcinka w km 60+636 do 60+883 – II etap – II etap odcinek o długości 2 471 mb (od km 58+165 do km 60+883 z wyłączeniem odcinka od km 60+636 do km 60+883)	2012	634 617,80	Środki GDDKiA; środki własne budżetu Gminy

33.	Przebudowa drogi gminnej nr 290712 W Matyldów – Zaździerz gmina Łąck – II etap	2012	419 668,09	Dotacja z Regionalnego Programu Operacyjnego Województwa Mazowieckiego, środki własne gminy
34.	Usunięcie i unieszkodliwienie azbestu z terenu po byłej fermie trzody chlewnej w Łącku – etap III	2012	98 284,95	Dotacja WFOŚiGW
35.	Usunięcie i unieszkodliwienie azbestu z terenu po byłej fermie trzody chlewnej w Łącku – etap IV	2013	29 991,60	Dotacja WFOŚiGW i NFOŚiGW
36.	Usunięcie i unieszkodliwienie azbestu z pokryć dachowych na terenie Gminy Łąck	2013	28 140,00	Dotacja WFOŚiGW
37.	Budowa ogólnodostępnych placów zabaw w miejscowościach Senderń Mały i Wincentów	2014	124 077,49	Dotacja z PROW

Źródło: Dane Urzędu Gminy Łąck

Należy zaznaczyć, że każda inwestycja pociąga za sobą konkretne wydatki z budżetu Gminy Łąck, które znajdują odzwierciedlenie we wzroście wydatków majątkowych. Ze względu na ograniczone możliwości finansowe Gminy, nie każda inwestycja była finansowana ze środków własnych. Część inwestycji była współfinansowana z funduszy zewnętrznych, jednakże i tego typu projekty, pomimo znacznego dofinansowania w formie bezzwrotnej dotacji, wymagają poniesienia przez Gminę określonego wkładu własnego. Wysoki udział wydatków majątkowych związanych z inwestycjami w ogólnej strukturze wydatków Gminy wynika z tego, że Gmina Łąck wykorzystuje okazje w zakresie pozyskiwania środków zewnętrznych, które wspierają realizację inwestycji najważniejszych z punktu widzenia rozwoju gminy.

6. Podsumowanie diagnozy strategicznej – analiza SWOT

O konkurencyjności gminy decyduje:

- poziom życia mieszkańców,
- warunki prowadzenia działalności gospodarczej przedsiębiorstw,
- możliwość przyciągnięcia inwestorów.

Również Gmina Łąck podejmuje odpowiednie działania wykorzystujące jej potencjał, aby dostosować się do zmieniających się warunków gospodarczych oraz wymagań potencjalnego mieszkańca i inwestora, zwiększając w ten sposób swoją konkurencyjność.

Przeprowadzona diagnoza strategiczna pozwoliła zauważyć, że na terenie Gminy Łąck występuje wiele czynników sprzyjających dalszemu rozwojowi mieszkalnictwa (tzw. **mocne strony**). Są to:

- atrakcyjne położenie geograficzne Gminy w centrum Polski blisko Płocka i Gostynina, relatywnie blisko Warszawy,
- atrakcyjne środowisko przyrodnicze zapewniające możliwości wypoczynku po długim dniu pracy,
- dobra infrastruktura społeczna,
- ciągłe modernizacje i rozbudowa infrastruktury technicznej.

Z kolei do głównych walorów umożliwiających dalszy rozwój przedsiębiorczości należą:

- dobra lokalizacja komunikacyjna względem drogi krajowej i wojewódzkiej,
- dogodne połączenia kolejowe,
- bliskość miast zapewniająca rynki zbytu.

Wśród walorów umożliwiających dalszy rozwój turystyki na terenie Gminy Łąck możemy wyróżnić:

- walory przyrodnicze, m.in.:
 - cztery rezerwaty przyrody,
 - 6 jezior wraz z bazą turystyczno-rekreacyjną oferującą ośrodki wypoczynkowe, działki rekreacyjne oraz pola namiotowe,
 - Gostynińsko-Włocławski Park Krajobrazowy wraz z wytyczonymi na jego obszarze ścieżkami pieszymi oraz rowerowymi,
 - obszar Natura 2000 „Uroczyska Łąckie” PLH 140021,
 - pomniki przyrody,
 - ścieżka dydaktyczna o długości 5 km, której celem jest zaprezentowanie walorów przyrodniczych lasów łąckich.
- walory kulturowe, m.in.:
 - obiekty zabytkowe wpisane do gminnej ewidencji zabytków,
 - stanowiska archeologiczne wpisane do wojewódzkiej ewidencji zabytków.
- bazę noclegowo gastronomiczną.

Szczegółowa analiza mocnych i słabych stron Gminy Łąck została przedstawiona w tabeli 36.

Tabela 36. Analiza SWOT

Mocne strony	Słabe strony
<ul style="list-style-type: none"> - rozwój przedsiębiorczości na terenie Gminy wyrażony poprzez wzrost liczby podmiotów gospodarczych, - baza turystyczno-rekreacyjna: hotele, gospodarstwa agroturystyczne, - korzystne warunki do kreowania miejsc wypoczynku (jeziora, plaże, szlaki turystyczne, obiekty pałacowo-parkowe, ścieżka dydaktyczna, plaże, miejsca widokowe itp.) - obiekty sportowe w centrum Łącka (hala sportowa oraz boisko), - marka Stado Ogierów, - rezerwy przyrody: Łąck, Korzeń, Dąbrowa Łącka, Drzezno, - zróżnicowany krajobraz, - obszar Natura 2000 Uroczyska Łąckie, - pomniki przyrody, - obiekty zabytkowe wpisane do Rejestru Zabytków i obiekty wpisane do gminnej ewidencji zabytków, - szlaki turystyczne, ścieżki edukacyjne, - jeziora przygotowane na przyjęcie turystów, - przedszkola zapewniające opiekę dla dzieci w wieku przedszkolnym oraz szkoła podstawowa i gimnazjum kształcące na poziomie podstawowym, - zapewniona podstawowa opieka zdrowotna, - działalność instytucji kulturalnych i organizacji pozarządowych, - rozbudowana infrastruktura wodociągowa, - dobry stan drogi krajowej i wojewódzkiej, - ścieżki i chodniki na terenie gminy, - wzrost dochodów Gminy, - aktywnie prowadzona polityka inwestycyjna; 	<ul style="list-style-type: none"> - przeważający udział gleb słabej jakości, - brak specjalizacji gospodarstw, - rozdrobniona struktura agrarna, - wzrost poziomu bezrobocia, - wzrost liczby osób objętych pomocą GOPS w Łącku, - duża rozbieżność pomiędzy siecią wodociągową a kanalizacyjną, - nie - niewystarczający poziom zagospodarowania turystycznego na terenie Gminy, - niedostateczna baza noclegowo-gastronomiczna, - brak współpracy pomiędzy podmiotami świadczącymi usługi turystyczne, - zły stan niektórych dróg na terenie Gminy, - ograniczona dostępność ośrodków miejskich ze wsi;
Szanse	Zagrożenia
<ul style="list-style-type: none"> - prognoza wzrostu liczby ludności, - dodatnie saldo migracji w ostatnich latach, - atrakcyjne położenie geograficzne Gminy: <ul style="list-style-type: none"> • w centrum Polski, • względem Płocka, Gostynina i Warszawy • na terenach atrakcyjnych przyrodniczo, - dogodne położenie Gminy przy drodze krajowej i wojewódzkiej, - wzrost zainteresowania organizacją różnych form aktywnego wypoczynku wśród mieszkańców Gminy, - rozwój ruchu turystycznego – wzrost liczby turystów i udzielonych noclegów, - duża liczba turystów zagranicznych odwiedzających Gminę, 	<ul style="list-style-type: none"> - ujemny przyrost naturalny w 2013 roku, - emigracja młodych i wykształconych osób, - rosnący odsetek mieszkańców gminy, którzy długotrwale pozostają bez pracy, - zagrożenie wzrostu zjawisk patologicznych w społeczności lokalnej, - globalny kryzys gospodarczy, mający wpływ na kondycję/sytuację przedsiębiorców /zakładów pracy, - niska opłacalność produkcji rolnej, - niewystarczająca ilość środków na remonty, modernizację i budowę dróg (skutkujące m.in. niską jakością wykonania).

<ul style="list-style-type: none"> - dostępność zewnętrznych źródeł finansowania, w tym m.in. nowa perspektywa finansowa Unii Europejskiej, - rozwój współpracy terytorialnej, międzysektorowej i międzyorganizacyjnej, - nowe technologie energetyczne, bazujące na odnawialnych źródłach energii. 	
--	--

Źródło: Opracowanie własne

Poniżej przedstawiona tabela prezentuje czynniki wpływające na ogólną konkurencyjność osadniczą, inwestycyjną i turystyczno-rekreacyjną każdej gminy w Polsce (szczegółowy wykaz czynników został przedstawiony w rozdziale III.5. niniejszej *Strategii*). Czynniki te mają charakter subiektywny, gdyż w głównej mierze zostały opracowane na podstawie własnych obserwacji i wywiadów przeprowadzonych z osobami, które mogą być: potencjalnymi mieszkańcami Gminy Łąck, potencjalnymi inwestorami zewnętrznymi prowadzącymi działalność na jej terenie, a także potencjalnymi turystami lub odwiedzającymi Gminę w celach turystyczno-rekreacyjnych. Czynniki te odzwierciedlają zatem oczekiwania poszczególnych grup interesariuszy względem obszaru, na którym chcieli by mieszkać i żyć, prowadzić własną działalność gospodarczą lub odpoczywać. Do identyfikacji niektórych czynników konkurencyjności wykorzystano również literaturę fachową i dostępne raporty. Należy jednak podkreślić, że zidentyfikowane czynniki nie stanowią katalogu zamkniętego, a są jedynie punktem odniesienia do zidentyfikowanych kierunków rozwoju Gminy Łąck i zdefiniowania ewentualnych działań naprawczych.

Tabela 37. Czynniki atrakcyjności osadniczej, inwestycyjnej i turystycznej

Czynniki konkurencyjności osadniczej (mieszaniowej)	Czynniki konkurencyjności inwestycyjnej	Czynniki konkurencyjności turystycznej
<ul style="list-style-type: none"> - dostępność terenów i obiektów mieszkaniowych, - poziom rozwoju infrastruktury społecznej (w tym dostęp do oświaty, kultury, rozrywki), - dostępność infrastruktury technicznej (wodno-kanalizacyjnej, energetycznej), - dostępność do rynku pracy, - połączenia komunikacyjne (szlaki drogowe, transport publiczny), - walory przyrodnicze danego obszaru, - poziom bezpieczeństwa publicznego, - potencjał gospodarczy 	<ul style="list-style-type: none"> - lokalizacja geograficzna i komunikacyjna Gminy, - występowanie stref gospodarczych (terenów inwestycyjnych) na terenie Gminy, - uzbrojenie terenu (działek) pod rozwój przedsiębiorczości, - lokalne przepisy, - wysokość podatków, - stosowanie ulg inwestycyjnych, - posiadanie miejscowych planów zagospodarowania przestrzennego, - dostęp do siły roboczej. 	<ul style="list-style-type: none"> - walory środowiskowe (tereny o atrakcyjnym środowisku przyrodniczym, urozmaiconym ukształtowaniu powierzchni, obszary chronione i formy ochrony przyrody). - obiekty kultury materialnej i duchowej (tj. zabytki), - specjalistyczne obszary umożliwiające uprawianie hobby, np. wędkarstwa, myślistwa, jeździectwa, kajakarstwa oraz wypożyczalnie sprzętu umożliwiające uprawianie tego hobby, - czystość i jakość środowiska naturalnego (powietrza, wód), - dostępność komunikacyjna w odniesieniu do dróg

i trendy rozwoju gminy.		i środków komunikacji publicznej, - baza noclegowa i gastronomiczna, - dostęp do rozrywki (tj. imprezy kulturalne) i rekreacji (tj. spływy kajakowe, szlaki turystyczne), - promocja gminy w zakresie turystyki.
-------------------------	--	---

Źródło: Opracowanie własne

Analizując obecny stan zagospodarowania i wyposażenia Gminy Łąck w niezbędną infrastrukturę należy stwierdzić, że aby móc realizować politykę skoncentrowaną na podniesieniu atrakcyjności osiedleńczej, inwestycyjnej i turystycznej, Gmina powinna zintensyfikować swoje działania inwestycyjne i rozwojowe w następujących obszarach:

a) działania zmierzające do wzrostu znaczenia funkcji mieszkaniowej powinny dotyczyć:

- pobudzenia budownictwa mieszkaniowego,
- zwiększenia bezpieczeństwa publicznego mieszkańców,
- dalszego rozwoju bazy oświatowej (m.in. w zakresie wyposażenia szkół w nowoczesne pomoce dydaktyczne jak, dostosowania oferty szkół do potrzeb osób niepełnosprawnych, zapewnienia opieki najmłodszym mieszkańcom Gminy),
- stworzenia oferty dla seniorów (zarówno oferty edukacyjnej, rekreacyjnej, spędzania czasu wolnego jak i opiekuńczej),
- kontynuowania rozbudowy infrastruktury technicznej, m.in. sieci kanalizacyjnej, wodociągowej i budowy sieci gazowej,
- poprawa dostępności komunikacyjnej terenów wiejskich,
- kontynuacji modernizacji dróg;

b) działania zmierzające do wzrostu znaczenia funkcji przemysłowej powinny dotyczyć:

- przygotowywania terenów inwestycyjnych będących własnością Gminy Łąck,
- wsparcia przedsiębiorców już działających na terenie Gminy Łąck i tych, którzy są zainteresowani lokalizacją działalności na jej terenie.

c) działania zmierzające do wzrostu znaczenia funkcji turystycznej powinny dotyczyć:

- współpracy podmiotów działających w obszarze turystyki w zakresie wspólnej promocji i organizacji,
- rozbudowy infrastruktury w zakresie form turystyki aktywnej,
- oznakowania i optymalnego wykorzystania istniejącej bazy turystycznej,

- ochrony środowiska naturalnego i szerzenia postaw proekologicznych wśród turystów i mieszkańców Gminy,
- promocji walorów przyrodniczych i kulturowych.

Zaniechanie w najbliższym czasie realizacji działań rozwojowych w zakresie zwiększenia atrakcyjności osadniczej i inwestycyjnej Gminy Łąck może doprowadzić do zmniejszenia się liczby obecnych mieszkańców, którzy będą migrowali z terenu Gminy na obszary dla nich bardziej atrakcyjne, jak i brak napływu nowych mieszkańców i inwestorów. W związku z tym, może to doprowadzić do zmniejszania dochodów własnych Gminy w wyniku zmniejszenia liczby podatników (rozumianych jako mieszkańców i inwestorów) oraz zmniejszenia wpływów do budżetu z tytułu różnych podatków (zwłaszcza podatku od osób fizycznych i prawnych oraz podatku od nieruchomości).

Reasumując powyższe, aby Gmina Łąck mogła się rozwijać i zwiększać swoją przewagę konkurencyjną w stosunku do innych gmin, musi przede wszystkim podjąć działania zmierzające do **dalszego pozyskiwania nowych mieszkańców** (zwłaszcza osób młodych i młodych rodzin), **zwiększenia atrakcyjności turystycznej** oraz **pozyskiwania nowych inwestorów** na swoim terenie, co w dalszej perspektywie przyczyni się do zwiększenia jej dochodów własnych, a tym samym zwiększy możliwości inwestycyjne Gminy. Działania umożliwiające osiągnięcie tych 3 celów, znajdują odzwierciedlenie w konkretnych celach strategicznych.

III. Strategia Rozwoju Gminy Łąck na lata 2014-2020

1. Misja Gminy Łąck

Misja to zwięzła, wewnętrznie spójna deklaracja definiująca powód istnienia organizacji, jej podstawowy cel, na którego realizację nastawione są jej działania oraz wartości, które kierują pracą jej personelu.

W przypadku jednostek samorządu terytorialnego, misja została zdefiniowana w Ustawie o samorządzie gminnym, zgodnie z którą do zadań własnych Gminy należy *zaspokajanie zbiorowych potrzeb wspólnoty*.

Uwzględniając powyższe określono następującą **misję Gminy Łąck**:

„SKUTECZNE ZASPOKAJANIE POTRZEB MIESZKAŃCÓW GMINY ZAPEWNIAJĄCE GODNE WARUNKI BYTOWE, ROZWÓJ SPOŁECZEŃSTWA ORAZ POCZUCIE STABILIZACJI W PRZYSZŁOŚCI.”

2. Wizja rozwoju Gminy Łąck

Wizja rozwoju gminy określa stan docelowy, do którego władze lokalne oraz ich partnerzy będą dążyć, wykorzystując możliwości płynące z posiadanego potencjału własnego i szans pojawiających się w najbliższym otoczeniu. Wizja określa zatem jak gmina zamierza być postrzegana w przyszłości.

Uwzględniając powyższe określono następującą **wizję rozwoju Gminy Łąck**:

GMINA ŁĄCK – ATRAKCYJNA DLA TURYSTÓW, EKOLOGICZNA, ZASOBNA EKONOMICZNIE I PRZYJAZNA INWESTOROM DZIĘKI WALOROM PRZYRODNICZYM, ROZWIJAJĄCEJ SIĘ TURYSTYCE ORAZ ZMODERNIZOWANEJ INFRASTRUKTURZE SPOŁECZNEJ I TECHNICZNEJ.

4. Interesariusze Strategii

Interesariusze strategii to podmioty (osoby, grupy osób, społeczności, instytucje, organizacje), które mogą istotnie wpływać na gminę oraz których potrzeby zamierza zaspakajać gmina świadcząc określone usługi publiczne.

Interesariuszy definiuje się w kontekście określonej wizji rozwoju.

Należy podkreślić, że w przypadku każdej gminy w Polsce najważniejszymi interesariuszami, których potrzeby musi zaspakajać, są jej mieszkańcy.

Interesariuszami Gminy Łąck są:

- 1) obecni mieszkańcy Gminy Łąck,
- 2) mieszkańcy spoza terenu Gminy Łąck,
- 3) obecni przedsiębiorcy z terenu Gminy Łąck,
- 4) przedsiębiorcy spoza terenu Gminy Łąck, którzy mogą rozpocząć swoją działalność na istniejących terenach inwestycyjnych,
- 5) turyści.

Władze Gminy Łąck zmierzają do utrzymania dodatniego salda migracji poprzez zatrzymanie na terenie Gminy jej obecnych mieszkańców (zwłaszcza ludzi młodych, którzy coraz częściej wyjeżdżają do większych miast lub za granicę w celu poszukiwania pracy), jak również przyciągnięcie nowych w wyniku rozwoju mieszkalnictwa i przedsiębiorczości na terenie Gminy, co w konsekwencji przyczyni się do rozwoju społeczno-gospodarczego Gminy Łąck.

5. Wartość oczekiwana przez interesariuszy

Wartość oczekiwana przez interesariusza to zbiór wymagań każdego z interesariuszy, który ma wpływ:

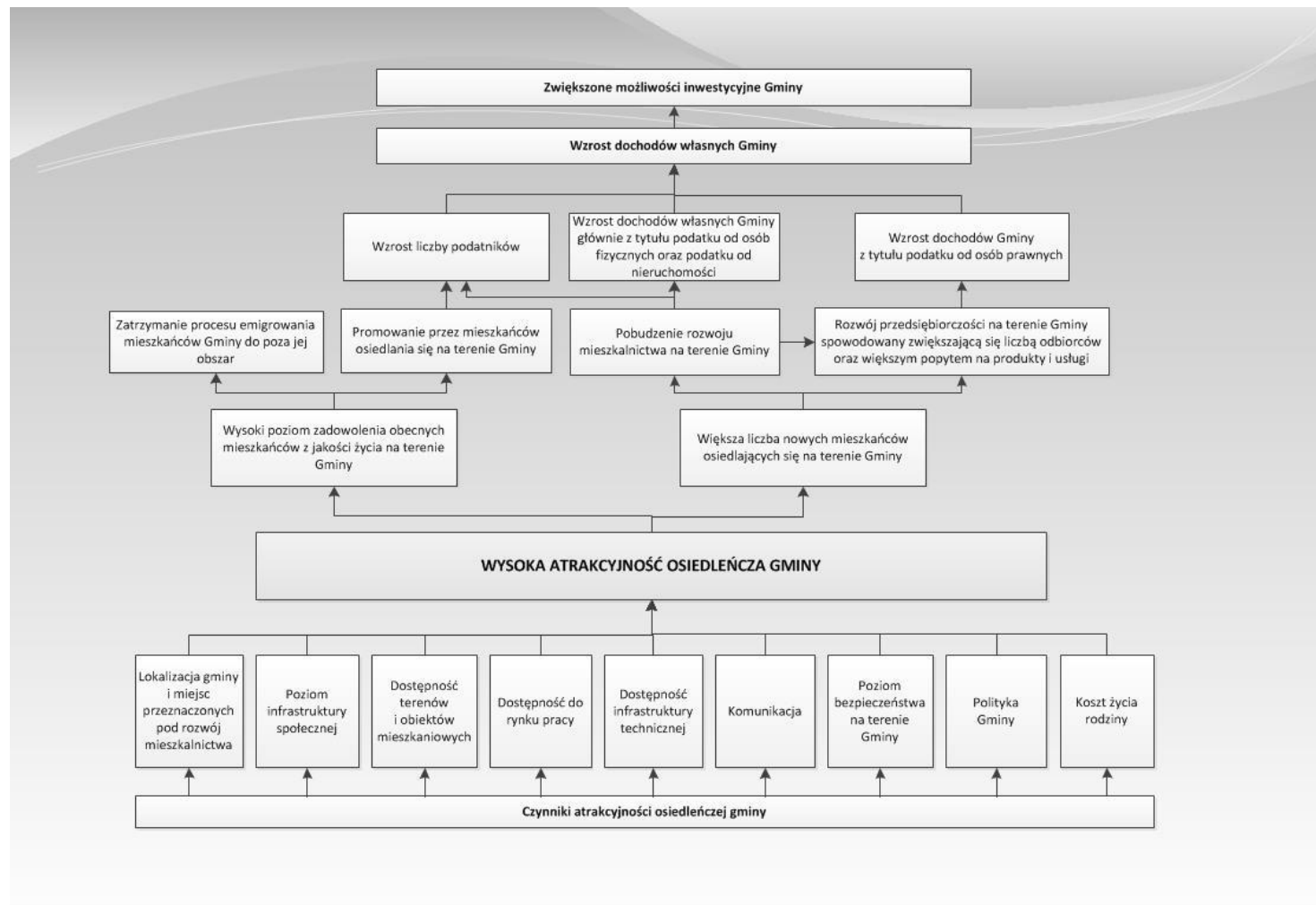
- w przypadku mieszkańców gminy – na atrakcyjność mieszkaniową i osadniczą gminy,
- w przypadku przedsiębiorców – na atrakcyjność inwestycyjną gminy,
- w przypadku turystów – na atrakcyjność turystyczną gminy.

Wartość oczekiwaną przez interesariuszy w kontekście atrakcyjności mieszkaniowej, turystycznej i inwestycyjnej Gminy Łąck przedstawiają tabele 38, 39 i 40.

Należy podkreślić, że w tabelach zostały ujęte wszystkie czynniki atrakcyjności mieszkaniowej, turystycznej i inwestycyjnej, tzn. te, na które Gmina może wpływać oraz te, na które wpływu nie ma. Przy określaniu celów strategicznych będą brane pod uwagę tylko te obszary, w których Gmina Łąck może podjąć jakieś działania inwestycyjne i rozwojowe.

Efekty jakie Gmina uzyska w wyniku osiągnięcia wysokiej atrakcyjności mieszkaniowej, inwestycyjnej i turystyczno-rekreacyjnej, przedstawione zostały za pomocą drzewa celów opracowanych dla każdego z tych obszarów (rysunek 3,4 i 5).

Rysunek 3. Drzewo celów dla zwiększenia atrakcyjności osiedleńczej Gminy



Źródło: Opracowanie własne

Tabela 38. Wartość oczekiwana przez interesariuszy w zakresie atrakcyjności mieszkaniowej gminy

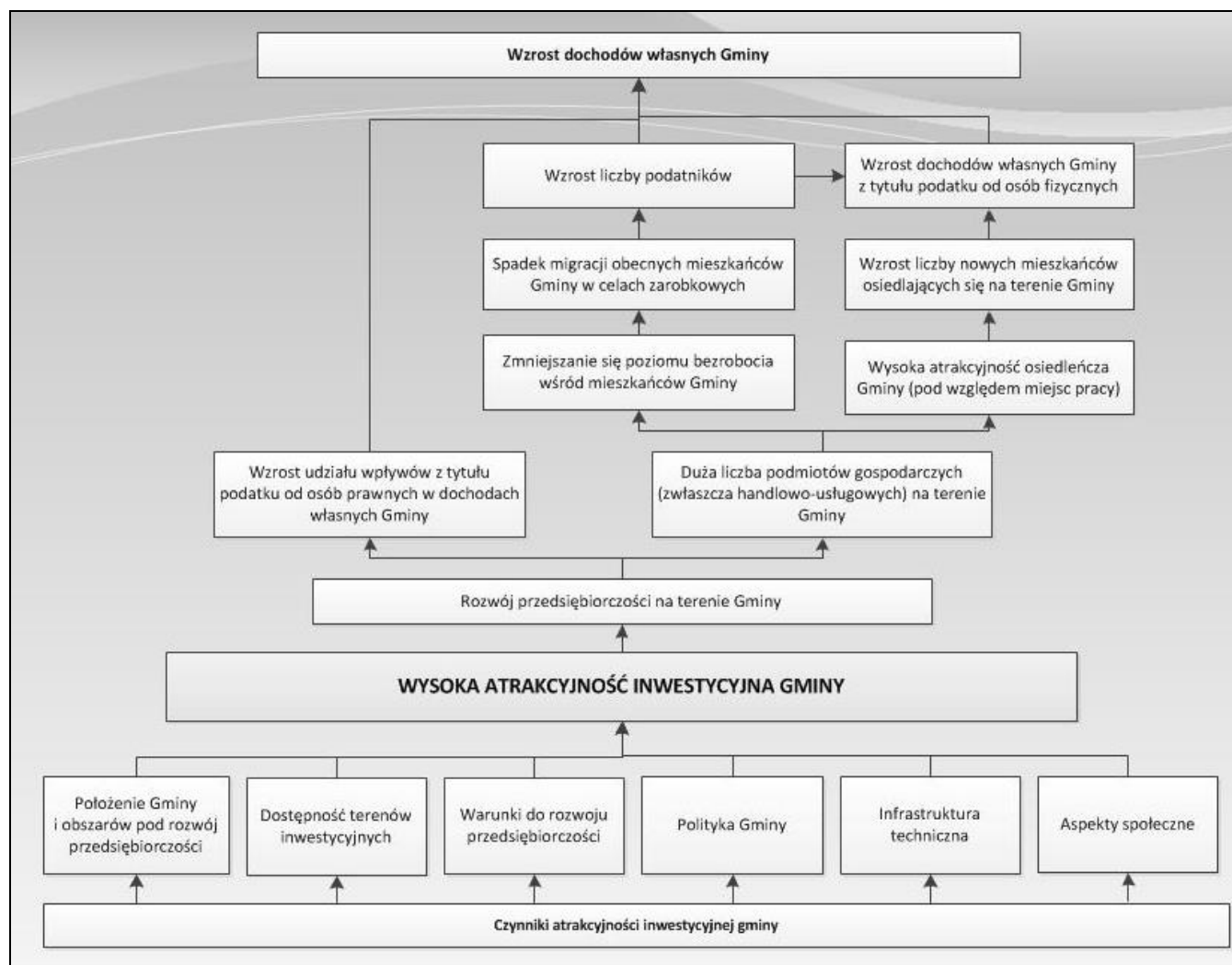
Lokalizacja gminy i miejsc przeznaczonych pod rozwój mieszkalnictwa	Poziom infrastruktury społecznej	Dostępność terenów i obiektów mieszkaniowych	Dostępność do rynku pracy
<ul style="list-style-type: none"> - rodzaj szlaków komunikacyjnych przebiegających przez teren gminy, - odległość od większych ośrodków miejskich, - położenie geograficzne, - walory krajobrazowe (las, jeziora, obszary chronione), - warunki klimatyczne, - rodzaj podmiotów gospodarczych działających w okolicy (czy są one uciążliwe dla mieszkańców), - dostęp do usług (w tym odległość od sklepów) 	<ul style="list-style-type: none"> a) oferta spędzania czasu wolnego: <ul style="list-style-type: none"> - dostęp do ośrodków kulturalnych, - odpowiednie zagospodarowanie terenu (np. skwery z ławeczkami, place zabaw, parki, ścieżki rowerowe) - imprezy kulturalne i rozrywkowe organizowane na terenie Gminy, - obiekty sportowe, - funkcjonowanie klubów sportowych, b) dostęp do oświaty: <ul style="list-style-type: none"> - lokalizacja i rozmieszczenie szkół, - dostęp do przedszkoli, - poziom i kierunki kształcenia w szkołach, - wyposażenie i stan techniczny szkół, - oferta zajęć pozalekcyjnych, - kadra nauczycielska, c) dostęp do opieki zdrowotnej: <ul style="list-style-type: none"> - lokalizacja ośrodków zdrowia, - odległość od szpitala, - rodzaje lekarzy i specjalistów w istniejących ośrodkach zdrowia, d) funkcjonowanie organizacji społecznych i stowarzyszeń (np. klub seniora, OSP, koło gospodyń wiejskich) 	<ul style="list-style-type: none"> - dostępność działek budowlanych, - dostępność mieszkań komunalnych lub mieszkań pod wynajem, - ceny mieszkań i działek budowlanych, - uwarunkowania przyrodnicze terenów pod zabudowę (np. czy są to tereny zalewowe, obszary chronione, tereny zagrożone osuwiskami) 	<ul style="list-style-type: none"> - miejsca pracy (jaka jest możliwość znalezienia pracy na danym terenie), - rodzaj podmiotów gospodarczych funkcjonujących na terenie gminy (od tego zależy poziom wymaganych kwalifikacji oraz z tego wynikać będzie średnie wynagrodzenie za pracę), - odległość od większych miast, - polityka inwestycyjna gminy (jakie działania rozwojowe są prowadzone przez władze)

STRATEGIA ROZWOJU GMINY ŁĄCK NA LATA 2014 - 2020

Dostępność infrastruktury technicznej	Komunikacja	Poziom bezpieczeństwa na terenie Gminy	Polityka Gminy	Koszt życia rodziny
<ul style="list-style-type: none"> - wyposażenie terenu w media (sieć wodno-kanalizacyjna, energetyczna, gazowa, ciepłownicza), - infrastruktura drogowa (rodzaj dróg, odległość od nich i ich stan techniczny) - dostęp do Internetu, - zasięg sieci komórkowych 	<ul style="list-style-type: none"> - rodzaj dróg na terenie Gminy, - stan techniczny dróg, - odległość od głównych dróg, - występowanie ścieżek rowerowych i chodników na terenie gminy, - rodzaj transportu publicznego funkcjonującego na terenie gminy, - częstotliwość kursów transportu publicznego 	<ul style="list-style-type: none"> - poziom patologii i przestępczości na danym terenie, - dostępność służb porządkowych i ratowniczych (policji, OSP), - prawdopodobieństwo wystąpienia kataklizmów (np. powodzi, huraganów itp.) - chodniki i ścieżki rowerowe, - dobrze funkcjonujący system oświetlenia ulicznego 	<ul style="list-style-type: none"> - promocja gminy (co jest promowane, czy gmina jest szczególnie z czegoś znana), - polityka inwestycyjna gminy (jakie działania rozwojowe są prowadzone przez władze i z jaką częstotliwością), - polityka prorodzinna, - współpraca samorządu z przedsiębiorcami, - wysokość podatków, - sposób obsługi mieszkańców Gminy i komunikacji z nimi 	<ul style="list-style-type: none"> - wysokość podatków, - wysokość czynszu za mieszkanie, - koszty dostępu do mediów (opłata za wodę, ścieki, ciepło) - koszty związane z posyłaniem dzieci do szkół, - dostępność i odległość od marketów i hipermarketów

Źródło: Opracowanie własne

Rysunek 4. Drzewo celów dla zwiększenia atrakcyjności inwestycyjnej gminy



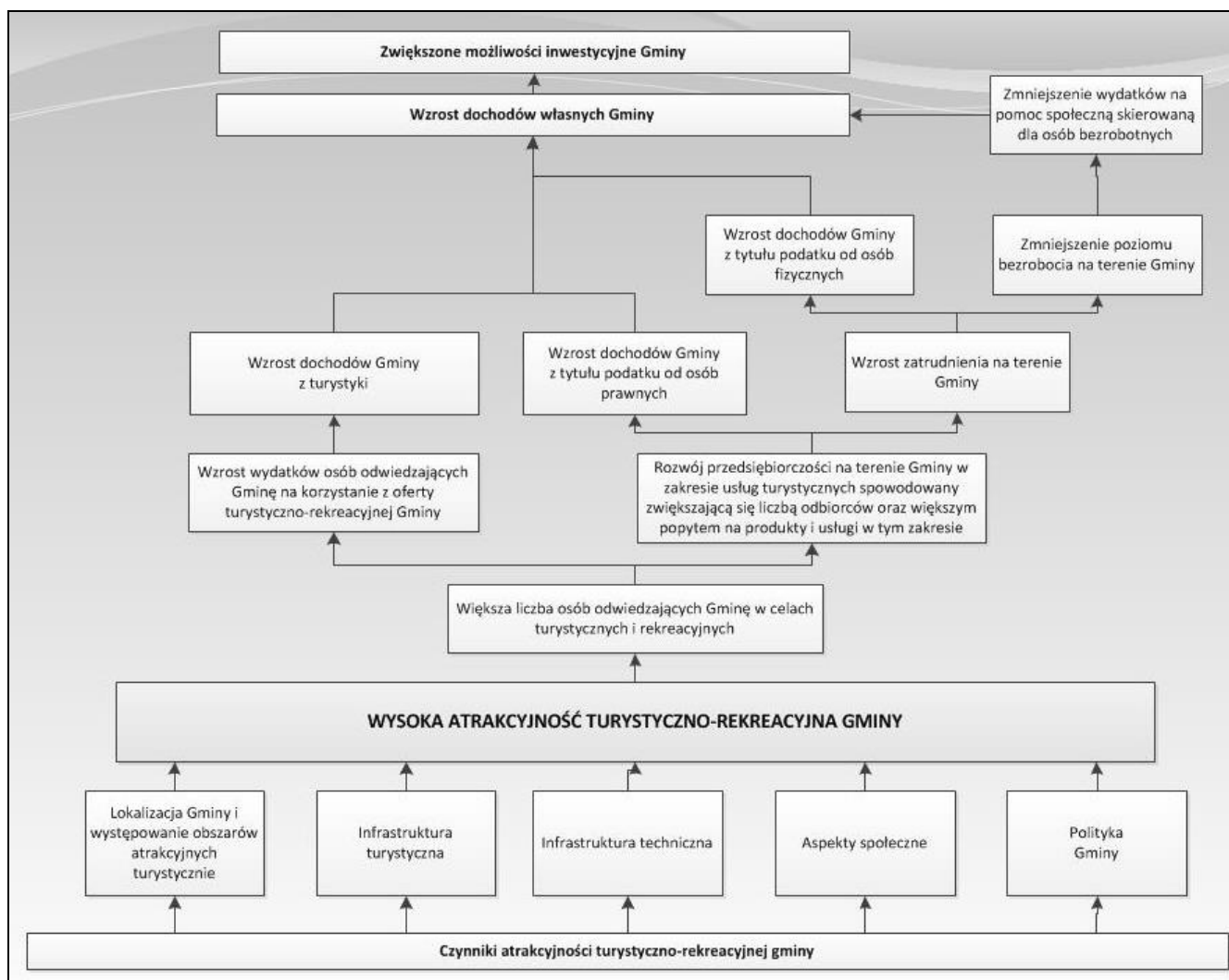
Źródło: Opracowanie własne

Tabela 39. Wartość oczekiwana przez interesariuszy w zakresie atrakcyjności inwestycyjnej gminy

Położenie Gminy i obszarów pod rozwój przedsiębiorczości	Dostępność terenów inwestycyjnych	Warunki do rozwoju przedsiębiorczości	Polityka Gminy	Infrastruktura techniczna	Aspekty społeczne
<ul style="list-style-type: none"> - lokalizacja Gminy pod względem geograficznym (w jakiej części Polski leży, w pobliżu jakich większych miast), - lokalizacja Gminy pod względem komunikacyjnym (rodzaj i znaczenie szlaków komunikacyjnych przebiegających przez teren Gminy), - walory turystyczne Gminy 	<ul style="list-style-type: none"> - wyznaczenie terenów inwestycyjnych na terenie Gminy, - uzbrojenie działek pod inwestycje, - miejscowe plany zagospodarowania przestrzennego 	<ul style="list-style-type: none"> - dostępność surowców, - odległość od większych rynków zbytu, - popyt na danym rynku (w tym wynikający z uwarunkowania terenu), - dostępność do siły roboczej (w tym wykwalifikowanej), - konkurencja, - atrakcyjność firm już działających na terenie gminy 	<ul style="list-style-type: none"> - pomoc dla przedsiębiorców w prowadzeniu działalności gospodarczej, - szybkość załatwiania spraw w Urzędzie, - podatki, - stosowanie ulg inwestycyjnych, - lokalne przepisy, - preferowane kierunki rozwoju przedsiębiorczości na terenie danej gminy, - promocja Gminy 	<ul style="list-style-type: none"> - dostępność dobrych dróg, - dostępność komunikacyjna (dobre połączenie z większymi ośrodkami zbytu), - dostępność parkingów (dla działalności usługowej), - uzbrojenie gminy w media 	<ul style="list-style-type: none"> - kierunki kształcenia w szkołach i poziomy kształcenia, - poziom bezpieczeństwa publicznego, - klimat do rozwoju przedsiębiorczości (w kontekście mieszkańców)

Źródło: Opracowanie własne

Rysunek 5. Drzewo celów dla zwiększenia atrakcyjności turystyczno-rekreacyjnej gminy



Źródło: Opracowanie własne

Tabela 40. Wartość oczekiwana przez interesariuszy w zakresie atrakcyjności turystycznej gminy

Położenie Gminy i obszarów atrakcyjnych turystycznie	Infrastruktura turystyczna	Infrastruktura techniczna	Aspekty społeczne	Polityka Gminy
<ul style="list-style-type: none"> - lokalizacja Gminy pod względem geograficznym (w jakiej części Polski leży, w pobliżu jakich większych miast), - lokalizacja Gminy pod względem komunikacyjnym (rodzaj i znaczenie szlaków komunikacyjnych przebiegających przez teren Gminy), - walory turystyczne Gminy (w tym obszary chronione, krajobraz, wody powierzchniowe) 	<ul style="list-style-type: none"> - dostępność chodników i ścieżek rowerowych, - dostępność tras i szlaków turystycznych, - dostęp do miejsc sprzyjających uprawianiu hobby, - miejsca do odpoczynku na świeżym powietrzu (np. place zabaw, ławeczki w lesie), - baza gastronomiczna i noclegowa, - liczba gospodarstw agroturystycznych na terenie Gminy 	<ul style="list-style-type: none"> - dostępność dobrych dróg, - dostępność komunikacyjna (dobre połączenie z większymi ośrodkami miejskimi), - dostępność parkingów, - oświetlenie drogowe, 	<ul style="list-style-type: none"> - oferta kulturalna, - dostępność zabytków i innych obiektów cennych historycznie i kulturowo, - częstotliwość i rodzaj organizowanych imprez kulturalno-rozrywkowych, 	<ul style="list-style-type: none"> - informacja turystyczna o najważniejszych atrakcjach w Gminie, - informacje na stronie internetowej Gminy, - przewodnik turystyczny Gminy, - promocja Gminy

Źródło: Opracowanie własne

6. Cele strategiczne i operacyjne

Cele strategiczne są odpowiedzią na problemy zidentyfikowane w Gminie Łąck na podstawie analizy stanu społeczno-gospodarczego Gminy. Cele strategiczne wynikają ze sformułowanej wcześniej wizji rozwoju Gminy. Wytaczają ścieżki, którymi trzeba podążać, by osiągnąć założony w niej stan. Niniejsza *Strategia* postawiła przed sobą 4 cele strategiczne charakteryzujące każdy z czterech obszarów:

- 1) rozwój mieszkalnictwa,
- 2) rozwój gospodarczy,
- 3) rozwój infrastruktury technicznej,
- 4) rozwój Gminy.

Obszary rozwojowe Gminy są zależne od siebie i wzajemnie się przenikają. Zadania zrealizowane w zakresie infrastruktury technicznej pomogą zrealizować zadania w sferze mieszkaniowej i gospodarczej, pozytywnie wpłyną na ochronę środowiska i rozwój turystyki. Cele osiągnięte w ramach strefy społecznej i kulturowej wpłyną na realizację celów w zakresie atrakcyjności mieszkaniowej i turystycznej. Z kolei cele dotyczące rozwoju Gminy ułatwią realizację pozostałych celów strategicznych.

Cele strategiczne będą osiągnięte poprzez realizację konkretnych celów operacyjnych.

Tabela 41. Schemat prezentujący plan strategiczny Strategii Rozwoju Gminy Łąck na lata 2014 – 2020

<p style="text-align: center;">WIZJA ROZWOJU GMINY ŁĄCK:</p> <p style="text-align: center;">GMINA ŁĄCK – ATRAKCYJNA DLA TURYSTÓW, ZASOBNA EKONOMICZNIE, PRZYJAZNA INWESTOROM I EKOLOGICZNA, DZIĘKI WALOROM PRZYRODNICZYM, ROZWIJAJĄCEJ SIĘ TURYSTYCE ORAZ ZMODERNIZOWANEJ INFRASTRUKTURZE SPOŁECZNEJ I TECHNICZNEJ.</p>			
<p style="text-align: center;">Cel strategiczny 1: Zaspokajanie potrzeb mieszkańców poprzez rozwój infrastruktury społecznej i technicznej.</p>	<p style="text-align: center;">Cel strategiczny 2: Tworzenie miejsc pracy poprzez rozwijanie funkcji turystycznych, rekreacyjnych i sportowych gminy.</p>	<p style="text-align: center;">Cel strategiczny 3: Poprawa stanu środowiska przyrodniczego i ochrona jego zasobów.</p>	<p style="text-align: center;">Cel strategiczny 4: Edukacja społeczeństwa.</p>
<p><u>Cel operacyjny 1.1.</u> Rozbudowywanie i modernizowanie infrastruktury technicznej, w tym sieci kanalizacyjnej i budowa sieci gazowej na terenie Gminy.</p> <p><u>Cel operacyjny 1.2.</u> Poprawianie dostępności komunikacyjnej i poziomu bezpieczeństwa drogowego poprzez modernizację i rozwój infrastruktury drogowej.</p> <p><u>Cel operacyjny 1.3.</u> Rozwijanie i unowocześnianie infrastruktury społecznej z uwzględnieniem różnych grup wiekowych.</p> <p><u>Cel operacyjny 1.4.</u> Zwiększanie poziomu integracji mieszkańców Gminy poprzez zapewnienie atrakcyjnej oferty spędzania czasu wolnego.</p>	<p><u>Cel operacyjny 2.1.</u> Rozwijanie infrastruktury w zakresie turystyki, sportu i rekreacji, wraz z rozwojem instytucji wspierających przemianę i tworzenie rynku usług około turystycznych, w tym ogólnodostępnej.</p> <p><u>Cel operacyjny 2.2.</u> Rozwijanie funkcji sportowo-rekreacyjnych przy wykorzystaniu bazy i terenów wokół Stada Ogierów.</p> <p><u>Cel operacyjny 2.3.</u> Oznakowanie i optymalne wykorzystanie istniejącej bazy turystycznej.</p> <p><u>Cel operacyjny 2.4.</u> Nawiązanie i koordynowanie współpracy pomiędzy podmiotami publicznymi, prywatnymi i społecznymi.</p> <p><u>Cel operacyjny 2.5.</u> Wspomaganie rozwoju przedsiębiorczości.</p> <p><u>Cel operacyjny 2.6.</u> Nowoczesne i ekologiczne rolnictwo.</p> <p><u>Cel operacyjny 2.7.</u> Porządkowanie</p>	<p><u>Cel operacyjny 3.1.</u> Ochrona jakości środowiska na terenie Gminy i przeciwdziałanie jego degradacji poprzez wykorzystanie OZE i dywersyfikację źródeł energii.</p> <p><u>Cel operacyjny 3.2.</u> Ochrona dziedzictwa kulturowego i upowszechnianie kultury w celu zwiększenia atrakcyjności Gminy.</p>	<p><u>Cel operacyjny 4.1.</u> Zwiększenie stanu świadomości ekologicznej społeczeństwa.</p> <p><u>Cel operacyjny 4.2.</u> Rozwijanie zasobów ludzkich i przeciwdziałanie bezrobociu.</p>

	i restrukturyzacja funkcjonalna przestrzeni Gminy.		
--	--	--	--

Źródło: Opracowanie własne

Tabela 42. Schemat prezentujący możliwe do realizacji działania inwestycyjne.

Cel strategiczny	Cele operacyjne	Proponowane projekty/ zadania
<p>Cel strategiczny 1. Zaspokajanie potrzeb mieszkańców poprzez rozwój infrastruktury społecznej i technicznej.</p>	1.1. Rozbudowywanie i modernizowanie infrastruktury technicznej, w tym sieci kanalizacyjnej i budowa sieci gazowej na terenie Gminy.	<ul style="list-style-type: none"> – rozbudowa sieci wodno-kanalizacyjnej na terenie Gminy, – budowa sieci gazowej, – wspieranie działań z zakresu gospodarki odpadami,
	1.2. Poprawianie dostępności komunikacyjnej i poziomu bezpieczeństwa drogowego poprzez modernizację i rozwój infrastruktury drogowej.	<ul style="list-style-type: none"> – budowa/przebudowa/modernizacje dróg na terenie Gminy, – polepszenie powiązań komunikacyjnych peryferyjnych części Gminy z Łąckiem oraz Łącka z ośrodkami miejskimi, – budowa chodników, ścieżek rowerowych, parkingów, – prowadzenie akcji prewencyjnych (edukacyjnych), w tym doraźno-interwencyjnych w zakresie bezpieczeństwa na drogach,
	1.3. Rozwijanie i unowocześnianie infrastruktury społecznej z uwzględnieniem różnych grup wiekowych.	<ul style="list-style-type: none"> – wyposażenia szkół w nowoczesne pomoce dydaktyczne, – dostosowania oferty szkół do potrzeb osób niepełnosprawnych, – wykorzystanie istniejących obiektów w razie rosnących potrzeb w zakresie opieki nad najmłodszymi, – stworzenia oferty edukacyjnej, rekreacyjnej i opiekuńczej dla seniorów, – wsparcie finansowe inwestycji infrastrukturalnych w zakresie ochrony zdrowia, – niwelowanie zjawiska wykluczenia społecznego,
	1.4. Zwiększanie poziomu integracji mieszkańców Gminy poprzez zapewnienie atrakcyjnej oferty spędzania czasu wolnego.	<ul style="list-style-type: none"> – organizacja zajęć pozaszkolnych dla dzieci i młodzieży, – wspieranie działań stowarzyszeń, organizacji pozarządowych, klubów sportowych i inicjatyw społecznych, – rozwój oferty sportowo-kulturalnej,
<p>Cel strategiczny 2. Tworzenie miejsc pracy poprzez rozwijanie funkcji turystycznych, rekreacyjnych i sportowych gminy.</p>	2.1. Rozwijanie infrastruktury w zakresie turystyki, sportu i rekreacji, wraz z rozwojem instytucji wspierających przemianę i tworzenie rynku usług około turystycznych, w tym ogólnodostępnej.	<ul style="list-style-type: none"> – rozbudowa bazy służącej do zaspokojenia potrzeb turystów, np. w zakresie form turystyki aktywnej, – budowa boisk do gier zespołowych, – budowa kortów tenisowych, – budowa pól golfowych,

STRATEGIA ROZWOJU GMINY ŁĄCK NA LATA 2014 - 2020

Cel strategiczny	Cele operacyjne	Proponowane projekty/ zadania
		<ul style="list-style-type: none"> - budowa lądowiska dla helikopterów, - powstawania spa, - urządzenie ogólnodostępnych plaż,
	2.2. Rozwijanie funkcji sportowo-rekreacyjnych przy wykorzystaniu bazy i terenów wokół Stada Ogierów.	<ul style="list-style-type: none"> - podejmowanie inicjatyw zmierzających do zachowania funkcji kulturalno-rekreacyjnych na obszarach historycznie związanych z Gminą Łąck, - wykorzystanie istniejącej bazy i potencjału Stada Ogierów do rozwijania funkcji sportowych i rekreacyjnych,
	2.3. Oznakowanie i optymalne wykorzystanie istniejącej bazy turystycznej.	<ul style="list-style-type: none"> - oznakowanie bazy turystycznej, - stworzenie bazy obiektów i miejsc atrakcyjnych turystycznie wraz z bazą noclegową i gastronomiczną, - optymalne zagospodarowanie istniejącej bazy sportowo-rekreacyjnej,
	2.4. Nawiązanie i koordynowanie współpracy pomiędzy podmiotami publicznymi, prywatnymi i społecznymi.	<ul style="list-style-type: none"> - promocja turystyczna i gospodarcza Gminy, - partnerstwo publiczno-prywatne, - współpraca przy realizacji zadań publicznych,
	2.5. Wspomaganie rozwoju przedsiębiorczości.	<ul style="list-style-type: none"> - wyznaczenie i uzbrojenie terenów inwestycyjnych, - wsparcie przedsiębiorców już działających na terenie Gminy Łąck i tych, którzy są zainteresowani lokalizacją działalności na jej terenie, - tworzenie nowej i rozwój istniejącej infrastruktury na rzecz rozwoju gospodarczego, - wspieranie rozwoju działalności MŚP, - kreowanie i wspieranie doradztwa prawno-finansowego podmiotów gospodarczych
	2.6. Nowoczesne i ekologiczne rolnictwo.	<ul style="list-style-type: none"> - działania zmierzające do różnicowania rolnictwa w kierunku rolnictwa ekologicznego, - szkolenia zawodowe i nabywanie umiejętności, - udzielanie pomocy rolnikom w korzystaniu z usług doradczych, - inwestycje w gospodarstwach rolnych - pomoc dla małych gospodarstw, - pomoc młodym rolnikom,
	2.7. Porządkowanie i restrukturyzacja funkcjonalna	<ul style="list-style-type: none"> - dostosowanie zapisów studium uwarunkowań i kierunków

STRATEGIA ROZWOJU GMINY ŁĄCK NA LATA 2014 - 2020

Cel strategiczny	Cele operacyjne	Proponowane projekty/ zadania
	przestrzeni Gminy.	zagospodarowania przestrzennego, – uporządkowanie i nazewnictwo ulic,
Cel strategiczny 3. Poprawa stanu środowiska przyrodniczego i ochrona jego zasobów.	3.1. Ochrona jakości środowiska na terenie Gminy i przeciwdziałanie jego degradacji poprzez wykorzystanie OZE i dywersyfikację źródeł energii.	– zwiększenie stopnia wykorzystania odnawialnych źródeł energii na terenie Gminy, – termomodernizacja budynków użyteczności publicznej, – działania zmierzające do ograniczenia niskiej emisji,
	3.2. Ochrona dziedzictwa kulturowego i upowszechnianie kultury w celu zwiększenia atrakcyjności Gminy.	– działania związane z ochroną, modernizacją i renowacją obiektów zabytkowych, – organizowanie imprez i happeningów promujących lokalną kulturę,
Cel strategiczny 4. Edukacja społeczeństwa	4.1. Zwiększenie stanu świadomości ekologicznej społeczeństwa.	– edukacja ekologiczna, – promowanie dywersyfikacji źródeł pozyskania energii, – promowanie ochrony środowiska przyrodniczego na terenie Gminy,
	4.2. Rozwijanie zasobów ludzkich i przeciwdziałanie bezrobociu.	– aktywizacja społeczno-zawodową osób bezrobotnych, kobiet, osób starszych oraz niepełnosprawnych, – inicjowanie programów aktywizacji zawodowej dla osób bezrobotnych, – promowanie programów i instrumentów wspierających formy samozatrudnienia,

Źródło: Opracowanie własne

7. Zgodność z dokumentami strategicznymi

Strategia Rozwoju Gminy Łąck na lata 2014-2020 stanowi element szerszej polityki rozwoju realizowanej na szczeblu krajowym, wojewódzkim i powiatowym. Poniżej przedstawiono zgodność celów strategicznych Gminy Łąck z celami strategicznymi określonymi w Strategii Rozwoju Województwa Mazowieckiego do roku 2020 (aktualizacja).

Tabela 43. Zgodność kierunków strategii z zapisami Strategii Rozwoju Województwa Mazowieckiego do roku 2020

Cel strategiczny Strategii Rozwoju Gminy Łąck	Strategia Rozwoju Województwa Mazowieckiego
<p>Cel strategiczny 1. Zaspokajanie potrzeb mieszkańców poprzez rozwój infrastruktury społecznej i technicznej.</p>	<p>Cel strategiczny: Budowa społeczeństwa informacyjnego i poprawa jakości życia mieszkańców województwa.</p> <p>Cel strategiczny: Poprawa spójności społecznej, gospodarczej i przestrzennej regionu w warunkach zrównoważonego rozwoju</p> <p>Cel pośredni: 1. Rozwój kapitału społecznego.</p> <p>Cel pośredni: 4. Aktywizacja i modernizacja obszarów pozametropolitalnych.</p> <p>Cel pośredni: 5. Rozwój społeczeństwa obywatelskiego oraz kształtowanie wizerunku regionu.</p>
<p>Cel strategiczny 2. Tworzenie miejsc pracy poprzez rozwijanie funkcji turystycznych, rekreacyjnych i sportowych gminy.</p>	<p>Cel strategiczny: Poprawa spójności społecznej, gospodarczej i przestrzennej regionu w warunkach zrównoważonego rozwoju</p> <p>Cel strategiczny: Zwiększenie konkurencyjności regionu w układzie międzynarodowym</p> <p>Cel pośredni: 2. Wzrost innowacyjności i konkurencyjności gospodarki regionu</p> <p>Cel pośredni: 4. Aktywizacja i modernizacja obszarów pozametropolitalnych.</p> <p>Cel pośredni: 5. Rozwój społeczeństwa obywatelskiego oraz kształtowanie wizerunku regionu.</p>
<p>Cel strategiczny 3. Poprawa stanu środowiska przyrodniczego i ochrona jego zasobów.</p>	<p>Cel strategiczny: Poprawa spójności społecznej, gospodarczej i przestrzennej regionu w warunkach zrównoważonego rozwoju</p> <p>Cel pośredni: 4. Aktywizacja i modernizacja obszarów pozametropolitalnych.</p> <p>Cel pośredni: 5. Rozwój społeczeństwa obywatelskiego oraz kształtowanie wizerunku regionu.</p>
<p>Cel strategiczny 4. Edukacja społeczeństwa</p>	<p>Cel strategiczny: Budowa społeczeństwa informacyjnego i poprawa jakości życia mieszkańców województwa.</p> <p>Cel strategiczny: Poprawa spójności społecznej, gospodarczej i przestrzennej regionu w warunkach zrównoważonego rozwoju</p> <p>Cel pośredni: 1. Rozwój kapitału społecznego.</p> <p>Cel pośredni: 4. Aktywizacja i modernizacja obszarów pozametropolitalnych.</p> <p>Cel pośredni: 5. Rozwój społeczeństwa obywatelskiego oraz kształtowanie wizerunku regionu.</p>

Źródło: Opracowanie własne

8. Monitorowanie i wdrażanie strategii

Istotnym wymogiem, stawianym dokumentom strategicznym, jest wewnętrzny system monitorowania i ewaluacji postępów we wdrażaniu oraz osiąganiu założonych celów. Gromadzenie i interpretacja danych dotyczących Strategii pozwala na bieżące korekty działań komórek organizacyjnych i osób wdrażających Strategię w razie wystąpienia nieprawidłowości.

Wdrażanie Strategii będzie się odbywać poprzez projekty lub funkcjonalne programy działania. Istotnym elementem każdego planu jest szczegółowa projekcja alokacji środków na poszczególne cele i działania danego programu. Celem jest stworzenie wokół strategii korzystnego klimatu, dzięki włączeniu w proces opracowania programów operacyjnych instytucji publicznych, społecznych i gospodarczych. Szeroki horyzont, tworzony przez szereg współdziałających instytucji, przyczyni się wydatnie do sukcesu Strategii.

Monitoring wdrażania strategii służy:

- kontroli postępu realizacji poszczególnych projektów wyznaczonych w ramach poszczególnych celów strategicznych;
- obserwacji i ocenie stanu zaawansowania konkretnych projektów umożliwiającej bieżącą identyfikację trudności w ich realizacji;
- ocenie zaangażowania komórek organizacyjnych i osób odpowiedzialnych za ich wdrażanie;
- weryfikacji zgodności z założonymi celami;
- efektywności wykorzystania przeznaczonych na ich realizację środków.

Aby możliwe było obiektywne zbadanie postępu realizacji inwestycji, należy stworzyć wskaźniki umożliwiające jego zbadanie.

W celu ułatwienia nadzoru i kontroli nad realizacją strategii rozwoju Gminy Łąck, dla każdego celu strategicznego opracowano kilka obiektywnych mierników pozwalających skutecznie monitorować postępy w realizacji strategii rozwoju. Punktem wyjściowym do pomiaru realizacji poszczególnych celów strategicznych (a tym samym do osiągnięcia określonych wskaźników) będzie stan na dzień 31.12.2013 roku (rok zero) a także 31.12.2020 rok (stan docelowy).

Tabela 44. Wskaźniki monitorowania realizacji Strategii Rozwoju Gminy Łąck na lata 2014-2020

Cel strategiczny 1: Zaspokajanie potrzeb mieszkańców poprzez rozwój infrastruktury społecznej i technicznej.	Cel strategiczny 2: Tworzenie miejsc pracy poprzez rozwijanie funkcji turystycznych, rekreacyjnych i sportowych gminy.	Cel strategiczny 3: Poprawa stanu środowiska przyrodniczego i ochrona jego zasobów.	Cel strategiczny 4: Edukacja społeczeństwa
- wzrost liczby mieszkańców Gminy Łąck o 10%, - zwiększenie stopnia wyposażenia w infrastrukturę techniczną o 10%.	- wzrost liczby przedsiębiorstw na terenie Gminy co najmniej o 10%, - wzrost liczby punktów noclegowych na terenie Gminy o 10%, - wzrost liczby turystów odwiedzających Gminę co najmniej o 20%.	- wzrost wykorzystania odnawialnych źródeł energii o 5%.	- spadek liczby osób bezrobotnych o 20%, - spadek poziomu bezrobocia wśród osób długotrwale bezrobotnych o 10%.

Źródło: Opracowanie własne

Monitoring realizacji strategii powinien umożliwiać:

- korygowanie działań, jeśli nie przynoszą one zamierzonych efektów;
- reagowanie na zmiany sytuacji strategicznej.

Za wdrożenie niniejszej Strategii jak i realizację poszczególnych celów strategicznych i operacyjnych odpowiedzialni będą:

- przedstawiciele Urzędu Gminy Łąck,
- mieszkańcy Gminy (w tym Radni i Sołtysi),
- stowarzyszenia i organizacje pozarządowe działające na terenie Gminy,
- przedsiębiorcy działający na terenie Gminy,
- partnerzy Gminy,
- instytucje publiczne o zasięgu powiatowym, wojewódzkim i krajowym.

V. Spis tabel

TABELA 1. STAN LUDNOŚCI NA TERENIE GMINY ŁĄCK NA KONIEC 2013 ROKU	5
TABELA 2. ZESTAWIENIE LICZBY MIESZKAŃCÓW NA TERENIE POSZCZEGÓLNYCH SOŁECTW GMINY ŁĄCK (STAN NA 31.12.2013 R.)	6
TABELA 3. STRUKTURA DEMOGRAFICZNA GMINY ŁĄCK W LATACH 2008-2012	8
TABELA 4. STRUKTURA WIEKOWA MIESZKAŃCÓW GMINY ŁĄCK W 2012 ROKU	10
TABELA 5. PROGNOZA LICZBY LUDNOŚCI GMINY ŁĄCK W LATACH 2014-2020	11
TABELA 6. STRUKTURA ZAGOSPODAROWANIA GRUNTÓW GMINY ŁĄCK (STAN NA DZIEŃ 31.12.2013R.)	12
TABELA 7. STRUKTURA GOSPODARSTW ROLNYCH NA TERENIE GMINY ŁĄCK NA KONIEC 2013 ROKU	12
TABELA 8. STRUKTURA ZASIEWÓW NA TERENIE GMINY ŁĄCK W 2010 ROKU	13
TABELA 9. STRUKTURA HODOWLI ZWIERZĄT GOSPODARSKICH NA TERENIE GMINY ŁĄCK W 2010 ROKU	13
TABELA 10. STRUKTURA DZIAŁALNOŚCI GOSPODARCZEJ WEDŁUG SEKTORÓW W GMINIE ŁĄCK W LATACH 2008 – 2013	14
TABELA 11. POMNIKI PRZYRODY NA TERENIE GMINY ŁĄCK	19
TABELA 12. BEZROBOCIE NA TERENIE POWIATU PŁOCKIEGO NA KONIEC 2013 ROKU	24
TABELA 13. BEZROBOCIE NA TERENIE GMINY ŁĄCK W LATACH 2008-2013	25
TABELA 14. SAMORZĄDOWE PRZEDSZKOLE W ŁĄCKU (STAN NA 31.12.2013 R.)	27
TABELA 15. WYKAZ SZKÓŁ PODSTAWOWYCH NA TERENIE GMINY ŁĄCK (STAN NA 31.12.2013 R.)	28
TABELA 16. WYNIKI TESTÓW 6-KLASISTÓW W GMINIE ŁĄCK W ROKU SZKOLNYM 2011/2012 I 2012/2013	28
TABELA 17. CHARAKTERYSTYKA GIMNAZJUM NA TERENIE GMINY ŁĄCK (STAN NA 31.12.2013 R.)	28
TABELA 18. WYNIKI TESTÓW GIMNAZJALNYCH W GMINIE ŁĄCK W ROKU SZKOLNYM 2011/2012 I 2012/2013	29
TABELA 19. POMOC SPOŁECZNA NA TERENIE GMINY ŁĄCK	35
TABELA 20. STATYSTYKI WYPADKÓW I PRZESTĘPSTW NA TERENIE GMINY ŁĄCK W LATACH 2011-2013	36
TABELA 21. STAN INFRASTRUKTURY WODOCIĄGOWEJ NA TERENIE GMINY ŁĄCK NA KONIEC 2013 ROKU	36
TABELA 22. STAN INFRASTRUKTURY ŚCIEKOWEJ NA TERENIE GMINY ŁĄCK NA KONIEC 2013 ROKU	38
TABELA 23. CHARAKTERYSTYKA INFRASTRUKTURY DROGOWEJ NA TERENIE GMINY ŁĄCK	41
TABELA 24. GOSPODARKA ODPADAMI NA TERENIE GMINY ŁĄCK	45
TABELA 25. GOSPODARKA MIESZKANIOWA NA TERENIE GMINY ŁĄCK	48
TABELA 26. STRUKTURA DOCHODÓW MAJĄTKOWYCH I BIEŻĄCYCH GMINY ŁĄCK W LATACH 2008-2012 [zł]	49
TABELA 27. DOCHODY GMINY ŁĄCK W LATACH 2008-2012 [zł]	50
TABELA 28. POSZCZEGÓLNE KATEGORIE DOCHODÓW WŁASNYCH GMINY ŁĄCK [zł]	50
TABELA 29. UDZIAŁ W PODATKACH STANOWIĄCYCH DOCHÓD PAŃSTWA W GMINIE ŁĄCK W LATACH 2008-2012 [zł]	51
TABELA 30. UDZIAŁ POSZCZEGÓLNYCH CZĘŚCI SUBWENCJI W OGÓLNYM DOCHODZIE GMINY ŁĄCK W LATACH 2008-2012 [zł]	51
TABELA 31. DOTACJE W BUDŻECIE GMINY ŁĄCK W LATACH 2008-2012	52
TABELA 32. WYDATKI GMINY ŁĄCK W LATACH 2008-2013	53
TABELA 33. STRUKTURA WYDATKÓW GMINY ŁĄCK W LATACH 2008-2013 [zł]	54

TABELA 34. WYNIKI BUDŻETÓW GMINY ŁĄCK W LATACH 2008-2013 [zł].....	58
TABELA 35. INWESTYCJE ZREALIZOWANE PRZEZ GMINĘ ŁĄCK W LATACH 2007-2013	59
TABELA 36. ANALIZA SWOT	65
TABELA 37. CZYNNIKI ATRAKCYJNOŚCI OSADNICZEJ, INWESTYCYJNEJ I TURYSTYCZNEJ.....	66
TABELA 38. WARTOŚĆ OCZEKIWANA PRZEZ INTERESARIUSZY W ZAKRESIE ATRAKCYJNOŚCI MIESZKANIOWEJ GMINY	72
TABELA 39. WARTOŚĆ OCZEKIWANA PRZEZ INTERESARIUSZY W ZAKRESIE ATRAKCYJNOŚCI INWESTYCYJNEJ GMINY	75
TABELA 40. WARTOŚĆ OCZEKIWANA PRZEZ INTERESARIUSZY W ZAKRESIE ATRAKCYJNOŚCI TURYSTYCZNEJ GMINY	77
TABELA 41. SCHEMAT PREZENTUJĄCY PLAN STRATEGICZNY STRATEGII ROZWOJU GMINY ŁĄCK NA LATA 2014 – 2020.....	79
TABELA 42. SCHEMAT PREZENTUJĄCY MOŻLIWE DO REALIZACJI DZIAŁANIA INWESTYCYJNE.	80
TABELA 43. ZGODNOŚĆ KIERUNKÓW STRATEGII Z ZAPISAMI STRATEGII ROZWOJU WOJEWÓDZTWA MAZOWIECKIEGO DO ROKU 2020	83
TABELA 44. WSKAŹNIKI MONITOROWANIA REALIZACJI STRATEGII ROZWOJU GMINY ŁĄCK NA LATA 2014-2020	85

VI. Spis wykresów

WYKRES 1. ZESTAWIENIE UDZIAŁU PROCENTOWEGO POSZCZEGÓLNYCH SOŁECTW GMINY ŁĄCK W OGÓLNEJ LICZBIE MIESZKAŃCÓW (31.12.2013 R.)	7
WYKRES 2. PODZIAŁ LUDNOŚCI WG EKONOMICZNYCH GRUP WIEKU NA TERENIE GMINY ŁĄCK W LATACH 2008-2012 (w %)	9
WYKRES 3. STRUKTURA DZIAŁALNOŚCI GOSPODARCZEJ NA TERENIE GMINY ŁĄCK W 2013 R. WG SEKCJI PKD 2007	15
WYKRES 4. BEZROBOCIE NA TERENIE GMIN POWIATU PŁOCKIEGO NA KONIEC 2013 ROKU.....	25
WYKRES 5. STRUKTURA INFRASTRUKTURY DROGOWEJ NA TERENIE GMINY ŁĄCK W 2013 ROKU (KM)	43
WYKRES 6. WYBRANE WYDATKI GMINY ŁĄCK W LATACH 2008-2013 [zł]	55

VII. Spis rysunków

RYSUNEK 1. GMINA ŁĄCK NA TLE WOJEWÓDZTWA MAZOWIECKIEGO I POWIATU PŁOCKIEGO	4
RYSUNEK 2. REGIONY GOSPODARKI ODPADAMI KOMUNALNYMI W WOJEWÓDZTWIE MAZOWIECKIM	46
RYSUNEK 3. DRZEWO CELÓW DLA ZWIĘKSZENIA ATRAKCYJNOŚCI OSIEDLEŃCZEJ GMINY	71
RYSUNEK 4. DRZEWO CELÓW DLA ZWIĘKSZENIA ATRAKCYJNOŚCI INWESTYCYJNEJ GMINY	74
RYSUNEK 5. DRZEWO CELÓW DLA ZWIĘKSZENIA ATRAKCYJNOŚCI TURYSTYCZNO-REKREACYJNEJ GMINY	76