

Zarządzenie Nr 132/2017
WÓJTA GMINY ŁĄCK
SZEFA OBRONY CYWILNEJ GMINY
z dnia 16.11.2017

zmieniające zarządzenie Nr OC/5/2000 Wójta Gminy Łąck– Szefa Obrony Cywilnej Gminy z dnia 26.06.2000 roku w sprawie organizacji systemu wykrywania i alarmowania na terenie gminy Łąck.

Na podstawie art. 17 ust. 6 i 7, art. 138 ust. 3 ustawy z dnia 21 listopada 1967 r. o powszechnym obowiązku obrony Rzeczypospolitej Polskiej (Dz.U. z 2015 roku, poz. 827, 1220 i 1224), § 3 pkt.6 i 7 Rozporządzenia Rady Ministrów z dnia 25 czerwca 2002 roku w sprawie szczegółowego zakresu działania Szefa Obrony Cywilnej Kraju, szefów obrony cywilnej województw, powiatów i gmin (Dz.U. Nr 96, poz. 850), § 4 pkt 1 lit. D oraz § 10 Rozporządzenia Rady Ministrów dnia 7 stycznia 2013 roku w sprawie systemu wykrywania skażeń i powiadamiania o ich wystąpieniu oraz właściwości organów w tych (Dz. U. poz. 96) oraz w związku z Zarządzeniem Nr 1057 Wojewody Mazowieckiego z dnia 14 października 2015 roku zmieniające zarządzenie w sprawie organizacji systemu wykrywania i alarmowania na terenie województwa mazowieckiego zarządza się co następuje:

§ 1

1. W celu wykonania zadań związanych z monitorowaniem, wykrywaniem i identyfikacją zagrożeń, przekazywaniem informacji o ich zaistnieniu oraz ostrzeganiem i alarmowaniem ludności w okresie zagrożenia bezpieczeństwa państwa, kryzysu lub wojny organizuje się system wykrywania i alarmowania, zwany dalej „SWA”.
2. SWA przygotowuje się w stanie gotowości obronnej państwa, a rozwija w stanie stałej gotowości obronnej w przypadku zaistnienia nadzwyczajnych zagrożeń oraz prowadzenia ćwiczeń i treningów, a także gotowości obronnej państwa czasu kryzysu lub wojny.

§ 2

W skład SWA wchodzi następujące formacje obrony cywilnej:

1. DRUŻYNA WYKRYWANIA I ALARMOWANIA (DWA);
2. PUNKTY ALARMOWANIA (PA) w sołectwach.

§ 3

Formacje obrony cywilnej o których mowa w **§ 2 powołuje** Wójt Gminy Szef Obrony Cywilnej poprzez nadanie przydziałów organizacyjno – mobilizacyjnych zgodnie z zasadami określonymi w załączniku do zarządzenia.

§ 4

Do wykonywania czynności związanych z wykrywaniem zagrożeń, przekazywaniem informacji o ich zaistnieniu, opracowaniem danych oraz ostrzeganiem i alarmowaniem są zobowiązane formacje, odpowiednio do nałożonych na nie zadań.

§ 5

1. Przekazywanie informacji o zagrożeniach, komunikatów ostrzegawczych i sygnałów alarmowych odbywa się za pośrednictwem dostępnych środków łączności oraz alarmowania, także środków teleinformatycznych w tym masowego przekazu.
2. Decyzje o wprowadzeniu lub ogłoszeniu sygnału lub komunikatu ostrzegawczego, a także ich odwołaniu podejmuje właściwy terytorialnie organ administracji publicznej. Rodzaje alarmów, treść komunikatów ostrzegawczych, sygnały alarmowe i sposób ich ogłaszania określa załącznik do Rozporządzenia Rady Ministrów z dnia 21 stycznia 2013 r. w sprawie systemów wykrywania skażeń i właściwości organów w tych sprawach.

§ 6

Całkowite lub częściowe rozwinięcie SWA następuje na podstawie zarządzenia:

1. Szefa OC Gminy – w odniesieniu do terenu gminy,
2. Szefa OC Powiatu – na terenie kilku gmin lub całego powiatu,
3. Szefa OC Województwa – w odniesieniu do terenu kilku powiatów lub całego województwa.

§ 7

Jednostki organizacyjne SWA, o których mowa w § 2, po jego rozwinięciu wykonują zadania na zasadzie dyżurów.

§ 8

Szef Obrony Cywilnej Gminy ustala zakres działania jednostek organizacyjnych wchodzących w skład gminnego SWA.

§ 9

Strukturę organizacyjną, zasady tworzenia, organizację łączności, obieg informacji, zasady szkolenia oraz zasady współdziałania jednostek organizacyjnych SWA określa załącznik do zarządzenia.

§ 10

1. Za utworzenie, przygotowanie warunków do funkcjonowania, w tym wyposażenie w sprzęt oraz szkolenie formacji obrony cywilnej wchodzącej w skład SWA, odpowiada Wójt Gminy – Szef obrony cywilnej.
2. Tabelę należności w sprzęt dla formacji określi Wójt Gminy – Szef obrony cywilnej na podstawie normatywów w zakresie zaopatrywania organów i formacji OC w sprzęt, środki techniczne i umundurowanie niezbędne do wykonywania zadań obrony cywilnej ustalonych przez Szefa Obrony Cywilnej Kraju.

§ 11

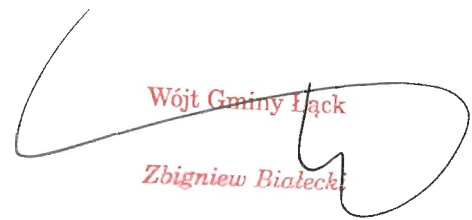
Wykonanie zarządzenia powierza się Sekretarzowi Gminy Łąck.

§ 12

Traci moc Zarządzenie nr OC/5/2000 Wójta Gminy Łąck Szefa Obrony Cywilnej z dnia 26.06.2000 r. w sprawie utworzeni i przygotowania do działania jednostek organizacyjnych Systemu Wykrywania i Alarmowania na terenie gminy Łąck.

§ 13

Zarządzenie wchodzi w życie z dniem podpisania.


Wójt Gminy Łąck
Zbigniew Białecki

I. STRUKTURA ORGANIZACYJNA

DRUŻYNA WYKRYWANIA I ALARMOWANIA



OBSADA OSOBOWA

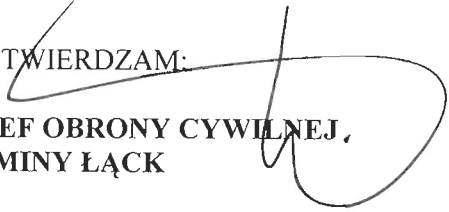
Lp.	Nazwa stanowiska	Ilość stanowisk	Uwagi*
I.	Komendant	1	A,B
II.	SEKCJA OBSERWACJI I ANALIZ	(3)	
	1. Chemik / fizyk	3	A,B
III.	SEKCJA ŁĄCZNOŚCI I ALARMOWANIA	(3)	
	1. Radiotelefonista	3	B
IV.	SEKCJA ROZPOZNANIA	(3)	
	1. Chemik / zwiadowca	3	B
	RAZEM	10	

*) A - wskazane posiadanie wyższego wykształcenia
 B - wskazane posiadanie średniego wykształcenia

URZĄD GMINY ŁĄCK
REFERAT ORGANIZACYJNY

ZATWIERDZAM:

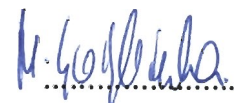
SZEF OBRONY CYWILNEJ,
GMINY ŁĄCK



PLAN DZIAŁANIA

DRUŻYNY WYKRYWANIA I ALARMOWANIA

OPRACOWAŁA:



I. ZADANIA SWA.

DO PODSTAWOWYCH ZADAŃ JEDNOSTEK ORGANIZACYJNYCH SWA NALEŻY:

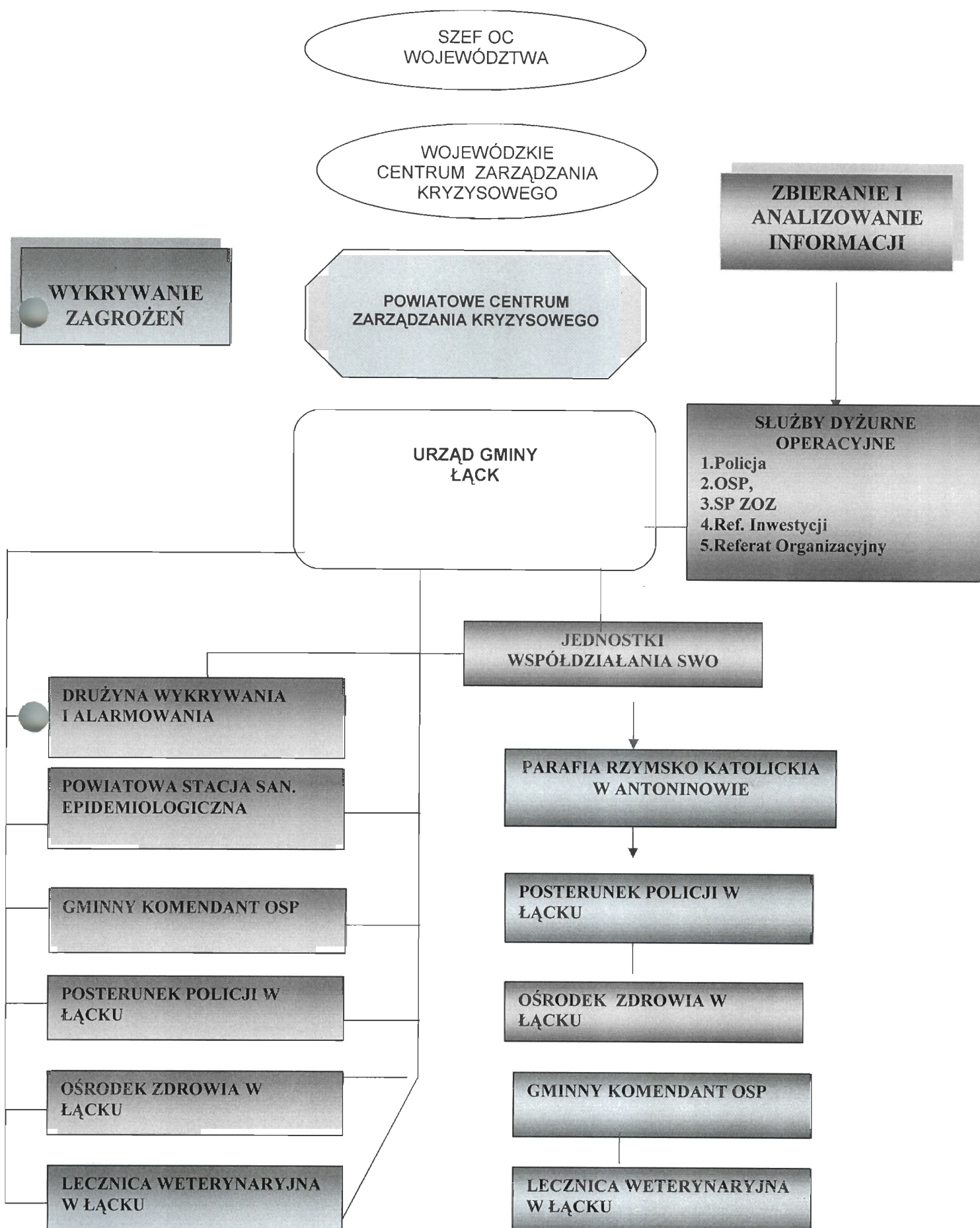
1. Wykrywanie i rozpoznanie skażeń promieniotwórczych, biologicznych i chemicznych (w tym toksycznymi środkami przemysłowymi) oraz innych nadzwyczajnych zagrożeń ludzi i środowiska
1. Wykrywanie i określenie parametrów Bronią Masowego Rażenia (NBC).
2. Pobieranie próbek i określenie rodzaju i stopnia skażenia, zakażenia produktów żywnościowych, płodów rolnych, roślinności, pasz, wody pitnej, wód powierzchniowych oraz gleby i powietrza, oraz wstępne określenie rodzaju skażenia oraz przekazywanie tych danych do właściwej jednostki laboratoryjnej.
3. Oznaczenie stref niebezpiecznych.
4. Wstępne określenie skutków nadzwyczajnych zagrożeń.
5. Przekazywanie danych o użyciu Broni Masowego Rażenia (NBC), skażeniach, zakażeniach i innych nadzwyczajnych zagrożeniach ludzi środowiska do jednostek nadrzędnych, współdziałających i podległych.
6. Zbieranie i opracowywanie, analizowanie danych na podstawie informacji otrzymanych z jednostek wykrywania oraz innych źródeł.
7. Określenie skali i skutków skażeń oraz innych nadzwyczajnych zagrożeń dla ludności i środowiska oraz prognozowanie rozwoju wydarzeń.
8. Powiadamianie organów decyzyjnych, instytucji, organizacji i formacji, ekspertów, które mają obowiązek zareagowania na niebezpieczne zdarzenia, o jego wystąpieniu lub groźbie wystąpienia.
9. Ostrzeganie i alarmowanie zagrożonej ludności, a także informowanie o zaleconych sposobach postępowania w zaistniałej sytuacji.
10. Opracowywanie wniosków i propozycji do właściwych organów Kierowania OC.
11. Koordynowanie działań jednostek organizacyjnych wykrywania zagrożeń.
12. Wymiana informacji dotyczących nadzwyczajnych zagrożeń ludzi i środowiska z odpowiednimi jednostkami organizacyjnymi OC sąsiednich gmin oraz innymi jednostkami organizacyjnymi zgodnie z zaleceniami i obowiązującymi procedurami postępowania.
13. Prowadzenie nasłuchu w radiowej sieci ostrzegania (szczegółowe zadania zostaną określone odrębnymi wytycznymi jednostki nadrzędnej).

Ponadto:

- Rozwinięcie posterunku wykrywania i alarmowania w pobliżu Stanowiska Kierowania (SK) Szefa OC Gminy oraz utrzymanie z tym stanowiskiem stałej łączności.
- Utrzymanie ciągłej łączności z Powiatowym Ośrodkiem Analizy Danych i Alarmowania
- Wydzielenie ze swojego składu patroli do prowadzenia rozpoznania skażeń, zakażeń oraz innych zagrożeń ludzi środowiska w przydzielonym rejonie.
- Analiza i ocena rzeczywistej sytuacji oraz prognozowanej sytuacji zagrożeń na podstawie danych z rozpoznania na terenie gminy,
- Prowadzenie obserwacji uderzeń środkami rażenia.

- Określenie warunków meteorologicznych w przyziemnej warstwie atmosfery.
- Ostrzeganie i alarmowanie zagrożonej ludności na podległym terenie za pomocą syren alarmowych poprzez punkty alarmowe w sołectwach:
 - ✓ Łąck
 - ✓ Zdwórz
 - ✓ Korzeń
 - ✓ Sendeń
 - ✓ Zaździerz
- Powiadomienie Szefa OC Gminy i wnioskowanie w sprawie powiadamiania i ostrzegania ludności,
- Przekazywanie informacji o skażeniach, napromieniowaniu, uderzeniach bronią masowego rażenia i innych nadzwyczajnych zagrożeniach Szefowi OC Gminy.

SCHEMAT ORGANIZACYJNY SYSTEMU WYKRYWANIA I ALARMOWANIA GM. ŁĄCK



II. ZASADY TWORZENIA JEDNOSTEK ORGANIZACYJNYCH SYSTEMU WYKRYWANIA I ALARMOWANIA

Na szczeblu gminy tworzy się:

1. DRUŻYNĘ WYKRYWANIA I ALARMOWANIA (DWA).
2. PUNKTY ALARMOWANIA (PA)

DRUŻYNĘ WYKRYWANIA I ALARMOWANIA /DWA/ powołuje Szef Obrony Cywilnej Gminy poprzez nadanie przydziałów organizacyjno-mobilizacyjnych obsadom osobowym drużyn.

PUNKTY ALARMOWANIA tworzy się w sołectwach, w których znajdują się stacjonarne urządzenia alarmowe. Powołuje je Szef Obrony Cywilnej Gminy poprzez nadanie przydziałów organizacyjno-mobilizacyjnych obsadom osobowym tych punktów.

Przeznaczenie do służby w formacjach obrony cywilnej „SWA” oraz nadanie przydziałów organizacyjno-mobilizacyjnych następuje na podstawie art. 143 ustawy z dnia 21 listopada 1967 r. o powszechnym obowiązku obrony Rzeczypospolitej Polskiej /Dz.U. z 2012 r. poz.461 z późn. zm./ i po uprzednim uzgodnieniu przydziałów z Wojskowym Komendantem Uzuppełnień w Płocku zgodnie z § 14 ust. 1 pkt 2 rozporządzenia Ministra Spraw Wewnętrznych i Administracji z dnia 26 września 2002 r. w sprawie odbywania służby w obronie cywilnej /Dz. U z 2002 r., Nr 169, poz. 1391 z późn. zm./.

DRUŻYNA WYKRYWANIA I ALARMOWANIA



OBSADA OSOBOWA

Lp.	Nazwa stanowiska	Ilość stano- wisk	Uwagi*
I.	Komendant	1	A,B
II.	SEKCJA OBSERWACJI I ANALIZ	(3)	
	1. Chemik / fizyk	3	A,B
III.	SEKCJA ŁĄCZNOŚCI I ALARMOWANIA	(3)	
	1. Radiotelefonista	3	B
IV.	SEKCJA ROZPOZNANIA	(3)	
	1. Chemik / zwiadowca	3	B
	RAZEM	10	

*) A - wskazane posiadanie wyższego wykształcenia
 B - wskazane posiadanie średniego wykształcenia

OBSADA OSOBOWA SWA

Lp.	Imię i nazwisko	Data urodzenia Imię ojca	Adres	Nazwa stanowiska	Ilość stanowisk	Uwagi*
I.				Komendant	1	A,B
II.	SEKCJA OBSERWACJI I ANALIZ					
				Chemik / fizyk		A,B
				Chemik / fizyk		
				Chemik / fizyk		
III.	SEKCJA ŁĄCZNOŚCI I ALARMOWANIA					
				Radiotelefonista		B
				Radiotelefonista		
				Radiotelefonista		
IV.	SEKCJA ROZPOZNANIA					
				.Chemik /zwiadowca		B
				Chemik /zwiadowca		
				Chemik /zwiadowca		
	RAZEM				10	

*) A - wskazane posiadanie wyższego wykształcenia
 B – wskazane posiadanie średniego wykształcenia

ZADANIA

DRUŻYNY WYKRYWANIA I ALARMOWANIA

1. Utrzymywanie ciągłej łączności z POADA (Powiatowy Ośrodek Analizy Danych i Alarmowania) oraz punktami alarmowymi znajdującymi się na terenie gminy.
2. Wydzielanie ze swego składu patroli do prowadzenia rozpoznania skażeń, zakażeń oraz innych zagrożeń ludzi i środowiska w przydzielonym rejonie.
3. Pobieranie próbek materiałów skażonych lub podejrzanych o skażenie, wstępne określenie rodzaju skażenia oraz przekazywanie tych danych i próbek do właściwej jednostki laboratoryjnej.
4. Analiza i ocena rzeczywistej i prognozowanej sytuacji zagrożeń na podstawie danych z rozpoznania na terenie gminy.
5. Określenie warunków atmosferycznych w przyziemnej warstwie powietrza na terenie gminy.
6. Ostrzeganie i alarmowanie zagrożonej ludności na podległym terenie.
7. Powiadamianie Szefa OC Gminy o zagrożeniach i opracowywanie wniosków i propozycji do działania.

TABELA NALEŻNOŚCI SPRZĘTU OC DLA DWA

L. p.	Nazwa sprzętu	Jednostka masy	Komendant	Sekcja obserwacji i analiz	Sekcja łączności i alarmowania	Sekcja rozpoznania	Razem
1	2	3	4	5	6	7	8
SPRZĘT PRZECIWCHEMICZNY							
1.	Maska p / gaz (z komorą foniczną)	kpl.	1	3	3	3	10
2.	Odzież ochronna	kpl.	1	3	3	3	10
3.	Suwak dozymetryczny	szt.		1			1
4.	Dozymetr indywidualny	szt.	1	3	3	3	10
5.	Indywidualny pakiet pchemiczny	szt.	1	3	3	3	10
6.	Indywidualny pakiet radioochronny	szt.	1	3	3	3	10
7.	Przyrząd chemicznego rozpoznania (BŚT, TSP i inne) – przenośny	kpl.		3			3
8.	Przyrząd promieniotwórczego rozpoznania - przenośny	kpl.		3			3
SPRZĘT SANITARNY							
1.	Opatrunek osobisty	szt.	1	3	3	3	10
2.	Pantocid	szt.	1	3	3	3	10
3.	Torba sanitarna (apteczka)	kpl.	1				1
4.	Nosze	szt.	1				1
SPRZĘT ŁĄCZNOŚCI							
1.	Radiotelefon stacjonarny	kpl.			1		1
2.	Radiotelefon przenośny	kpl.	1		1		2
3.	Fax (fax – modem)	kpl.			1		1
4.	Aparat telefoniczny stacjonarny	kpl.			1		1
5.	Aparat telefoniczny komórkowy	kpl.	1		1		2
SPRZĘT INŻYNIERYJNO - SPAERSKI							
1.	Latarka	szt.	1	1	1	3	6
2.	Łopata	szt.				3	3
3.	Kilof (łom)	szt.				1	1

INNY SPRZĘT

1.	Umundurowanie OC	kpl.	1	3	3	3	10	
2.	Sprzęt RTV	kpl.		1			1	
3.	Zestaw METEO	kpl.		1			1	
4.	Zestaw szablonów i przyborów kreślarskich	kpl.		1			1	
5.	Tablice, plansze, mapy, stoły, itp.	szt	według potrzeb					
6.	Kalkulator	szt		1			1	
7.	Zegar	szt.		1		1	2	

PUNKT ALARMOWANIA

Punkt alarmowania składa się z dwóch członków formacji obsługujących syreny alarmowe.

OBSADA OSOBOWA

L.p	Nazwa punktu alarmowania	Ilość stanowisk	Uwagi
	Sekcja łączności i alarmowania (pa)		
1.	Łącz	2	
2.	Zdwórz	2	
3.	Korzeń	2	
4.	Sender	2	
5.	Zaździerz	2	
	R a z e m	10	

ZADANIA

- Utrzymanie stałej łączności z właściwą organizacyjnie drużyną wykrywania i alarmowania,
- Ogłoszenie i odwołanie alarmów,
- Rozpowszechnianie komunikatów ostrzegawczych o występujących zagrożeniach ludzi i środowiska

PUNKTY ALARMOWANIA

Łącz I

Zdwórz II

Korzeń III

Sender IV

Zaździerz V

NALEŻNOŚCI SPRZĘTU OC DLA PUNKTU ALARMOWANIA

L P	Nazwa sprzętu	Jednostka miary	PUNKTY ALARMOWE					Razem
			Łącz	Zdwoż	Korzeń	Sendź	Zażdzierz	
1	2	3	4	5	6	7	8	10
SPRZĘT PRZECIWCHEMICZNY								
1	Maska p/gaz (z komorą foniczną)	Kpl	2	2	2	2	2	10
2	Odzież ochronna	Kpl	2	2	2	2	2	10
3	Dozymetr indywidualny	Szt.	2	2	2	2	2	10
4	Indywidualny pakiet pchemiczny	Szt.	2	2	2	2	2	10
5	Indywidualny pakiet radioochronny	Szt.	2	2	2	2	2	10
SPRZĘT SANITARNY								
1	Opatrunek osobisty	Szt.	2	2	2	2	2	10
2	Pantocid	Szt.	2	2	2	2	2	10
SPRZĘT ŁĄCZNOŚCI								
1	Radiotelefon przenośny	Kpl	1	1	1	1	1	5
2	Aparat telefoniczny stacjonarny	Kpl	1	1	1	1	1	5
SPRZĘT INŻYNIERYJNO – SAPERSKI								
1	Latarka	Szt.	1	1	1	1	1	5
INNY SPRZĘT								
1	Umundurowanie OC	Kpl	2	2	2	2	2	10

III. ORGANIZACJA ŁĄCZNOŚCI, OSTRZEGANIE I ALARMOWANIE W SYSTEMIE WYKRYWANIA I ALARMOWANIA. (SWA).

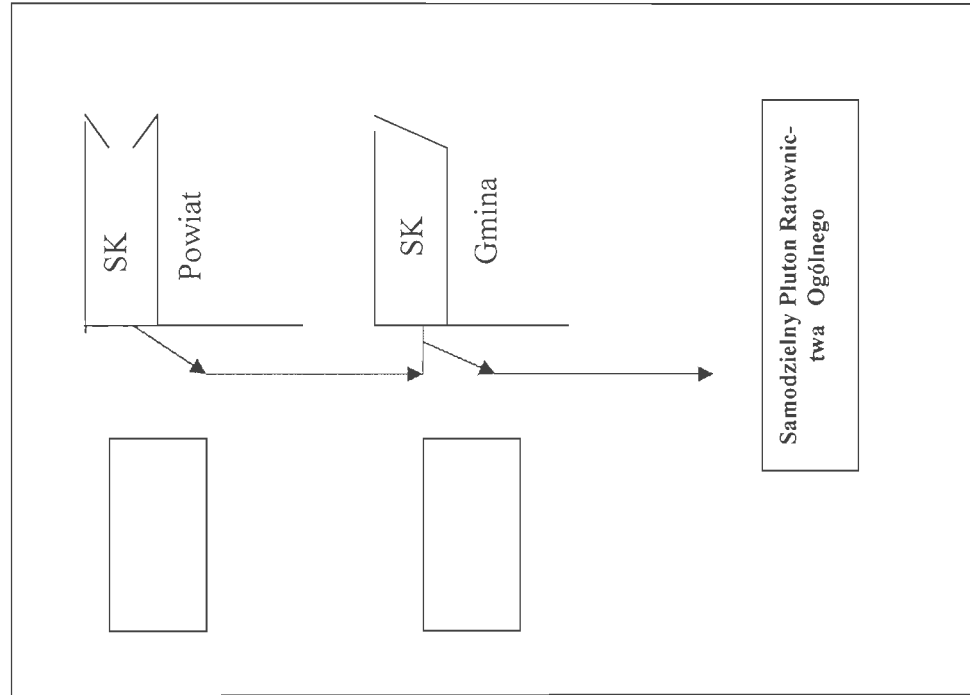
1. Łączność w SWA w gminie Łąck organizowana jest przy wykorzystaniu technicznych środków łączności przewodowej i bezprzewodowej.
2. Zasadniczą (podstawową) siecią łączności w SWA jest Sieć Radiowa Zarządzania Wojewody Mazowieckiego. Powstałe systemy łączności należy traktować jako rozwiązania wspomagające i dublujące.
3. Zasady pracy w Radiowej Sieci Wojewody Mazowieckiego zostały określone w „Regulaminie pracy sieci radiowej zarządzania Wojewody mazowieckiego”.
4. Do ostrzegania i alarmowania ludności wykorzystane zostaną:
 - Syreny alarmowe z terenu gminy ,
 - Rozgłośnie radiowe i telewizyjne,
 - Urządzenia nagłaśniające na pojazdach,
 - Inne dostępne urządzenia mające służyć temu celowi (dzwony kościelne).
5. Za utrzymanie, sprawności i konserwację urządzeń alarmowych odpowiedzialny jest Szef OC Gminy.

SCHEMAT ŁĄCZNOŚCI, KIEROWANIA I WSPÓŁDZIAŁANIA

JEDNOSTKI WSPÓŁDZIAŁANIA

NAZWA JEDNOSTKI	NUMER TELEFONU (faxu)
Powiatowe Centrum Zarządzania Kryzysowego	
PI Sanitarny	
Posterunek Policji w Łącku	
Komenda Miejska Straży	
JEDNOSTKI SĄSIEDNIE	
Urząd Miasta i Gminy Gostynin	
Urząd Gminy Nowy Duninów	
Urząd Miasta i Gminy Gąbin	

JEDNOSTKI KIEROWANIA



JEDNOSTKI SWIA

ELEMENTY KRYWANIA I ALARMOWANIA	
NAZWA JEDNOSTKI	NUMER TELEFONU (faxu)
Punkt Alarmowania Łąck	
Punkt Alarmowania Zdówrz	
Punkt Alarmowania Korzeń	
Punkt Alarmowania Sendeń	
Punkt Alarmowania Zaździerz	

IV. ZASADY WSPÓŁDZIAŁANIA I OBIEGU INFORMACJI.

System wykrywania i alarmowania współdziała ze służbami i systemami, które mogą stanowić źródło informacji o zagrożeniach dla ludności (jednostki OSP i PSP, meteorologiczne, policja, lekarz weterynarii, sanepid itp.)

Współdziałanie to powinno polegać na wzajemnej wymianie informacji uzyskiwanych w ramach własnej działalności, a mających bezpośredni lub pośredni związek z wytypowaniem zagrożenia dla ludności i środowisk.

1. Ustala się następujące zasady przekazywania informacji w systemie wykrywania i alarmowania do jednostek nadrzędnych i współdziałających:

- **Natychmiast** przekazuje się informacje dotyczące awarii, katastrof, skażeń, zakażeń, użycia Broni Masowego Rażenia i innych zagrożeń dla ludzi i środowiska oraz wzrostu mocy dawki tła promieniowania gamma powyżej dwukrotnej dopuszczalnej wartości oraz ponownego jej wzrostu o dowolną wartość.
- **Okresowo** przekazuje się informacje pomiarów mocy dawki promieniowania gamma, kontroli napromieniowania ludności, skażeń komponentów środowiska i żywności oraz warunków meteorologicznych.

2. Rodzaje, zakres i metodykę pomiarów, analiz, ocen i prognoz SWA oraz dopuszczalny poziom zanieczyszczeń (zagrożeń) ludzi i środowiska, ustala się zgodnie z obowiązującymi normami krajowymi.

3. Współdziałanie dotyczy jednostek organizacyjnych przeznaczonych do wykrywania zagrożeń, zbierania i przetwarzania informacji, oraz innych jednostek organizacyjnych, których statutowa działalność przewiduje wykonywanie takich czynności

4. Współdziałanie organizuje:

- Drużyna Wykrywania i Alarmowania współdziała z:
 - Jednostkami OSP z terenu gminy,
 - Komendantem PSP,
 - Kierownikiem Posterunku Policji,
 - Punktami alarmowymi
- a także z innymi jednostkami organizacyjnymi.

5. Szczegółowe uzgodnienia dotyczące trybu przekazywania danych w SWA ww. jednostki ustalają między sobą w trybie roboczym.

V. ZASADY SZKOLENIA I ORGANIZACJI ĆWICZEŃ I TRENINGÓW.

1. Do czasu otrzymania ze szczebla centralnego nowych opracowań, obowiązują nadal instrukcje, metodyki i programy szkolenia wykorzystywane dotychczas.

2. Odpowiedzialnymi za organizację szkolenia są:

- Kierownik komórki organizacyjnej Urzędu Gminy właściwej w sprawach obrony cywilnej,
- Szef OC Gminy – obsady osobowe DWA,
- Szkolenia doskonalące, ćwiczenia i treningi organizuje Dyrektor Wydziału Bezpieczeństwa i Zarządzania Kryzysowego Mazowieckiego Urzędu Wojewódzkiego w Warszawie przy współudziale Szefa OC Gminy na podstawie rocznych planów zamierzeń,
- Raz w miesiącu organizuje się trening Systemu Wczesnego Ostrzegania,
- Raz na kwartał organizuje się trening Systemu Wykrywania i Alarmowania.
- Szkolenie, ćwiczenie i treningi należy organizować tak, aby trwały one do czterech godzin, a w dniach ustawowo wolnych od pracy do ośmiu godzin dziennie,
- Finansowanie przedsięwzięć SWA odbywa się ze środków budżetowych obrony cywilnej po uzgodnieniu zakresu zadań rzeczowych z Szefem OC Województwa oraz ze środków własnych jednostek samorządowych, ujętych w budżetach tych jednostek z przeznaczeniem na działalność obrony cywilnej.

Łąck, dnia

Or Zk 5552. 1. 2017

PAN

.....

.....

Realizując art. 17 ust. 6 i 7 , art. 138 ust. 3, art. 143 ust. 4 ustawy z dnia 21 listopada 1967 r. o powszechnym obowiązku obrony Rzeczypospolitej Polskiej (Dz.U. z 2016 r. poz. 1534 z późn. zm.) ,o raz przepisy wykonawcze, włączyłemPana/Panią w skład Gminnego Systemu Wykrywania i Alarmowania (SWA) powierzając funkcję **Komendanta SWA.**

W związku z powyższym proszę o zgłoszenie się po odbiór Karty przydziału organizacyjno-mobilizacyjnego do Urzędu Gminy pokój nr 1 w ciągu 14 dnia od dnia otrzymania zawiadomienia.

Łąck,

Or Zk 5552. .2017

PAN

.....

.....

Realizując art. 17 ust. 6 i 7 , art. 138 ust. 3, art. 143 ust. 4 ustawy z dnia 21 listopada 1967 r. o powszechnym obowiązku obrony Rzeczypospolitej Polskiej (Dz.U. z 2016 r. poz. 1534 z późn. zm.) ,o raz przepisy wykonawcze, włączyłem Pana w skład Gminnego Systemu Wykrywania i Alarmowania (SWA) powierzając funkcję w sekcji obserwacji i analiz.
W związku z powyższym proszę o zgłoszenie się po odbiór Karty przydziału organizacyjno-mobilizacyjnego do Urzędu Gminy pokój nr 1 w ciągu 14 dnia od dnia otrzymania zawiadomienia.

Łąck,

Or Zk 5552. . 2017

PANI

.....

.....

Realizując art. 17 ust. 6 i 7 , art. 138 ust. 3, art. 143 ust. 4 ustawy z dnia 21 listopada 1967 r. o powszechnym obowiązku obrony Rzeczypospolitej Polskiej (Dz.U. z 2016 r. poz. 1534 z późn. zm.) ,o raz przepisy wykonawcze, włączyłem Panią/Pana w skład Gminnego Systemu Wykrywania i Alarmowania (SWA) powierzając funkcję Radiotelefonisty w sekcji łączności i alarmowania..

W związku z powyższym proszę o zgłoszenie się po odbiór Karty przydziału organizacyjno-mobilizacyjnego do Urzędu Gminy pokój nr 1 w ciągu 14 dnia od dnia otrzymania zawiadomienia.

Łąck,

Or Zk 5552. . 2017

PAN

.....

.....

Realizując art. 17 ust. 6 i 7 , art. 138 ust. 3, art. 143 ust. 4 ustawy z dnia 21 listopada 1967 r. o powszechnym obowiązku obrony Rzeczypospolitej Polskiej (Dz.U. z 2016 r. poz. 1534 z późn. zm.) ,o raz przepisy wykonawcze, włączyłem Pana w skład Gminnego Systemu Wykrywania i Alarmowania (SWA) powierzając funkcję chemika zwiadowcy w sekcji rozpoznania.

W związku z powyższym proszę o zgłoszenie się po odbiór Karty przydziału organizacyjno-mobilizacyjnego do Urzędu Gminy pokój nr 1 w ciągu 14 dnia od dnia otrzymania zawiadomienia.