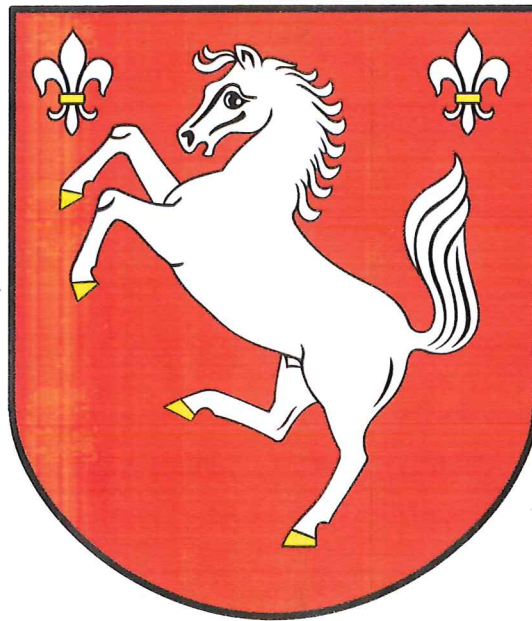


# ANALIZA ZAGROZEŃ DLA BEZPIECZEŃSTWA OSÓB WYKORZYSTUJĄCYCH OBSZARY WODNE ZLOKALIZOWANE NA TERENIE GMINY ŁĄCK



**Łąck** – gmina wiejska w Polsce położona w województwie mazowieckim, w powiecie płockim. Gmina Łąck zajmuje powierzchnię 93,74 km<sup>2</sup> i liczy około 5 500 mieszkańców. Położona jest w odległości 14 km od Płocka, przy czym tereny gminy to typowy mazowiecki krajobraz – niziny, urozmaicony rozległymi terenami leśnymi. Na terenie gminy znajduje się 6 jezior o łącznej powierzchni 562 ha. Do najatrakcyjniejszych, zagospodarowanych turystycznie jezior należą: Zdwojskie, Ciechomickie, Łackie Duże i Górskie.

## 1. Cel opracowania

Przedmiotem niniejszego opracowania jest Analiza zagrożeń dla bezpieczeństwa osób wykorzystujących obszary wodne zlokalizowane na terenie Gminy Łąck. Analiza zagrożeń stanowi: - weryfikację występowania obszarów wodnych w granicach administracyjnych Gminy Łąck - ocenę zagrożeń, w tym identyfikację miejsc, w których występuje zagrożenie

*X*

dla bezpieczeństwa osób wykorzystujących obszar wodny do pływania, kąpania się, uprawiania sportu lub rekreacji.

Celem Opracowania jest identyfikacja i analiza zagrożeń dla osób przebywających na obszarze wodnym zarządzanym przez Wójta Gminy Łąck (niestanowiącego – w myśl obowiązujących przepisów - wyznaczonego obszaru wodnego) oraz określenie działań, podjętych i planowanych do realizacji, ograniczających zagrożenia.

## 2. Podstawa prawna i metodyka opracowania

Zgodnie z art. 4 ust. 1 pkt 1 ustawy z dnia 18 sierpnia 2011 r. o bezpieczeństwie osób przebywających na obszarach wodnych (t.j. Dz. U. z 2022 r., poz. 147 ze zm.) zapewnienie bezpieczeństwa na obszarach wodnych polega w szczególności na dokonaniu analizy zagrożeń, we współpracy z policją i działającymi na danym terenie podmiotami, o których mowa w art. 12 ust. 1 w/w ustawy, w tym identyfikacji miejsc, w których występuje zagrożenie dla bezpieczeństwa osób wykorzystujących obszar wodny do pływania, kąpania się, uprawiania sportu lub rekreacji. Ustawa o bezpieczeństwie osób przebywających na obszarach wodnych definiuje:

- obszar wodny jako wody śródlądowe w rozumieniu art. 19 ustawy z dnia 20 lipca 2017 r. - Prawo wodne (t.j. Dz. U. z 2022 r., poz. 2625 ze zm.) oraz wody przybrzeżne w rozumieniu art. 26 tej ustawy, w pasie nieprzekraczającym jednej mili morskiej od linii brzegu, a także kąpielisko, miejsce okazjonalnie wykorzystywane do kąpieli, pływalnię oraz inne obiekty dysponujące nieckami basenowymi o łącznej powierzchni powyżej 100 m<sup>2</sup> i głębokości powyżej 0,4 m w najgłębszym miejscu lub głębokości powyżej 1,2 m)

- wyznaczony obszar wodny jako kąpielisko, miejsce okazjonalnie wykorzystywane do kąpieli, pływalnię oraz inne obiekty dysponujące nieckami basenowymi o łącznej powierzchni powyżej 100 m<sup>2</sup> i głębokości powyżej 0,4 m w najgłębszym miejscu lub głębokości powyżej 1,2 m.

Na podstawie w/w art. 4 ust 1 ustawy o bezpieczeństwie osób przebywających na obszarach wodnych zapewnienie bezpieczeństwa na obszarach wodnych polega również na:

- oznakowaniu i zabezpieczeniu terenów, obiektów i urządzeń przeznaczonych do pływania, kąpania się, uprawiania sportu lub rekreacji na obszarach wodnych;
- prowadzeniu działań profilaktycznych i edukacyjnych dotyczących bezpieczeństwa 4 na obszarach wodnych, polegających w szczególności na:
  - oznakowaniu miejsc niebezpiecznych,

- objęciu nadzorem, we współpracy z policją i podmiotami, o których mowa w art. 12 ust. 1, miejsc niebezpiecznych, w tym miejsc zwyczajowo wykorzystywanych do kąpieli,
- uświadamianiu zagrożeń związanych z wykorzystywaniem obszarów wodnych, w szczególności prowadzeniu akcji edukacyjnych wśród dzieci i młodzieży szkolnej,
- zapewnieniu warunków do organizowania pomocy oraz ratowania osób, które uległy wypadkowi lub są narażone na niebezpieczeństwo utraty życia lub zdrowia.

Za zapewnienie bezpieczeństwa na obszarach wodnych odpowiada zarządzający obszarem wodnym, którym zgodnie z art. 4 ust. 2 w/w ustawy jest:

- na terenie parku narodowego lub krajobrazowego - dyrektor parku,
- na terenie, na którym prowadzona jest działalność w zakresie sportu lub rekreacji - osoba fizyczna, osoba prawna i jednostka organizacyjna nieposiadająca osobowości prawnej, która prowadzi działalność w tym zakresie,
- na pozostałym obszarze - właściwy miejscowo wójt (burmistrz, prezydent miasta).

Niniejszą Analizę zagrożeń sporządzono na podstawie art. 4 ustawy z dnia 18 sierpnia 2011 r. o bezpieczeństwie osób przebywających na obszarach wodnych (t.j. Dz. U. z 2022 r., poz. 147 ze zm.) w ramach współpracy przedstawicieli następujących instytucji i jednostek:

- Urzędu Gminy Łąck
- Komendy Powiatowej Policji w Łącku,
- Rejonowego Płockiego WOPR w Płocku,
- Komendy Powiatowej Państwowej Straży Pożarnej w Łącku,

Analiza zagrożeń została opracowana z uwzględnieniem m.in. następujących aktów prawnych i dokumentów:

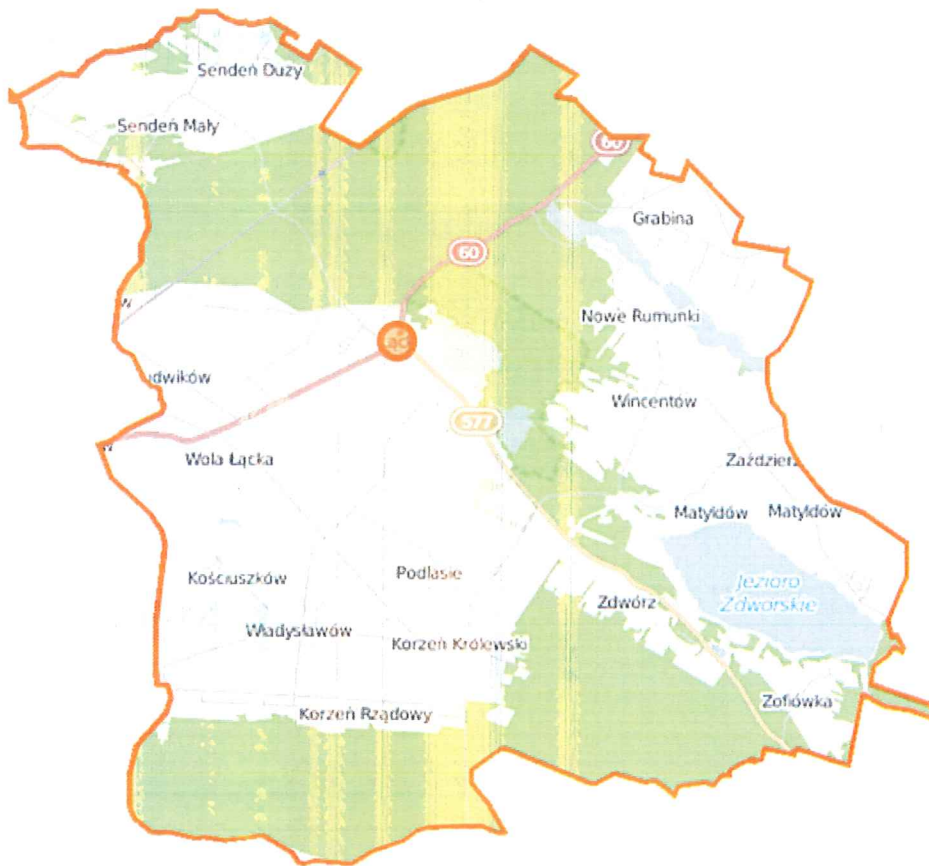
1. ustawy z dnia 18 sierpnia 2011 r. o bezpieczeństwie osób przebywających na obszarach wodnych (t.j. Dz. U. z 2022 r., poz. 147 ze zm.),
2. ustawy z dnia 20 lipca 2017 r. Prawo wodne (t.j. Dz. U. z 2022 r., poz. 2625 ze zm.),
3. ustawy z dnia 6 kwietnia 1990 r. o Policji (t.j. Dz. U. z 2023 r., poz. 171 ze zm.),
4. ustawy z dnia 24 sierpnia 1991 r. o Państwowej Straży Pożarnej (t.j. Dz. U. z 2022 r., poz. 1969 ze zm.),
5. ustawy z dnia 24 sierpnia 1991 r. o ochronie przeciwpożarowej (t.j. Dz. U. z 2022 r., poz. 2057),
6. ustawy z dnia 21 grudnia 2000 r. o żegludze śródlądowej (t.j. Dz. U. z 2022 r., poz. 1097 ze zm.),



7. ustawy z dnia 8 września 2006 r. o Państwowym Ratownictwie Medycznym (t.j. Dz. U. z 2022 r., poz. 1720 ze zm.),
8. ustawy z dnia 26 kwietnia 2007 r. o zarządzaniu kryzysowym (t.j. Dz. U. z 2023 r., poz. 122),
9. ustawy z dnia 22 listopada 2013 r. o systemie powiadamiania ratunkowego (t.j. Dz. U. z 2022 r., poz. 2175 ze zm.),
10. rozporządzenia Ministra Spraw Wewnętrznych z dnia 6 marca 2012 r. w sprawie sposobu oznakowania i zabezpieczania obszarów wodnych oraz wzorów 5 znaków zakazu, nakazu oraz znaków informacyjnych i flag (Dz. U. z 2022 r., poz. 1979).
11. rozporządzenia Ministra Spraw Wewnętrznych i Administracji z dnia 17 lipca 1998 r. w sprawie terenu działania jednostek ochrony przeciwpożarowej, okoliczności i warunków udziału tych jednostek w działaniach ratowniczych poza terenem własnego działania oraz zakresu, szczegółowych warunków i trybu zwrotu poniesionych przez nie kosztów (Dz. U. z 1998 r., Nr 94, poz. 598 ze zm.),
12. rozporządzenia Ministra Spraw Wewnętrznych i Administracji z dnia 31 lipca 2001 r. w sprawie szczegółowych zasad kierowania i współdziałania jednostek ochrony przeciwpożarowej biorących udział w działaniu ratowniczym (t.j. Dz. U. z 2013 r., poz. 709),
13. rozporządzenia Ministra Spraw Wewnętrznych i Administracji z dnia 29 grudnia 2015 r. w sprawie centralnego punktu systemu powiadamiania ratunkowego oraz punktów centralnych służb (Dz. U. 2015 r., poz. 2356),
14. Plan Zarządzania Kryzysowego Gminy Łąck,
15. Statutu Rejonowego Płockiego Wodnego Ochotniczego Pogotowia Ratunkowego







### Gmina Łąck

### 3. OBOWIĄZKI OSÓB PRZEBYWAJĄCYCH NA OBSZARZE WODNYM

Zgodnie z art. 32 ust. 1 ustawy z dnia 20 lipca 2017 r. Prawo wodne (t.j. Dz. U. z 2022 r., poz. 2625 ze zm.) każdemu przysługuje prawo do powszechnego korzystania z publicznych śródlądowych wód powierzchniowych, jeżeli przepisy ustawy nie stanowią inaczej. Prawo do powszechnego korzystania z wód nie sprowadza się wyłącznie do prawa do kąpielni, stąd zakaz kąpielni nie oznacza zakazu powszechnego korzystania z wód. Nie wszystkie wody powierzchniowe stanowią obszary bezpieczne i właściwe do kąpielni. Na wodach powierzchniowych nadających się do tego celu mogą być wyznaczane kąpieliska lub miejsca okazjonalnie wykorzystywane do kąpielni, zdefiniowane szczegółowo w w/w ustawie. W przepisach m.in. ustawy Prawo wodne zostały określone wymagania dla kąpielisk oraz miejsc okazjonalnie wykorzystywanych do kąpielni, a także zostały sprecyzowane obowiązki organizatorów takich miejsc. Korzystanie z kąpielni dozwolone jest wyłącznie na terenie

kąpielisk lub miejsc okazjonalnie wykorzystywanych do kąpieli – w miejscach do tego wyznaczonych i wyraźnie oznakowanych, w których zapewnione jest spełnienie wszystkich wymagań określonych przepisami prawa, zapewniających bezpieczeństwo osób korzystających z tych miejsc, w tym dotyczących obecności ratowników oraz prowadzenia badań stanu sanitarnego wody. Na terenie Gminy Bodzanów nie zostało wyznaczone kąpielisko oraz miejsce okazjonalnie wykorzystywane do kąpieli.

**4. Z dzisiejszej perspektywy można wyróżnić 5 obszarów wodnych podlegających Analizie:**

- 1. Jezioro Górskie**
- 2. Jezioro Ciechomickie**
- 3. Jezioro Zdrowskie**
- 4. Jezioro Łąckie Duże**
- 5. Jezioro Łąckie Małe**

**Ad 1. Jezioro Górskie** – leżące na terenie Pojezierza Gostynińsko-Włocławskiego, w pobliżu miejscowości Łąck. Powierzchnia lustra wody wynosi 43,1 ha, średnia głębokość 2,9 m a maksymalna to 5,5 m

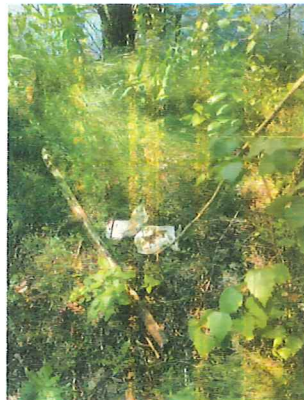
Jest to zbiornik rynnowy a z uwagi na małą głębokość jest to zbiornik polimiktyczny. Brzeg północny łagodny porośnięty lasem sosnowym, brzeg południowy wysoki przylega do lasu z przewagą grabów i dębów. Brzeg północny wschodni wykorzystywane rekreacyjnie, liczne plaże, agroturystyka. Z jeziorem Ciechomickim łączy je struga, która niestety okresowo wysycha, a która zasila jezioro. Na jeziorze zgodnie z rozporządzeniem rady powiatowej w Płocku od 2012 roku nie wolno używać "jednostek pływających wyposażonych w silniki o napędzie spalinowym".

**Estetyka i czystość**

Jezioro Górskie stanowi jedno z najbardziej atrakcyjnych miejsc turystycznych w regionie. W ciągu całego roku stanowi punkt wypadowy dla mieszkańców Płocka i okolic a w sezonie letnim przyjeżdżają tu turyści nawet z Warszawy, Łodzi czy Bydgoszczy - w ciepłe letnie dni nad jeziorem wypoczywa nawet kilka tysięcy ludzi jednocześnie !



Taka ilość turystów jest bez wątpienia dla Gminy powodem do zadowolenia ale jednocześnie wymaga permanentnego dbania estetykę i czystość miejsca jak i stan techniczny infrastruktury.



Zdjęcia wykonano w połowie czerwca 2023 r. i zarówno estetyka jak i czystość miejsca wymagają podjęcia odpowiednich działań. Można zakładać że w szczycie sezonu letniego (lipiec - sierpień) powyższy stan rzeczy ulegnie pogorszeniu, nasileniu i ilość pozostawianych śmieci będzie kilkakrotnie większa. Władarze Gminy winni zlecić podległym służbom określenie miejsc w których powinna zostać ustawiona tzw. mała architektura w postaci koszy na śmieci i które powinny być regularnie opróżniane. Taki stan rzeczy jak na zdjęciach, poza zaburzaniem estetyki miejsca, zagraża też wypoczywającym mając wpływ na uszkodzenia ciała w postaci ran, stłuczeń i otarć.

*Swi*

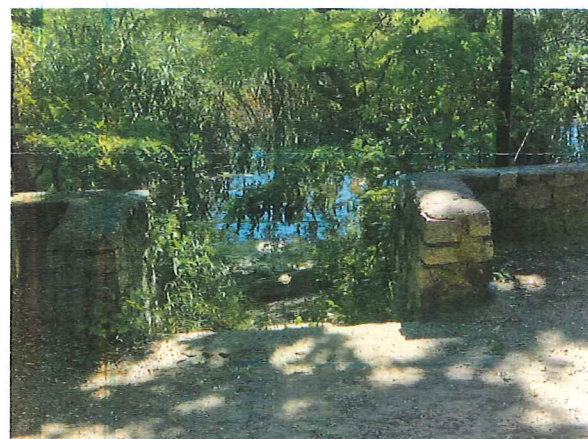


**Należy zwrócić uwagę, że zalegające śmieci znajdują się wokół całego jeziora i częstokroć zalegają tam od kilku lat.**

### Stan techniczny infrastruktury

W obrębie jeziora znajduje się różnorodna infrastruktura mająca za zadanie uatrakcyjnić pobyt nad jeziorem Górskim. Biorąc jednak pod uwagę wieloletnie zaniedbania w zakresie inwestowania i remontowania przedmiotowej infrastruktury to aktualnie jej stan techniczny stanowi bezpośrednie zagrożenie dla zdrowia i życia ludzi.

Mając świadomość, że w zasadzie cała infrastruktura posiada wolny dostęp dla każdego przebywającego w obrębie jeziora a jednocześnie część infrastruktury stanowi własność prywatną, to w interesie Gminy jest współpraca z prywatnymi gestorami tak aby remontowali infrastrukturę bądź ją trwale usuwali.







*Ami*





Również infrastruktura nie związana bezpośrednio z wypoczynkiem a jednocześnie mająca wpływ na poziom bezpieczeństwa wymaga usunięcia, wymiany bądź naprawy.



*[Handwritten signature]*





*Ami*



Przeglądu wymaga również **infrastruktura informacyjna**, w tym również miejsca jej lokacji a także możliwość ustawienia kolejnych informatorów w innych miejscach okalających jezioro – ze szczególnym uwzględnieniem informacji dotyczących bezpieczeństwa, np. numery alarmowe.



Jezioro wyjątkowo intensywnie wykorzystywane jest przez amatorów sportów wodnych takich jak pływanie kajakami, łodziami, rowerami wodnymi, deskami typu SUP etc. i podkreślić należy, że jezioro po spełnieniu formalnych wymogów bezpieczeństwa nadaje się do uprawiania sportów wodnych. Fakt intensywnej turystyki wodnej godny jest pochwały niemniej istotną rolę powinna ogrywać kontrola miejsc w których wypożyczane są łodzie, kajaki itp. Wyznaczone do tego służby (Policja, WOPR) winny zwrócić szczególną uwagę na realizację standardów bezpieczeństwa (stan techniczny jednostek pływających, wyposażenie jednostek pod kątem bezpieczeństwa, zakładanie kamizelek ratowniczych, trzeźwość sterników, etc.) i poddawać bieżącej kontroli osoby oraz sprzęt będący na wodach jeziora. Kontrole powinny dotyczyć jakości sprzętu przeznaczonego do wypożyczania (szczególnie w zakresie bezpieczeństwa), jakości kamizelek ratowniczych wydawanych przy

*Jan*



wypożyczeniu a także przekazywania wypożyczającym elementarnych informacji dotyczących zasad bezpiecznej kąpieli.



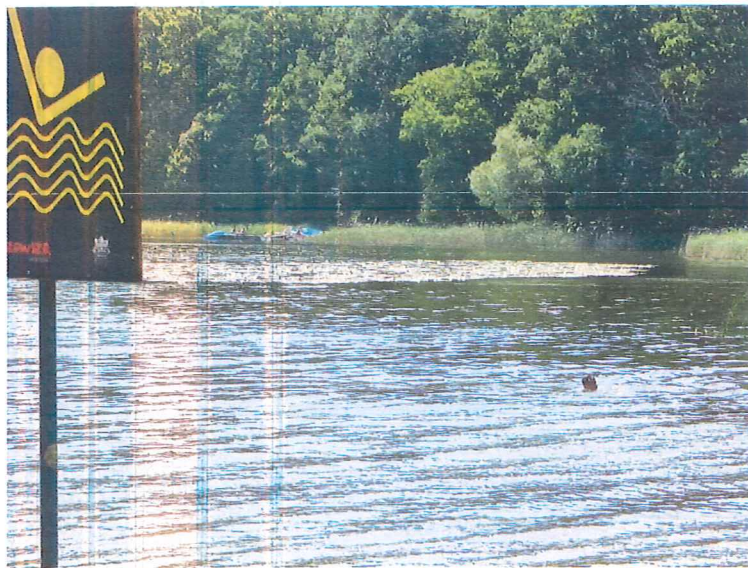
Na jeziorze Górskim co roku wyznaczane jest **strzeżone kąpielisko**. Miejsce to cieszy się ogromną popularnością wśród turystów i podkreślić należy że zarówno i w obrębie kąpieliska jak i w jego sąsiedztwie od 8 lat nie doszło do żadnych przypadków zagrożenia dla życia i zdrowia ludzi.

*Swi*





W obrębie jeziora zlokalizowane są też dwa „Czarne Punkty Wodne”, jako ostrzeżenie i podkreślenie konieczności stosowania zasad bezpiecznej kąpieli. Jak widać na załączonych fotografiach Czarne Punkty nie odstraszą amatorów kąpieli i biorąc powyższe pod uwagę służby takie jak WOPR czy Policja winny szczególnie intensywnie monitorować te miejsca.



*Jan*





Jeziro Górskie to na tyle atrakcyjne turystycznie miejsce, że na jego brzegach ulokowało się wiele ośrodków wczasowo – wypoczynkowych. Rodzi to bezsprzecznie potrzebę unormowania polityki ściekowej, w oczywisty sposób wpływającej na standard wody w jeziorze a przez to na bezpieczeństwo osób kąpiących się.

Bezwzględnie należy pamiętać o kontroli tafli jeziora zimą i o ile na jego powierzchni pojawi się pokrywa lodowa to w porozumieniu z Płockim WOPR, Policją i Strażą Pożarną przestrzegać przed próbami wchodzenia na lód i możliwymi konsekwencjami jego załamania !

**Poziom wody w jeziorze w poszczególnych latach znacznie się podnosi i opada iw latach kiedy jego poziom jest szczególnie niski władze Gminy mogłyby uwzględnić przeprowadzenie BAGROWANIA co w znaczący sposób przyczyniło by się do oczyszczenia brzegów jeziora.**

**Ad 2. Jezioro Ciechomickie** leży na terenie Pojezierza Gostynińsko – Włocławskiego, na wschód od miejscowości Łąck. Jest to zbiornik rynnowy a z uwagi na małą głębokość jest to zbiornik polimiktyczny.

Powierzchnia jeziora to 41,9 ha, długość linii brzegowej 4600 m, średnia głębokość 4,3 m a głębokość maksymalna to 6,8 m

Brzegi niskie z piaszczystymi plażami, od południowego wschodu i wschodu wysokopiennie lasy mieszane o bogatym poszyciu. Od północy poprzez strugę łączy się z jeziorem Górskim. Okresowy odpływ nazywany Wielką Strugą odprowadza wody do Wisły, w miesiącach letnich wysycha<sup>1</sup>. Na jeziorze zgodnie z rozporządzeniem rady powiatowej w Płocku od 2012 roku nie wolno używać "jednostek pływających wyposażonych w silniki o napędzie spalinowym.

### Estetyka i czystość

Jeziro Ciechomickie to kolejne atrakcyjne turystycznie miejsce w regionie. Zarówno zimą jak i latem wielu turystów pojawia się nad jego brzegami chcąc aktywnie spędzić czas. Jezioro Ciechomickie nie ma tak bogatej infrastruktury jak jezioro Górskie a przez to i ilość turystów je odwiedzających jest mniejsza. Nie oznacza to jednak, że nie pozostawiają po sobie śmieci i zanieczyszczeń.



Zdjęcia wykonano w połowie czerwca 2023 r. i zarówno estetyka jak i czystość miejsca wymagają podjęcia odpowiednich działań. Można zakładać że w szczycie sezonu letniego (lipiec - sierpień) powyższy stan rzeczy ulegnie pogorszeniu, nasileniu i ilość pozostawianych śmieci będzie kilkukrotnie większa. Włodarze Gminy winni zlecić podległym służbom określenie miejsc w których powinna zostać ustawiona tzw. mała architektura w postaci koszy na śmieci i które powinny być regularnie opróżniane. Taki stan rzeczy jak na zdjęciach, poza zaburzaniem estetyki miejsca, zagraża też wypoczywającym mając wpływ na uszkodzenia ciała w postaci ran, stłuczeń i otarć.

**Należy zwrócić uwagę, że zalegające śmieci znajdują się wokół całego jeziora i częstokroć zalegają tam od kilku lat.**

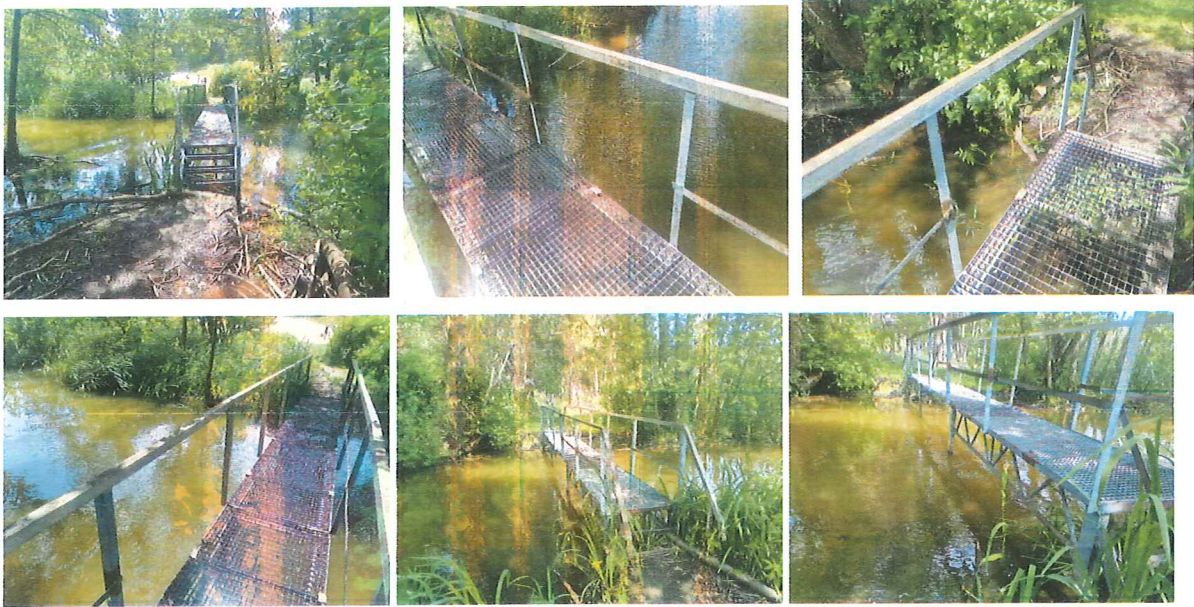
### Stan techniczny infrastruktury

W obrębie jeziora znajduje się różnorodna infrastruktura turystyczna mająca za zadanie uatrakcyjnić pobyt nad jeziorem oraz infrastruktura techniczna. Biorąc jednak pod uwagę wieloletnie zaniedbania w zakresie inwestowania i remontowania przedmiotowej infrastruktury to aktualnie jej stan techniczny stanowi bezpośrednie zagrożenie dla zdrowia i życia ludzi.

*Ami*



Mając świadomość, że w zasadzie cała infrastruktura posiada wolny dostęp dla każdego przebywającego w obrębie jeziora a jednocześnie część infrastruktury stanowi własność prywatną, to w interesie Gminy jest współpraca z prywatnymi gestorami tak aby remontowali infrastrukturę bądź ją trwale usuwali.

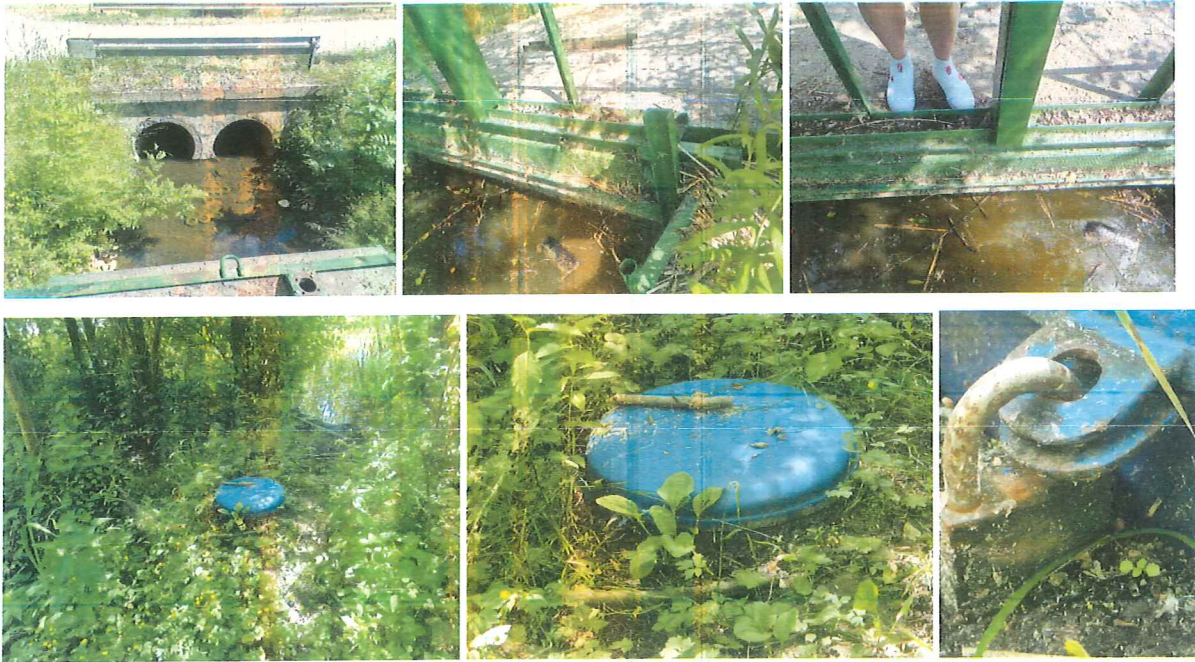


Infrastruktura techniczna winna być sprawdzona pod kątem możliwości przebywania na niej ludzi i o ile zagrożone jest bezpieczeństwo ludzi to powinny zostać ustawione „Zakaz wstępu”.



*Handwritten signature in blue ink.*





W obrębie jeziora zlokalizowany jest „Czarny Punkt Wodny”, jako ostrzeżenie i podkreślenie konieczności stosowania zasad bezpiecznej kąpieli. Jak widać na załączonych fotografiach Czarny Punkt nie odstrasza amatorów kąpieli i biorąc powyższe pod uwagę służby takie jak WOPR czy Policja winny szczególnie intensywnie monitorować to miejsce.



Jezioro Ciechomockie to na tyle atrakcyjne turystycznie miejsce, że na jego brzegach ulokowały się ośrodki wczasowo – wypoczynkowe. Rodzi to bezsprzecznie potrzebę unormowania polityki ściekowej, w oczywisty sposób wpływającej na standard wody w jeziorze a przez to na bezpieczeństwo osób kąpiących się.

Jezioro wykorzystywane jest przez amatorów sportów wodnych takich jak pływanie kajakami, łodziami, rowerami wodnymi, deskami typu SUP etc. i podkreślić należy, że

*Ami*



jezioro po spełnieniu formalnych wymogów bezpieczeństwa nadaje się do uprawiania sportów wodnych. Fakt intensywnej turystyki wodnej godny jest pochwały niemniej istotną rolę powinna ogrywać kontrola miejsc w których wypożyczane są łodzie, kajaki itp. Wyznaczone do tego służby (Policja, WOPR) winny zwrócić szczególną uwagę na realizację standardów bezpieczeństwa (stan techniczny jednostek pływających, wyposażenie jednostek pod kątem bezpieczeństwa, zakładanie kamizelek ratowniczych, trzeźwość sterników, etc.) i poddawać bieżącej kontroli osoby oraz sprzęt będący na wodach jeziora.

Kontrole powinny dotyczyć jakości sprzętu przeznaczonego do wypożyczania (szczególnie w zakresie bezpieczeństwa), jakości kamizelek ratowniczych wydawanych przy wypożyczaniu a także przekazywania wypożyczającym elementarnych informacji dotyczących zasad bezpiecznej kąpieli.

Bezwzględnie należy pamiętać o kontroli tafli jeziora zimą i o ile na jego powierzchni pojawi się pokrywa lodowa to w porozumieniu z Płockim WOPR, Policją i Strażą Pożarną przestrzegać przed próbami wchodzenia na lód i możliwymi konsekwencjami jego załamania !

**3. Jezioro Zdwońskie** leżące na terenie Pojezierza Gostynińsko – Włocławskiego, w pobliżu miejscowości Gąbin. Jest to zbiornik rynnowy. Z uwagi na małą głębokość jest to zbiornik polimiktyczny. Jest największym jeziorem Województwa mazowieckiego.

Powierzchnia jeziora 352 ha, średnia głębokość 2,3 m a głębokość maksymalna to 5,4 m.

Od północnego wschodu jezioro zamyka morena czołowa zwana gąbińską, na południu w rejonie wsi Zofiówka znajdują się żwirowo-piaszczyste ozy. Brzegi północne, północno-wschodnie i południowe trudno dostępne, zarośnięte trzcina, od północy torfowiska. Na brzegu wschodnim m.in. w Koszelówce piaszczyste plaże, za nimi Las Gąbiński na morenowych pagórkach. Na zachodnim krańcu jeziora wieś Zdwoń, na wysokim (12 m) brzegu bory sosnowe o bogatym podszyciu, u podnóża piaszczyste plaże.

### Estetyka i czystość

**Jezioro Zdwońskie** to duży akwen wodny, który jest intensywnie eksplorowany przez miłośników natury. Jezioro ma wyjątkowo bogatą ofertę turystyczną zarówno w zakresie hotelowym, gastronomicznym jak i rozrywkowym. Duża ilość turystów wypoczywających nad jeziorem niestety częstokroć pozostawia po sobie dzikie wysypiska śmieci.





Zdjęcia wykonano w połowie czerwca 2023 r. i zarówno estetyka jak i czystość miejsca wymagają podjęcia odpowiednich działań. Można zakładać że w szczycie sezonu letniego (lipiec - sierpień) powyższy stan rzeczy ulegnie pogorszeniu, nasileniu i ilość pozostawianych śmieci będzie kilkakrotnie większa. Włodarze Gminy winni zlecić podległym służbom określenie miejsc w których powinna zostać ustawiona tzw. mała architektura w postaci koszy na śmieci i które powinny być regularnie opróżniane. Taki stan rzeczy jak na zdjęciach, poza zaburzaniem estetyki miejsca, zagraża też wypoczywającym mając wpływ na uszkodzenia ciała w postaci ran, stłuczeń i otarć.

**Należy zwrócić uwagę, że zalegające śmieci znajdują się wokół całego jeziora i częstokroć zalegają tam od kilku lat.**

#### **Stan techniczny infrastruktury**

W obrębie jeziora znajduje się różnorodna infrastruktura turystyczna mająca za zadanie uatrakcyjnić pobyt nad jeziorem oraz infrastruktura techniczna. Biorąc jednak pod uwagę

A handwritten signature in blue ink, located in the bottom right corner of the page. The signature is stylized and appears to be the name of the author or official.



wieloletnie zaniedbania w zakresie inwestowania i remontowania przedmiotowej infrastruktury to aktualnie jej stan techniczny stanowi bezpośrednie zagrożenie dla zdrowia i życia ludzi.

Mając świadomość, że w zasadzie cała infrastruktura posiada wolny dostęp dla każdego przebywającego w obrębie jeziora a jednocześnie część infrastruktury stanowi własność prywatną, to w interesie Gminy jest współpraca z prywatnymi gestorami tak aby remontowali infrastrukturę bądź ją trwale usuwali.



*Aut*





*Handwritten signature*



Na terenie wokół jeziora wytyczono punkty widokowe i ścieżki przyrodniczo edukacyjne co wiąże się z koniecznością dbania o stan małej architektury np. opróżnianie śmietniczek.



*Handwritten signature in blue ink.*



Na jeziorze **Zdworskim** co roku wyznaczane jest **strzeżone kąpielisko**. Miejsce to cieszy się ogromną popularnością wśród turystów i podkreślić należy że zarówno i w obrębie kąpieliska jak i w jego sąsiedztwie od wielu lat nie doszło do żadnych przypadków zagrożenia dla życia i zdrowia ludzi.



### **Jezioro Łąckie Duże oraz Jezioro Łąckie Małe**

Jezioro Łąckie Duże – jezioro w woj. mazowieckim, w powiecie płockim, w gminie Łąck, leżące na terenie Pojezierza Gostynińsko-Włocławskiego, w pobliżu miejscowości Łąck. Jest to zbiornik rynnowy. Z uwagi na małą głębokość jest to zbiornik polimiktyczny. Jego powierzchnia wchodzi w skład obszaru zespołu przyrodniczo-krajobrazowego Jezioro Łąckie Duże.

Brzeg zarośnięty trzcina, od zachodu i południowego zachodu torfowisko, od północy i wschodu wyższy z piaszczystymi plażami, powyżej nich wysokopienne lasy mieszane o bogatym podszycie. Od południa poprzez strugę łączy się z jeziorem Łąckim Małym.

Jezioro Łąckie Małe – jezioro w woj. mazowieckim, w powiecie płockim, w gminie Łąck, leżące na terenie Pojezierza Gostynińsko-Włocławskiego, w pobliżu miejscowości Łąck. Jest to zbiornik rynnowy. Z uwagi na małą głębokość jest to zbiornik polimiktyczny. Jego powierzchnia wchodzi w skład rezerwatu przyrody Dąbrowa Łącka. Brzeg zarośnięty trzcina i mulisty, trudno dostępny, z trzech stron otoczone lasami. Zajmuje część zatorfionej misy

*Ami*



pojeziornej i jest królestwem ptactwa wodnego. Od północy poprzez strugę łączy się z jeziorem Łackim Dużym.

Ze względu na swoje położenie oraz walory turystyczne oba jeziora stanowią dużą atrakcję dla wszystkich chcących aktywnego wypoczynku. Biorąc jednak pod uwagę znikome możliwości wykorzystania jezior do pływania, nie stanowią one w zasadzie przedmiotu zainteresowania niniejszej Analizy.

### **Stan techniczny infrastruktury**

W obrębie jeziora znajduje się różnorodna infrastruktura turystyczna mająca za zadanie uatrakcyjnić pobyt nad jeziorem oraz infrastruktura techniczna. Biorąc jednak pod uwagę wieloletnie zaniedbania w zakresie inwestowania i remontowania przedmiotowej infrastruktury to aktualnie jej stan techniczny stanowi bezpośrednie zagrożenie dla zdrowia i życia ludzi.

Mając świadomość, że w zasadzie cała infrastruktura posiada wolny dostęp dla każdego przebywającego w obrębie jeziora a jednocześnie część infrastruktury stanowi własność prywatną, to w interesie Gminy jest współpraca z prywatnymi gestorami tak aby remontowali infrastrukturę bądź ją trwale usuwali.



Konsekwencją ruchu turystycznego oraz powstawania stałych siedlisk ludzkich jest tzw. mała architektura, która pojawia się nad wodami i ta powinna być stale monitorowana - przynajmniej raz do roku. Mała architektura będąca własnością Gminy winna być sprawdzana przez nadzór techniczny w kontekście bezpieczeństwa dla zdrowia i życia ludzkiego a jeśli pozostaje w rękach prywatnych ale jednocześnie znajduje się na ogólnodostępnych zbiornikach wodnych to Gmina winna monitować do ich gestorów o jej sprawdzanie i konserwowanie.



Na terenie Gminy znajdują się mosty i przeprawy wodne, które w oczywisty sposób winny być poddawane nadzorowi technicznemu w zakresie bezpieczeństwa – biorąc pod uwagę same budowle ale również ich najbliższe otoczenie.

**Urząd Gminy w Łącku winien posiadać przygotowany Plan Zarządzania Kryzysowego na wypadek wystąpienia klęsk żywiołowych.**





**Zagrożenia dla bezpieczeństwa osób wykorzystujących obszary wodne gminy Łąck do pływania, kąpania się, uprawiania sportu lub rekreacji.**

<b>Zagrożenia dla bezpieczeństwa osób wykorzystujących obszary wodne miasta Płocka do pływania, kąpania się, uprawiania sportu lub rekreacji</b>		<b>Miejsca występowania zagrożeń</b>
<b>Jeziora : Górskie,, Ciechomickie, Zdvorskie, Łąckie Duże, Łąckie Małe</b>		
1.	Przypadkowe wpadnięcie do wody	- Pomosty usytuowane na poszczególnych jeziorach, budowle techniczne, kajak, rower wodny, etc.
2.	Prowadzenie w ruchu wodnym obiektu pływającego, niebędącego pojazdem mechanicznym, przez osobę znajdującą się w stanie po użyciu alkoholu lub podobnie działającego środka (zagrożenie spowodowania wypadku w ruchu wodnym)	- Obszary wszystkich jezior
3.	Nieumiejętne obchodzenie się ze sprzętem pływającym (zagrożenie spowodowania wypadku w ruchu wodnym)	- Obszary wszystkich jezior,
4.	Skoki do nieznannej wody	- Obszary wszystkich jezior,
5.	Nagłe zmiany głębokości, ukryte przeszkody podwodne w strefie przybrzeżnej w miejscach z bezpośrednim dostępem do wody (zagrożenie utonięciem)	- Obszary wszystkich jezior,
6.	Muliste dno i gęsta roślinność wodna w miejscach z bezpośrednim dostępem do wody (zagrożenie utonięciem)	- Obszary wszystkich jezior,
7.	Gniazdowanie łabędzi (zagrożenie atakiem ze strony zwierzęcia i utonięciem osoby przebywającej w wodzie)	- Okresowo obszary wszystkich jezior,
8.	Zakwit sinic w zbiorniku (zagrożenie sanitarne)	- Obszary wszystkich jezior,
9.	Załamanie się pokrywy lodowej pod osobą wchodzącą na zamrznięty zbiornik - wędkarze, łyżwiarze-(zagrożenie utonięciem)	- Obszary wszystkich jezior,

**IV. Działania w celu zapewnienia bezpieczeństwa na obszarach wodnych**

Celem ograniczenia zagrożeń dla bezpieczeństwa osób wykorzystujących obszary wodne gminy Łąck do pływania, kąpania się, uprawiania sportu lub rekreacji zasadnym jest podjęcie następujących działań:

*Ami*



1. **Tworzenie strzeżonych kąpielisk.** W roku 2023 ustanowiono dwa strzeżone kąpieliska :

- „Plaża Patelnia” w Grabinie
- „Zacisze Bis” w Koszelówce

2. **Ustanowienie „Czarnych Punktów Wodnych”.** Miejsca takie ustanawiane są jako reakcja na przypadki utonięć i innych zagrożeń dla zdrowia i życia na obszarach wonnych. Ich konsekwencją winna być większa uwaga i roztropność przy kąpielach i innych aktywnościach w wodzie.

3. **Prowadzenie działań prewencyjnych i kontrolnych:**

- kontrola miejsc wypoczynku i rekreacji pod kątem bezpiecznego zachowania się nad wodą i terenach przywodnych, ze szczególnym zwróceniem uwagi na dzieci i młodzież oraz ich opiekunów i wychowawców,
- kontrola jednostek pływających pod kątem stanu trzeźwości, wymaganych uprawnień osób kierujących tymi jednostkami oraz wyposażenia w środki ratunkowe i p.poż.,
- nadzór patrolami wodnymi WOPR i Policji miejsc zagrożonych.

4. **Prowadzenie działań ratowniczych:**

- bezpośrednio po ujawnieniu zagrożenia dla zdrowia i życia podejmowanie działań ratowniczych.

**Aktualizacja analizy zagrożeń**

W przypadku zmiany warunków bezpieczeństwa będących podstawą przygotowania niniejszej analizy Wójt Gminy Łąck z własnej inicjatywy lub na wniosek Policji lub Rejonowego Płockiego Wodnego Ochotniczego Pogotowia Ratunkowego dokona aktualizacji zagrożeń bezpieczeństwa na obszarach wodnych w Płocku.

REJONOWE PŁOCKIE WODNE  
OCHOTNICZE POGOTOWIE RATUNKOWE  
mgr PIOTR KISOCKI  
WICEPREZES DS. MARKETINGU

Wiceprezes Rejonowego Płockiego  
Wodnego Ochotniczego Pogotowia  
Ratunkowego

Rejonowe Płockie Wodne  
Ochotnicze Pogotowie Ratunkowe  
09-402 Płock, ul. Wyszogrodzka 1a  
NIP 774-176-60-87 Regon 000824830  
tel/fax: 24-262-92-28