

**UCHWAŁA Nr IV/51/2024  
Rady Gminy Łąck  
z dnia 28 października 2024r.**

w sprawie: przystąpienia do sporządzenia **Miejscowego planu zagospodarowania przestrzennego dla fragmentu miejscowości PSO Łąck.**

Na podstawie art. 18 ust. 2 pkt 5 ustawy z dnia 8 marca 1990 r. o samorządzie gminnym (t.j. Dz. U. z 2024r. poz. 1465), art. 14 ust. 1 i 2 ustawy z dnia 27 marca 2003r. o planowaniu i zagospodarowaniu przestrzennym (t.j. Dz. U. z 2024 r., poz. 1130), Rada Gminy Łąck uchwala co następuje:

**§ 1.**

Przystępuje się do sporządzenia Miejscowego planu zagospodarowania przestrzennego dla fragmentu miejscowości PSO Łąck.

**§ 2.**

Granice terenów do objęcia miejscowym planem zagospodarowania przestrzennego o którym mowa w § 1 wskazano w załączniku Nr 1 do niniejszej uchwały, który stanowi jej integralną część.

**§ 3.**

Wykonanie uchwały powierza się Wójtowi Gminy Łąck.

**§ 4.**

Uchwała wchodzi w życie z dniem podjęcia

**PRZEWODNICZĄCA RADY**

*Anna Irena Śnieć*

**U Z A S A D N I E N I E**  
**do Uchwały Nr IV/51/2024**  
**Rady Gminy Łąck**  
**z dnia 28 października 2024r.**

Zgodnie z art. 14 ust. 5 i art. 32 ust. 1 ustawy z dnia 27 marca 2003r. o planowaniu i zagospodarowaniu przestrzennym, Wójt Gminy Łąck dokonał analizy zmian w zagospodarowaniu przestrzennym gminy w nawiązaniu do ustaleń obowiązującego „Studium uwarunkowań i kierunków zagospodarowania przestrzennego gminy Łąck”, która wykazała, co następuje:

1. Zgodnie z polityką przestrzenną określoną w Studium, analizowane tereny położone są w ramach terenów potencjalnego rozwoju zabudowy o dominującej funkcji określonej jako „tereny adaptacji, przekształceń, porządkowania i intensyfikacji istniejącego układu osadniczego o dominującej funkcji mieszkaniowo-usługowej”.
2. Przedmiotowy teren objęty jest ustaleniami obowiązującego miejscowego planu zagospodarowania przestrzennego dla części wsi Łąck zatwierdzonym Uchwałą VII/66/2019 Rady Gminy Łąck z dnia 8 października 2019r.
3. W związku z zakładaną zmianą przeznaczenia działek wskazanych w uchwale uznaje się za zasadne dokonanie zmiany obowiązującego planu w zakresie wskazanego obszaru.
4. Dokonując analizy środowiskowej, ekonomicznej i społecznej przedmiotowej przestrzeni zważono co następuje:
  - analizowane tereny są terenami związanymi funkcjonalnie ze strukturą jednostki osadniczej miejscowości Łąck,
  - tereny stanowią agrocenozę o niskich walorach agroekologicznych, z rzadkimi zadrzewieniami,
  - w bezpośrednim sąsiedztwie istnieje i sukcesywnie rozwija się zabudowa mieszkaniowa, tereny posiadają dostęp do systemów infrastruktury technicznej (sieć wodociągowa, elektroenergetyczna),
  - określone zasady zagospodarowania pozwolą na zrównoważony ze środowiskiem rozwój zabudowy z zapewnieniem ładu przestrzennego.

Biorąc pod uwagę w/w przesłanki, a tym samym możliwość realizacji zabudowy i zagospodarowanie terenu z zapewnieniem ładu przestrzennego, stwierdza się zasadność dokonania korekty w przeznaczeniu w/w terenu i podjęcie sporządzenia miejscowego planu zagospodarowania przestrzennego. Prawne przygotowanie terenów umożliwi w sposób kompleksowy zagospodarowanie i użytkowanie terenu oraz lokalizację inwestycji z zapewnieniem ładu przestrzennego, wpisuje się też w politykę aktywizacji gospodarczej gminy.

**PRZEWODNICZĄCA RADY**

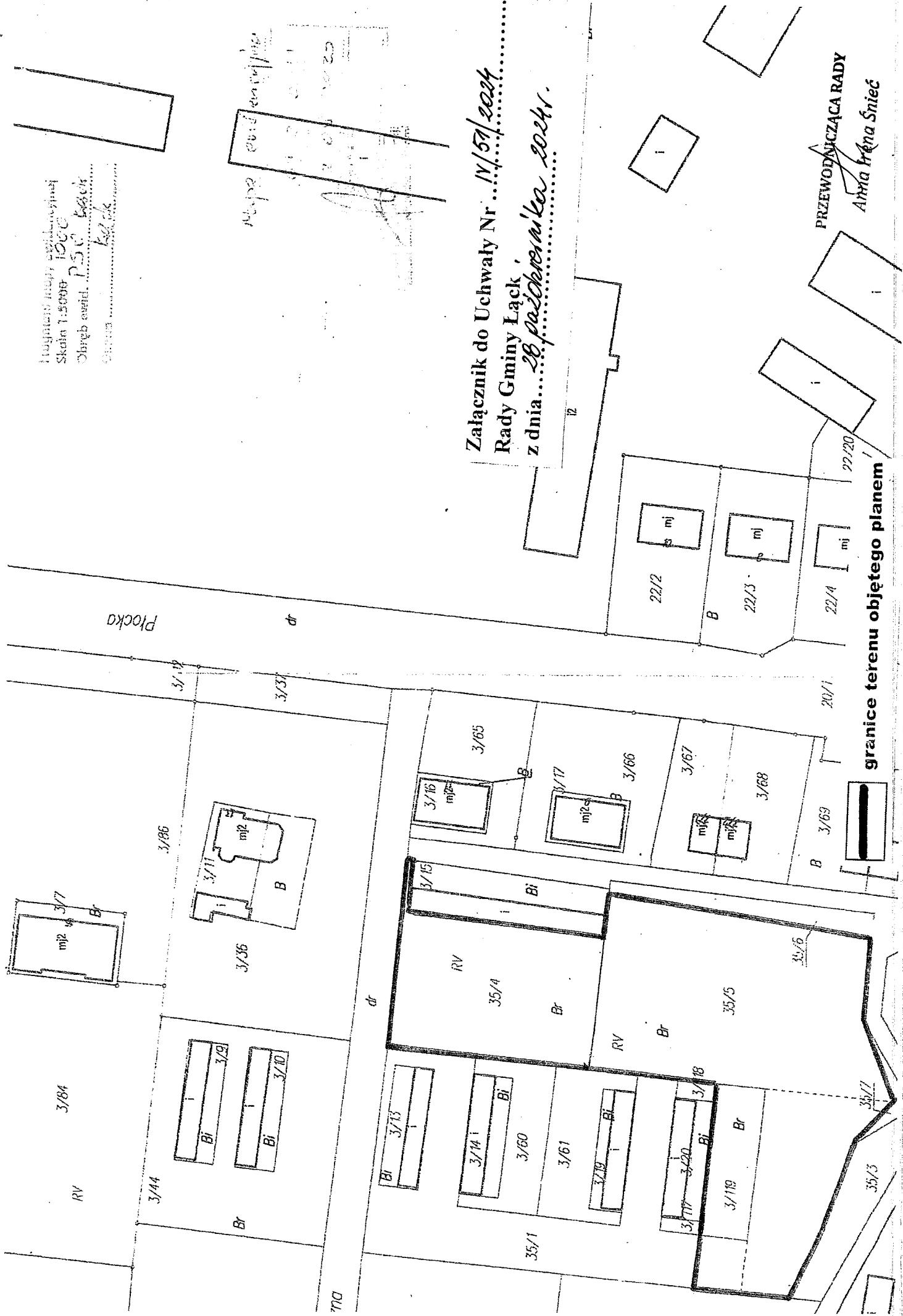
*Anna Irena Śnieć*

Województwo łódzkie  
Skala 1:5000  
Obrys aut. P.50  
Kielce

Mapa  
1:5000  
1:5000

Załącznik do Uchwały Nr 14/59/2024  
Rady Gminy Łąck  
z dnia 28 października 2024 r.

PRZEWODNICZĄCA RADY  
Anna Krępa Śnieć



granice terenu objętego planem