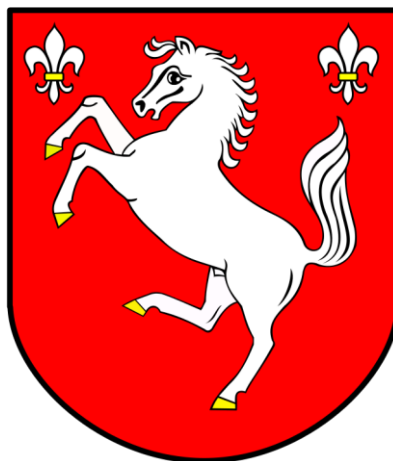


WÓJT GMINY ŁĄCK

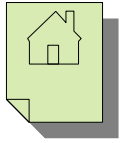


STUDIUM UWARUNKOWAŃ I KIERUNKÓW ZAGOSPODAROWANIA PRZESTRZENNEGO GMINY ŁĄCK

UWARUNKOWANIA ROZWOJU

Załącznik Nr 1
Do Uchwały Nr

Rady Gminy Łąck
z dnia



BUDOWLANE I URBANISTYCZNE USŁUGI PROJEKTOWE

mgr inż. **ALICJA PEJTA-JAWORSKA**

opracowania planistyczne, projekty infrastruktury technicznej, ekspertyzy z zakresu ochrony środowiska

09-400 Płock, ul. Kazimierza Wielkiego 37/93

kom. 504766500

e-mail: apjaworska@wp.pl

NIP 774-113-13-19

Temat: Studium uwarunkowań i kierunków zagospodarowania
przestrzennego gminy Łąck

Nazwa opracowania: Uwarunkowania Rozwoju

Zleceniodawca: Gmina Łąck

Projektant studium:

mgr inż. Alicja Pejta-Jaworska

- uprawnienia urbanistyczne nr 1500

- Okręgowa Izba Urbanistów
z siedzibą w Warszawie WA-154

Data: czerwiec 2014 r. / marzec 2016r.

SPIS TREŚCI

Wstęp	4
1. Stan zagospodarowania terenu gminy	5
2. Stan ładu przestrzennego i wymogów jego ochrony	7
3. Stan środowiska przyrodniczego, rolniczej i leśnej przestrzeni produkcyjnej	12
4. Stan dziedzictwa kulturowego i zabytków oraz dóbr kultury współczesnej	24
5. Warunki i jakość życia mieszkańców	31
6. Zagrożenie bezpieczeństwa ludności i jej mienia	43
7. Potrzeby i możliwości rozwoju gminy	44
8. Stan prawny gruntów	57
9. Tereny i obiekty chronione na podstawie przepisów odrębnych	58
10. Obszary naturalnych zagrożeń geologicznych	60
11. Udokumentowane złoża kopalin, zasoby wód podziemnych	61
12. Tereny górnicze wyznaczone na podstawie przepisów odrębnych	62
13. Stan systemów komunikacji i infrastruktury technicznej	62
14. Zadania służące realizacji ponadlokalnych celów publicznych	66
15. Wymagania dotyczące ochrony przeciwpowodziowej	66

WSTĘP

Zgodnie z art. 9 ust. 1 ustawy z dnia 27 marca 2003 r. o planowaniu i zagospodarowaniu przestrzennym (tekst jednolity Dz.U. z 2015 r., poz. 199 z późn. zm.) w celu określenia polityki przestrzennej gminy, w tym lokalnych zasad zagospodarowania przestrzennego, rada gminy podejmuje uchwałę o przystąpieniu do sporządzenia Studium uwarunkowań i kierunków zagospodarowania przestrzennego gminy.

W związku ze zmianą polityki przestrzennej gminy odnośnie zagospodarowania terenów gminy oraz nowych uwarunkowań ich rozwoju, Rada Gminy w Łącku podjęła Uchwałę Nr XVIII/182/2013 z dnia 26.06.2013 r. w sprawie przystąpienia do sporządzenia Studium uwarunkowań i kierunków zagospodarowania przestrzennego gminy Łąck.

Przedmiotem Studium jest określenie polityki przestrzennej gminy, tj. między innymi wskazanie tych obszarów gminy, które są najodpowiedniejsze do pełnienia określonych funkcji.

Odnosząc się do z art. 10 ust. 1 w/w ustawy w studium uwzględnia się uwarunkowania wynikające między innymi z:

- dotychczasowego przeznaczenia, zagospodarowania i uzbrojenia terenu,
- stanu ładu przestrzennego i wymogów jego ochrony,
- stanu środowiska, w tym stanu rolniczej i leśnej przestrzeni produkcyjnej, wielkości i jakości zasobów wodnych oraz wymogów ochrony środowiska, przyrody i krajobrazu kulturowego,
- stanu dziedzictwa kulturowego i zabytków oraz dóbr kultury współczesnej,
- warunków i jakości życia mieszkańców, w tym ochrony ich zdrowia,
- zagrożenia bezpieczeństwa ludności i jej mienia,
- potrzeb i możliwości rozwoju gminy,
- stanu prawnego gruntów,
- występowania obiektów i terenów chronionych na podstawie przepisów odrębnych,
- występowania obszarów naturalnych zagrożeń geologicznych,
- występowania udokumentowanych złóż kopalin, zasobów wód podziemnych oraz udokumentowanych kompleksów podziemnego składowania dwutlenku węgla,
- występowania terenów górniczych, wyznaczonych na podstawie przepisów odrębnych,
- stanu systemów komunikacji i infrastruktury technicznej, w tym stopnia uporządkowania gospodarki wodno – ściekowej, energetycznej oraz gospodarki odpadami,
- zadań służących realizacji ponadlokalnych celów publicznych,
- wymagań dotyczących ochrony przeciwpowodziowej.

W Studium uwzględniono zasady określone w koncepcji przestrzennego zagospodarowania kraju, ustalenia strategii rozwoju i planu zagospodarowania przestrzennego województwa mazowieckiego oraz zadania strategiczne zawarte w „Strategii Zrównoważonego Rozwoju Gminy Łąck na lata 2014-2020” i w projekcie Strategii Gminy Łąck na lata 2014-2020.

1. STAN ZAGOSPODAROWANIA TERENU GMINY

GMINA ŁĄCK W REGIONIE, POWIĄZANIA ZEWNĘTRZNE

Gmina Łąck to gmina wiejska, położona w województwie mazowieckim, w powiecie płockim. W 1997 r. część obszaru gminy Łąck tj. wsie Budy Dolne, Góry, Ciechomice, Nowe Ciechomice i Longinus zostały włączone w granice miasta Płocka. Gmina Łąck położona jest na lewym brzegu rzeki Wisły, na Pojezierzu Gostynińskim, na terenie Gostynińsko - Włocławskiego Parku Krajobrazowego i jego otuliny, który stanowi obszar węzłowy o charakterze krajowym, ekologicznie powiązany z Nadwiślańskim Obszarem Chronionego Krajobrazu. Ze względu na bliskie sąsiedztwo miasta Płocka, gmina Łąck (mimo, że jest gminą wiejską), posiada charakter podmiejski. Powiązania lokalne komunikacyjne, jak i powiązania związane z rynkiem pracy wiążą Gminę Łąck również z Kutnem i Gostyninem.

Gminę Łąck charakteryzuje znaczny stopień zurbanizowania (głównie w ostatnich latach wykazuje typowe skutki suburbanizacyjne).¹ Gmina należy do jednych z najbardziej atrakcyjnych turystycznych regionów Mazowsza, posiadających m.in. charakter letniskowo-rekreacyjny.

Gmina Łąck graniczy:

- od północy z miastem Płock
- od zachodu i północnego – zachodu z gminami Gostynin i Nowy Duninów
- od południa z gminą Szczawin Kościelny
- od południowo-wschodniej części z gminą Gąbin

Zlokalizowana jest w odległości 110 km od Warszawy, 96 km od Łodzi i 70 km od Skiernewic, charakteryzuje się dobrą dostępnością komunikacyjną dzięki drodze krajowej Nr 60 (Kutno - Płock - Ostrów Mazowiecka), drodze wojewódzkiej Nr 577 (Gąbin - Sochaczew), jak również dzięki linii kolejowej relacji Kutno - Płock – Sierpc.

Powierzchnia gminy w 2012 r. wynosiła 94 km², to jest 9399 ha, co stanowi 5% powierzchni powiatu płockiego. Pod względem wielkości powierzchni zajmuje 14 miejsce wśród 15 gmin powiatu płockiego. Zgodnie ze Statystycznym Vademecum Samorządowca w

¹ Strategia Zrównoważonego Rozwoju Gminy Łąck na lata 2008-2015, s.21

2011 roku gmina Łąck zajęła 5 lokatę na tle powiatu płockiego, zaś 108 na tle gmin w województwie².

W 2012 r. w gminie Łąck zamieszkiwało 5288 ludzi (wg stanu faktycznego miejsca zamieszkania na 31.XII.), co stanowi wzrost liczby ludności w stosunku do 2008 r. (5010) o ponad 5,5%. Gęstość zaludnienia na terenie gminy Łąck wyniosła 56 osoby/km² i była niższa od średniej gęstości zaludnienia województwa mazowieckiego, która wynosiła 149 osób/km² jak i od średniej gęstości zaludnienia powiatu płockiego wynoszącej 61 osób/km². Na terenie gminy przestrzenne zróżnicowanie wskaźnika gęstości zaludnienia jest znaczne. Największą gęstość zaludnienia ma miejscowość Łąck, na terenie której skoncentrowane jest 33% ogółu mieszkańców gminy.

Administracyjnie obszar gminy podzielony jest na **16 sołectw**: Antoninów-Korzeń Rządowy, Grabina, Korzeń Królewski-Podlasie, Koszelówka, Kościuszków-Władysławów, Ludwików, Łąck, Matyldów, Nowe Rumunki, Sędeń Duży, Sędeń Mały, Wincentów, Wola Łącka, Zaździerz, Zdwórz, Zofiówka i **19 miejscowości**: Ludwików, Łąck, Sędeń Duży, Sędeń Mały, Wola Łącka, Zdwórz, Zofiówka, Antoninów, Kościuszków, Korzeń Królewski, Korzeń Rządowy, Podlasie, Władysławów, Grabina, Koszelówka, Matyldów, Nowe Rumunki, Wincentów, Zaździerz.

Związki gminy z obszarami sąsiednimi mają miejsce w następujących dziedzinach:

- **środowisko przyrodnicze;**
Północna część gminy położona jest na terenie Gostynińsko - Włocławskiego Parku Krajobrazowego i jego otuliny, który stanowi obszar węzłowy o charakterze krajowym oraz w granicach Nadwiślańskiego Obszaru Chronionego Krajobrazu, południowa część gminy na terenie Gostynińsko – Gąbińskiego Obszaru Chronionego Krajobrazu będących częścią krajowego systemu obszarów chronionych oraz stanowiących też część europejskich sieci ekologicznych:
 - wg ECONET - POLSKA jako międzynarodowy węzeł ekologiczny Puszczy Kampinoskiej,
 - w sieci Natura 2000 – SOOS Uroczyska Łąckie.
- **problematyka gospodarcza;**
Aktywizacja gospodarcza w zakresie funkcji rekreacyjnych.
- **komunikacja;**
Powiązania regionalne stanowią:

² Lokatę gminy Łąck wyznaczono na podstawie niektórych wskaźników m.in. ludność na 1 km², kobiety na 100 mężczyzn, saldo migracji na 1000 Ludności, dochody własne budżetu gminy, wydatki budżetu gminy, wydatki na obsługę długu publicznego w % wydatków ogółem budżetu gminy, dzieci w przedszkolach na 100 miejsc, czytelnicy bibliotek publicznych na 1000 ludności, turystyczne obiekty zbiorowego zakwaterowania, przeciętna powierzchnia użytkowa 1 mieszkania w zasobach mieszkaniowych w 2010r., odsetek ludności korzystającej z instalacji wodociągowej, kanalizacyjnej, gazowej, podmioty gospodarcze w rejestrze REGON na 10 tys. ludności.

- linia kolejowa pierwszorzędowa relacji Kutno – Płock – Brodnica
- droga krajowa Nr 60, droga wojewódzka Nr 577 relacji Łąck - Brzozów – Ruszki,
- ścieżki rowerowe EuroVelo.
- **infrastruktura techniczna;**
 - rurociąg produktów naftowych,
 - linie elektroenergetyczne WN: 220 kV relacji Mory–Płock i Płock–Pątnów oraz 110 kV relacji Płock–Góry–Kutno.

Gmina Łąck należy do Stowarzyszenia Gmin Turystycznych Pojezierza Gostynińskiego, zajmującego się m.in. promocją produktu turystycznego, zagospodarowaniem odpadów, sanitacją gmin.

Według Planu Zagospodarowania Przestrzennego Województwa Mazowieckiego gmina Łąck położona jest w obszarze problemowym płockim, którego głównymi cechami są:

- miasto Płock jako ośrodek ponadregionalny, koncentrujący infrastrukturę szkolnictwa wyższego oraz największy w kraju ośrodek przemysłu petrochemicznego,
- wysokie walory przyrodnicze doliny Wisły oraz Pojezierza Gostynińskiego,
- rozwijająca się specjalizacja w produkcji rolnej (trzoda chlewna).

Podstawowe problemy określone dla tego obszaru to:

- słabe skomunikowanie Płocka z Warszawą i resztą kraju,
- wysokie bezrobocie zwłaszcza w rejonie Gostynina,
- niski standard zagospodarowania turystycznego w stosunku do atrakcyjności walorów krajobrazowo – kulturowych,
- koncentracja nadzwyczajnych zagrożeń środowiska związanych z lokalizacją infrastruktury przemysłowej oraz transportem materiałów niebezpiecznych.

Dla obszaru płockiego określono politykę przestrzenną polegającą przeciwdziałaniu nadmiernym dysproporcjom rozwojowym, poprzez wspieranie następujących działań:

- realizacja inwestycji infrastrukturalnych,
- rozwój turystyki z wykorzystaniem walorów przyrodniczych doliny Wisły i Pojezierza Gostynińskiego oraz kulturowych, w tym agroturystyki i turystyki rowerowej,
- podnoszenie poziomu produkcji rolnej poprzez dalszy rozwój jej specjalizacji,
- zachowaniu ochrony obszarów cennych przyrodniczo,
- wdrażaniu programów rolno-środowiskowych.

2. STAN ŁADU PRZESTRZENNEGO I WYMOGÓW JEGO OCHRONY

Struktura gospodarki gminy jest wielofunkcyjna z wiodącymi sektorami w zakresie turystyki, drobnej wytwórczości, usług i rolnictwa.

Strukturę funkcjonalno-przestrzenną gminy tworzą:

- podstawowy układ komunikacyjny, który tworzą: droga krajowa Nr 60, droga wojewódzka Nr 577 oraz drogi powiatowe i gminne,
- układ kolejowy tj. linia kolejowa pierwszorzędowa,
- układ jednostek osadniczych: w miejscowości gminnej Łąck – funkcje administracyjne i mieszkaniowo – usługowe, w miejscowościach Wola Łącka i Sendeń funkcje mieszkaniowo – usługowe oraz w miejscowościach Grabina, Nowe Rumunki, Zdwórz i Matyldów funkcje mieszkaniowo – rekreacyjne,
- strefa rolniczych przestrzeni produkcyjnych z zabudową zagrodową,
- strefa ochrony wartości przyrodniczych – lasy,
- strefa ekologiczna, którą tworzą tereny leśne położone w granicach Gostynińsko – Włocławskiego Parku Krajobrazowego i jego otuliny, Gostynińsko – Gąbińskiego i Nadwiślańskiego Obszaru Chronionego Krajobrazu wchodzące w skład ponadregionalnego systemu ekologicznego oraz tereny jezior, pomniejszych dolinek cieków (w tym rowów melioracyjnych) wraz z użytkami zielonymi pełniące rolę korytarzy ekologicznych i układów wentylacyjno – nawadniających,

Powiązania zewnętrzne przedmiotowych obszarów zapewniają: droga krajowa Nr 60 relacji Kutno – Ostrów Mazowiecka, droga wojewódzka Nr 577 relacji Łąck – Ruszki i drogi powiatowe oraz linia kolejowa pierwszorzędowa relacji Kutno – Płock – Brodnica.

Bezpośrednią obsługę komunikacyjną zapewnia istniejący i projektowany układ ulic lokalnych i dojazdowych.

Tereny o wybitnych walorach krajobrazowych i przyrodniczych zajmują 100% powierzchni gminy, znajdują się one na terenie Gostynińsko – Włocławskiego Parku Krajobrazowego i jego otuliny oraz Gostynińsko - Gąbińskiego Obszaru Chronionego Krajobrazu i podlegają rygorom zawartym w Rozporządzeniach Wojewody w sprawie tych form ochrony.

W myśl „Założeń do strategii rozwoju gminy” Gmina Łąck ma być atrakcyjnym regionem turystyczno-wypoczynkowym, gdzie na bazie walorów przyrodniczych nastąpi rozwój infrastruktury turystycznej i sportowej (usług związanych z rekreacją i wypoczynkiem), tworzenie gospodarstw agroturystycznych.

Ogólnie należy stwierdzić, że istniejące zagospodarowanie w gminie jest zgodne z uwarunkowaniami przyrodniczymi. Północna i środkowa część gminy jest zagospodarowana ekstensywnie, następuje restrukturyzacja funkcjonalna istniejącego osadnictwa rolniczego w kierunku rozwoju funkcji rekreacyjnych i mieszkaniowych oraz tereny podlegają presji urbanizacyjnej związanej z rozwojem zabudowy mieszkaniowej i letniskowej. W części południowej gminy, gdzie występują gleby dobre, podlegające ochronie przed zamianą przeznaczenia na cele nierolnicze prowadzona jest intensywna gospodarka rolna.

Zwarta zabudowa jest skupiona głównie w miejscowości gminnej Łąck, w Grabinie i Zdworzu.

Północna część to głównie kompleksy leśne należące do Nadleśnictwa Łąck. Lasy te stanowią pozostałość dawnych borów towarzyszących dolinie Wisły, są kontynuacją systemów leśnych w sąsiednich gminach w ramach Gostynińsko – Włocławskiego Parku Krajobrazowego Nadwiślańskiego Obszaru Chronionego Krajobrazu.

Zabudowa zagrodowa skupiona jest głównie wzdłuż dróg powiatowych i gminnych.

Politykę przestrzenną gminy określa „Studium uwarunkowań i kierunków zagospodarowania przestrzennego gminy Łąck” (obecnie aktualizowane).

Gospodarka przestrzenna w gminie prowadzona jest w oparciu o miejscowe plany zagospodarowania przestrzennego (ok. 40) oraz poprzez określanie zasad zagospodarowania terenu i kształtowania zabudowy w decyzjach o warunkach zabudowy i ustaleniu lokalizacji inwestycji celu publicznego. Przeprowadzana w nich analiza funkcji, cech zabudowy i zagospodarowania terenu w sąsiedztwie planowanej inwestycji zabezpiecza prawidłowy rozwój zainwestowania z zachowaniem ładu przestrzennego i ochrony środowiska.

W gminie Łąck obowiązuje ponad 40 miejscowych planów zagospodarowania przestrzennego obejmujących tereny w miejscowościach: Góry, Łąck, Matyldów, Koszelówka, Grabina, Zofiówka, Zaździerz, Zdwórz, Sendeń Mały, Sendeń Duży, Nowe Rumunki, tereny wokół Jeziora Zdwojskiego. Są to następujące dokumenty zatwierdzone uchwałami Rady Gminy w Łącku:

1. Uchwała Nr 142/XVI/96 Rady Gminy Łąck z dnia 30.12.1996 r. w sprawie zatwierdzenia miejscowego planu zagospodarowania przestrzennego zespołu zabudowy mieszkaniowej we wsi Góry - gmina Łąck
2. Uchwała Nr 168/XIX/97 Rady Gminy Łąck z dnia 04 czerwca 1997 r. w sprawie mpzp zespołu zabudowy letniskowej w Matyldowie.
3. Uchwała Nr 169/XIX/97 Rady Gminy w Łącku z dnia 04 czerwca 1997 r. w sprawie mpzp zespołu zabudowy letniskowej wieś Grabina gmina Łąck
4. Uchwała Nr 205/XXII/97 Rady Gminy Łąck z dnia 03.12.1997 r. w sprawie zatwierdzenia mpzp zespołu zabudowy letniskowej we wsi Koszelówka gmina Łąck, w powiązaniu ze strefą zabudowy indywidualnego budownictwa usługowo- mieszkalnego i zagrodowego na gruntach działek o nr ew. 6273, 66/4, 69/1.
5. Uchwała Nr I/29/2002 Rady Gminy w Łącku z dnia 17.12.2002 r. w sprawie mpzp terenu zabudowy mieszkaniowej we wsi Sendeń Mały gmina Łąck, pow. płocki, woj. Mazowieckie
6. Uchwała Nr IV/86/99 Rady Gminy w Łącku z dnia 30 listopada 1999 r. w sprawie uchwalenia zmiany miejscowego planu ogólnego zagospodarowania przestrzennego gminy Łąck dla działki Nr ewid. 60 w Nowych Rumunkach.
7. Uchwała Nr IV/102/2000 Rady Gminy Łąck z dnia 17 stycznia 2000 r. w sprawie uchwalenia zmiany miejscowego planu ogólnego zagospodarowania przestrzennego gminy Łąck obejmującego obszar części działki nr 33/4 we wsi Łąck

8. Uchwała NR IV/112/00 Rady Gminy w Łącku z dnia 15 marca 2000 r. w sprawie uchwalenia zmiany miejscowego planu ogólnego zagospodarowania przestrzennego gminy Łąck dla działki Nr ewid. 92/3 w Koszelówce
9. Uchwała Nr IV/151/2000 Rady Gminy w Łącku z dnia 20 września 2000 r. w sprawie zmiany miejscowego planu ogólnego zagospodarowania przestrzennego gminy Łąck, obejmującej działkę nr 110/2 w Sendeniu Dużym
10. Uchwała Nr IV/154/2000 Rady Gminy w Łącku z dnia 20 września 2000 r. w sprawie uchwalenia zmiany miejscowego planu ogólnego zagospodarowania przestrzennego gminy Łąck dla działki Nr ewid. 59 w Nowych Rumunkach
11. Uchwała Nr IV/155/2000 Rady Gminy w Łącku z dnia 20 września 2000 r. w sprawie uchwalenia zmiany miejscowego planu ogólnego zagospodarowania przestrzennego gminy Łąck dla działek Nr ewid. 65/2, 65/3« 65/4 i 65/5 w Matyldowie
12. Uchwała Nr IV/162/2000 Rady Gminy Łąck z dnia 06-12-2000 w sprawie zmiany miejscowego planu ogólnego zagospodarowania przestrzennego gminy Łąck
13. Uchwała Nr IV/177/2000 Rady Gminy w Łącku z dnia 28.12.2000 r. w sprawie mpzp terenu zabudowy letniskowej i mieszkaniowej we wsi Zofiówka gmina Łąck, pow. płocki, woj. mazowieckie.
14. Uchwała Nr IV/137/01 Rady Gminy w Łącku z dnia 28 marca 2001 r. w sprawie zmiany mpzp gminy Łąck dla terenu działek o nr ew. 26/1 i 28/2 położonych w Matyldowie z przeznaczeniem pod zabudowę letniskową.
15. Uchwała Nr IV/208/2001 Rady Gminy Łąck z dnia 06-06-2001 r. w sprawie zmiany miejscowego planu ogólnego zagospodarowania przestrzennego gminy Łąck
16. Uchwała Nr IV/209/2001 Rady Gminy w Łącku z dnia 06.06.2001 r. w sprawie zmiany miejscowego planu ogólnego zagospodarowania przestrzennego gminy Łąck
17. Uchwała Nr IV/238/2001 Rady Gminy Łąck z dnia 21.11.2001 r. w sprawie zmiany miejscowego planu ogólnego zagospodarowania przestrzennego gminy Łąck
18. Uchwała Nr IV/239/2001 Rady Gminy Łąck z dnia 21.11.2001 r. w sprawie zmiany miejscowego planu ogólnego zagospodarowania przestrzennego gminy Łąck
19. Uchwała Nr I/30/02 Rady Gminy w Łącku z dnia 17 grudnia 2002 r. w sprawie miejscowego planu zagospodarowania przestrzennego gminy Łąck obejmującego tereny położone we wsi Koszelówka
20. Uchwała Nr IV/258/2002 Rady Gminy w Łącku z dnia 24 kwietnia 2002 r. w sprawie mpzp terenu zabudowy letniskowej dla działki nr 13 położonej w Zaździerz
21. Uchwała Nr IV/276/2002 Rady Gminy Łąck z dnia 10.09.2002 r. w sprawie uchwalenia zmiany miejscowego planu ogólnego zagospodarowania przestrzennego gminy Łąck obejmującej obszar działki nr 58/1 położonej we wsi Matyldów
22. Uchwała Nr IV/277/2002 Rady Gminy Łąck z dnia 10.09.2002 r. w sprawie uchwalenia zmiany miejscowego planu ogólnego zagospodarowania przestrzennego gminy Łąck obejmującej obszar działek nr 46/31, 48/14, 52/16 oraz nr 46/32, 48/16 i 52/19 położonych w Matyldowie

23. Uchwała Nr IV/278/2002 Rady Gminy w Łącku z dnia 10.09.2002 r. w sprawie mpzp gminy Łąck obejmującego tereny położone we wsi Zaździerz w granicach zawartych między jeziorem Ciechomicz, kanałem wodnym, drogą powiatową nr 336 i drogą powiatową nr 335.
24. Uchwała Nr I/31/2002 Rady Gminy w Łącku z dnia 17 grudnia 2002 r. w sprawie uchwalenia zmiany miejscowego planu ogólnego zagospodarowania przestrzennego gminy Łąck.
25. Uchwała Nr I/41/2003 Rady Gminy Łąck z dnia 26.02.2003 r. w sprawie uchwalenia zmiany miejscowego planu ogólnego zagospodarowania przestrzennego gminy Łąck obejmującej obszar działki nr 10/1 położonej w miejscowości Sendeń Mały.
26. Uchwała Nr V/71/2003 Rady Gminy w Łącku z dnia 25 czerwca 2003 r. w sprawie mpzp gminy Łąck dla części terenu wsi Łąck
27. Uchwała Nr VI/88/2003 Rady Gminy w Łącku z dnia 10.09.2003 r. w sprawie uchwalenia mpzp we wsi Zaździerz, obejmującej obszar działek nr 25, 26, 83, 132,133 i części działek nr 129/6 i 127/4
28. Uchwała Nr VI/89/2003 Rady Gminy w Łącku z dnia 10.09.2003 r. w sprawie uchwalenia mpzp gminy Łąck obejmującego teren położony w Koszelówce na działkach o nr ew. 121/3 i 121/4 pod zabudowę mieszkaniowo- letniskową
29. Uchwała Nr VI/90/2003 Rady Gminy w Łącku z dnia 10.09.2003 r. w sprawie uchwalenia zmiany miejscowego planu ogólnego zagospodarowania przestrzennego gminy Łąck obejmującej obszar działek nr 461/11 i 461/12 położonych w Grabinie
30. Uchwała Nr VI/91/2003 Rady Gminy w Łącku z dnia 10.09.2003 r. w sprawie mpzp terenu zabudowy mieszkaniowej i letniskowej we wsi Koszelówka gmina Łąck, pow. płocki, woj. mazowieckie.
31. Uchwała Nr VII/103/2003 Rady Gminy w Łącku z dnia 22.10.2003 r. w sprawie npzp gminy Łąck obejmującego teren położony w Grabinie na działkach o nr ew.268/7, 268/8, 269/3, 269/4,269/5, 269/6 i 269/13 pod zabudowę mieszkaniowo - rekreacyjną.
32. Uchwała Nr VIII/116/2003 Rady Gminy w Łącku z dnia 10 grudnia 2003 r. w sprawie miejscowego planu zagospodarowania przestrzennego terenu zabudowy mieszkaniowej we wsi Grabina gmina Łąck, pow. płocki, woj. mazowieckie.
33. Uchwała Nr XII/158/2004 Rady Gminy w Łącku z dnia 29 września 2004 r.w sprawie mpzp we wsi Matyldów, obejmujący część obszaru działki nr 13.
34. Uchwała Nr XII/159/2004 Rady Gminy w Łącku z dnia 29 września 2004 r. w sprawie mpzp we wsi Matyldów, obejmujący obszar działek nr 85/1 i 85/3.
35. Uchwała Nr XVI/195/2005 Rady Gminy w Łącku z dnia 21 czerwca 2005 r. w sprawie uchwalenia miejscowego planu zagospodarowania przestrzennego we wsi Koszelówka gm. Łąck, obejmującego działki o nr ew. 121/2 i 121/3.
36. Uchwała Nr XVI/196/2005 Rady Gminy w Łącku z dnia 21 czerwca 2005 r. w sprawie miejscowego planu zagospodarowania przestrzennego we wsi Matyldów obejmującego

- obszar działek nr 46/34, 46/35, 43/57, 43/56, 43/60, 43/61, 43/50, 43/62, 43/32, 43/44, 43/45 i 46/29.
37. Uchwała Nr XXI/237/2006 Rady Gminy Łąck z dnia 29.03.2006 r. w sprawie uchwalenia mpzp we wsi Grabina obejmujący działki o nr ew. 294 i 297/3.
 38. Uchwała Nr VIII/43/2007 Rady Gminy w Łącku z dnia 12 lipca 2007 r. w sprawie uchwalenia mpzp gminy Łąck we wsi Sendeń Mały.
 39. Uchwała Nr XXV/186/2010 Rady Gminy Łąck z dnia 30 kwietnia 2010 r. w sprawie uchwalenia mpzp dla części wsi Łąck, obejmującego teren działki nr ew. 31/20
 40. Uchwała Nr XXV/187/2010 Rady Gminy w Łącku z dnia 30 kwietnia 2010 r. w sprawie uchwalenia mpzp obejmującego teren działki nr ew. 413 w miejscowości Grabina gmina Łąck.
 41. Uchwała Nr V/47/2011 Rady Gminy w Łącku z dnia 29.06. 2011 r. w sprawie: uchwalenia mpzp dla części wsi Łąck, powiat płocki
 42. Uchwała Nr VIII/69/2011 Rady Gminy w Łącku z dnia 30.12.2011 r. w sprawie uchwalenia mpzp dla jeziora Zdwojskiego położonego na terenie gminy Łąck i gruntów przyległych do jeziora w strefie do 300 m.

3. STAN ŚRODOWISKA PRZYRODNICZEGO, ROLNICZEJ I LEŚNEJ PRZESTRZENI PRODUKCYJNEJ

Położenie fizycznogeograficzne

Według regionalizacji fizycznogeograficznej Polski w układzie dziesiętnym opracowanej przez J. Kondrackiego teren gminy Łąck położony jest w granicach dwóch mezoregionów:

- północna część gminy obejmująca również dolinę Wisły położona jest obrębie mezoregionu Kotlina Płocka (315.36) zaliczanego do makroregionu Pradolina Toruńsko – Eberswaldzka (315.3) i podprowincji Pojezierza Południowobałtyckie (315),
- południowa część gminy położona jest obrębie mezoregionu Równina Kutnowska (318.71) zaliczanego do makroregionu Nizina Środkowomazowiecka (318.7) i podprowincji Niziny Środkowopolskie (318).

Rzeźba terenu

Prawie w całości obszar gminy Łąck znajduje się w zasięgu ostatniego zlodowacenia bałtyckiego - fazy leszczyńskiej.

Kotlina Płocka zajmująca północną część gminy do wysokości wsi Łąck to rozszerzenie pradoliny Wisły pomiędzy Gąbinem, a Włocławkiem. Na wysokim tarasie Wisły zachowały się formy związane z zanikiem jeziora lodowcowego: jeziora, ozy, kemy, częściowo przemodelowane przez wiatr w wały wydymowe stanowiąc zalesiony fragment krajobrazu pojeziernego zwanego Pojezierzem Gostynińskim. Na obszarze tym wyróżnić można:

- *poziom sandrowy wysoki* położony na wysokości 90 – 115 m n.p.m., charakteryzuje się na ogół płaską rzeźbą, lokalnie falistą o spadkach terenu 0-5%, lokalnie 5-10 %. W obrębie poziomu sandrowego wysokiego występują lokalnie powierzchnie zbudowane z gliny zwałowej, które określono jako *wysoczyznę polodowcową*. Wysoczyzna polodowcowa nie tworzy jednolitej powierzchni, występuje fragmentarycznie w postaci izolowanych wzniesień, których, kulminacje położone są na wysokości ok. 110 – 120m n.p.m. Wzniesienia te są na ogół płaskie o spadkach 0 - 5%, lokalnie w strefie zboczy 5 – 10 % .
- *poziom sandrowy niski* położony na wysokości 85 – 100 m n.p.m. Przebiega z północnego zachodu na południowy wschód i obejmuje znaczną powierzchnię od okolic Budy Stare przez Łąck, aż do okolic Ciechomic. Powierzchnia poziomu sandrowego niskiego charakteryzuje się płaską rzeźbą o spadkach terenu do 2 %. W obrębie tej powierzchni występuje szereg form morfologicznych które urozmaicają dość monotonną rzeźbę terenu. Są to:
 - *wzniesienia czołowo-morenowe*, które tworzą lokalne kulminacje terenu o wysokości ok. 105 m n.p.m. i wysokości względnej ok. 10 m. Nachylenie w strefie zboczy wynosi powyżej 15 %, formy te podobnie jak ozy zbudowane są z piasków i żwirów których akumulacja związana była z okresem inicjalnym deglacjacji lądolodu,
 - *ozy* tworzące wzniesienia w formie wałów, których max. kulminacje występują na wysokości ok. 100 m n.p.m., a spadki w strefie zboczy wynoszą pow. 15%. Towarzyszą rynnem polodowcowym, a przebieg ich jest na ogół zgodny z przebiegiem rynien polodowcowych. Stanowią dość atrakcyjny element krajobrazowy,
 - *kemy* występujące w postaci wzniesień, o wysokości względnej kilku metrów i spadkach w strefie zboczy pow. 15%. Niekiedy mogą występować w formie rozległych wzniesień położonych w rynnach polodowcowych o wysokości względnej ok. 10 m i nachyleniu w strefie zboczy powyżej 15 %.

Powierzchnię poziomu sandrowego urozmaicają liczne zagłębienia bezodpływowe formy podmokłe w kształcie mis i niecek o zróżnicowanym kształcie i wielkości. Powstanie tych form związane jest prawdopodobnie z wytopieniem brył martwych lodów a w późniejszym okresie wypełnieniem osadami facji bagiennej.

Z wytopieniem brył lodu i działalnością erozyjną wód w późniejszym okresie należałoby wiązać powstanie *tarasu pojeziernego* występującego w rejonie jeziora Zdwojskiego. Taras ten przedstawia płaską powierzchnię położoną na wysokości 80 - 83 m n.p.m. i wyniesioną 1-3 m nad poziom wody.

Formy pozytywne występujące na powierzchni poziomu sandrowego stanowią:

- *wydmy* wykształcone jako formy paraboliczne i wydłużonych wałów o wysokości względnej 5-15 m i nachyleniu zboczy pow.15 %, lokalnie 6-10 %, towarzyszą im piaski wydymowe, które charakteryzują się na ogół lekko pofalowaną powierzchnią o niewielkich kulminacjach do ok. 1 m.

Wyżej opisane jednostki oddzielone są od doliny Wisły krawędzią erozyjno – denudacyjną położoną poza północną granicą gminy.

Południowa część gminy to Równina Kutnowska – rozległa równina denudacyjna o mało urozmaiconej płaskiej rzeźbie.

Poza formami naturalnymi występują również *formy antropogeniczne*, związane są z działalnością człowieka. Są to sztucznie uformowane skarpy, nasypy, wykopy komunikacyjne i drogowe, zwałowiska nadbudowujące powierzchnię terenu lub stanowiące obniżenia poeksploatacyjne.

Stopień, urzeźbienia terenu dla rozwoju jednostek osadniczych na terenie gminy jest zróżnicowany. Korzystne warunki dla budownictwa związane są z formami o płaskiej rzeźbie terenu (poziomy sandrowe, wysoczyzna polodowcowa). Mniej korzystne warunki występują na terenach o zwiększonym nachyleniu (spadki w przedziałach 5 - 10% i powyżej 10 %). Niekorzystne warunki dla budownictwa z uwagi na znaczne nachylenie terenu powyżej 15 % panują na stokach ozów, moren czołowych i kemów, a także ze względu na wysoki poziom wód gruntowych w obniżeniach terenu wypełnionych osadami frakcji bagiennej.

Budowa geologiczna

W budowie geologicznej gminy można wyróżnić utwory :

- kredy wykształcone w postaci wapieni marglistych z bukami krzemieni stwierdzonymi na głębokości 133,4 m. Osady kredy górnej stanowią podłoże osadów trzeciorzędu.
- trzeciorzędowe do głębokości około 100 m p.p.t, reprezentowane przez pliocen budowany przez ily pstre występujące na głębokości około 30 – 50 m p.p.t.
- czwartorzędowe reprezentowane przez plejstocen i holocen. Osady plejstocenu występują głównie w postaci piasków i żwirów wodnolodowcowych, piasków i żwirów rzecznych.

Powierzchniową budowę geologiczną stanowią utwory czwartorzędowe, związane z akumulacją jako miała miejsce w czasie zlodowacenia środkowopolskiego i młodszego zlodowacenia bałtyckiego. Są to :

- *Iły i mułki zastoiskowe.*

Są to najstarsze osady plejstocenu, powstałe w okresie zlodowacenia środkowopolskiego o miąższości kilka metrów, występujące na wschód od miejscowości Sendeń Duży,.

- *Gliny zwałowe, mułki zastoiskowe i piaski wodnolodowcowe.*

Są to osady zlodowacenia bałtyckiego.

Gliny zwałowe stwierdzone od powierzchni terenu występują fragmentarycznie w rejonie poziomu sandrowego niskiego i w podłożu piasków wodnolodowcowych, większe powierzchnie zbudowane z glin zwałowych występują na południowy zachód od pasma jezior: Łackie - Zdvorskie w rejonie miejscowości Korzeń – Władysławów. Gliny te na ogół w przypowierzchniowych partiach są zwarte i półzwarte, a wraz ze wzrostem głębokości zmienia się ich stopień plastyczności; stwierdzono przewarstwienia glin zwałowych piaskami i mułkami zastoiskowymi o niewielkiej miąższości.

Piaski wodnolodowcowe występują na całym omawianym terenie. Są to na ogół piaski o zróżnicowanej frakcji, przy czym przeważającą frakcją jest frakcja średnioziarnista. Stwierdzona miąższość piasków wynosi od 1 do 4,5 m.

Występowanie *mułków zastoiskowych* stwierdzono w podłożu piasków wodnolodowcowych i lokalnie od powierzchni terenu. Ich akumulacja miała miejsce przy niewielkim udziale wód roztopowych.

– *Moreny czołowe i ozy.*

Powstałe prawdopodobnie w początkowym okresie deglacjacji lądolodu, na skutek akumulacji związanej z silnym odpływem wód lodowcowych. Budowane są przez piaski z dużym udziałem żwirów i otoczków. Miąższość osadów wynosi kilka metrów.

– *Kemy* budowane przez piaski drobne i średnioziarniste z niewielkim udziałem grubszych frakcji,

– Piaszczysta powierzchnia tarasu nadzalewowego powstała u schyłku zlodowacenia bałtyckiego,

– *Piaski eoliczne* nadbudowujące powierzchnię poziomów sandrowych i tarasu nadzalewowego.

Są to piaski drobno i średnioziarniste. Miąższość piasków eolicznych wynosi od około 2 do kilku metrów.

Z działalnością człowieka związane są nasypy, które występują na ogół jako piaski, piaski gliniaste z domieszką okruchów cegły, jak również zwałowiska poeksploatacyjne cegielni. Miąższość ich wynosi od 1 m do 3 m.

Z punktu widzenia lokalizacji zabudowy na terenie gminy występują grunty nośne o zmiennych właściwościach:

- korzystne dla budownictwa są piaski i żwiry wodnolodowcowe oraz gliny zwałowe. Grunty te charakteryzują się korzystnymi właściwościami dla posadowienia fundamentów.
- mniej korzystne dla budownictwa są ropy i mułki zastoiskowe; grunty na ogół słabonośne pod wpływem wody uplastyczniają się.
- najniekorzystniejsze dla budownictwa są piaski rzeczne tarasu zalewowego, deluwia oraz namuły i torfy wypełniające starorzecza i obniżenia powytopiskowe oraz piaski eoliczne.

Gleby

Obszar gminy Łąck charakteryzuje się mało zróżnicowanymi, w przewadze ubogimi glebami. Wskaźnik bonitacji gleb na terenie gminy jest bardzo niski, większość stanowią słabe żyznoziemniaczane i żyzno-lubinowe gleby wytworzone głównie z piasków wodno-lodowcowych.

Gleby o wyższej bonitacji zajmują znacznie mniejszy procent powierzchni. Występują głównie w południowej części gminy, w okolicy wsi Władysławów, Korzeń Królewski oraz Zdwórz. Skalę macierzystą tych gleb stanowią gliny zwałowe. Są to gleby prawnie chronione przed zmianą użytkowania na cele nierolnicze.

W dolinach rzecznych i zagłębieniach terenu występują gleby organiczne utworzone z torfów lub mineralne utworzone z piasków lub namulów, o znacznym, przynajmniej przez część sezonu wegetacyjnego stopniu uwilgotnienia.

Na obszarze pozadolinowym są to przeważnie grunty orne zaliczane do kompleksów pastewnych, znacznie rzadziej wykorzystuje się je jako użytki zielone. Użytki zielone zajmują bardzo mały procent powierzchni (około 4,6%), występują na bardzo ograniczonej powierzchni na zachód od Ludwikowa, w Sendeniu Dużym oraz między Jeziorami Łackimi.

Na największym obszarze w południowej części gminy występują gleby predestynujące ten rejon do wysokotowarowej produkcji rolniczej. Są to:

- gleby klasy bonitacyjnej IIIa lub IIIb, 2 lub 4 kompleksu rolniczej przydatności, bardzo korzystne dla produkcji rolnej, przydatne są do wszystkich kierunków upraw, łącznie z sadownictwem i warzywnictwem; gleby te podlegają bezwzględnej ochronie przed zmianą sposobu użytkowania na pozarolnicze,
- gleby klasy bonitacyjnej IVa, IVb, 3 i 8 kompleksu rolniczej przydatności korzystne dla produkcji rolnej; przy zachowaniu optymalnych warunków uprawy dają one wysokie plony,
- gleby klasy bonitacyjnej IVa i IVb, 5 i sporadycznie 6 i 9 kompleksu rolniczej przydatności, średnio korzystne dla produkcji rolnej, przydatne dla żytnio-ziemniaczanego kierunku upraw i wymagające dość intensywnego nawożenia mineralnego i organicznego oraz utrzymywania ich w wysokiej kulturze.

Na pozostałym obszarze gminy przeważają gleby mało korzystne i niekorzystne dla produkcji rolnej w V i VI klasie gruntów ornych zaliczane do 7, 6 lub 9 kompleksu rolniczej przydatności. Wydzielono wśród nich gleby kompleksu 6 i 9 w klasie V jako nieco lepsze, które powinny pozostać w użytkowaniu rolniczym głównie w skali gospodarki drobnotowarowej. Obszary przydatne zarówno pod uprawę warzyw jak i owoców występują głównie w południowej części gminy.

Trwałe użytki zielone występujące na gorszych glebach, w V lub VI klasie użytków zielonych zaliczane są do 3z kompleksu rolniczej przydatności. Są to gleby murszowe, murszowate lub czarne ziemie utworzone z płytkich piasków słabo gliniastych, zalegających na piasku luźnym lub z całkowitych piasków luźnych, a także gleby torfowe, torfowo - mułowe i mułowo -torfowe. Gleby te charakteryzuje niska zawartość próchnicy i składników pokarmowych. Są one często zbyt suche lub zbyt wilgotne w ciągu dłuższego czasu w okresie wegetacyjnym. Uprawa i sprzęt mechaniczny są utrudnione, a czasami zupełnie niemożliwe. Użytki te posiadają niską lub bardzo niską wartość.

Na terenie gminy Łąck występuje mała i bardzo mała odporność gleb na degradację, natomiast techniczno - rolnicza degradacja struktury ekologicznej jest średnia.

Wody powierzchniowe

Teren gminy Łąck należy do zlewni rzeki Wisły, odwadniany jest systemem cieków i rowów melioracyjnych, których wody zbiera rzeka Wisła.

W centralnej części gminy położone są jeziora o charakterze rynnowym określane jako Pojezierze Łackie stanowiące część Pojezierza Gostynińskiego. Obejmuje ono dwa ciągi jezior polodowcowych (jeziro Górskie i Ciechomickie) wraz z zasilającymi je obszarami oraz strefą odpływu powierzchniowego i podziemnego. Maksymalna głębokość jezior wynosi około 7 m. Na południowy zachód od w/w jezior położone są jeziora Łackie i jezioro Zdwońskie, które posiadają charakter jezior powytopiskowych.

Istotne znaczenie dla uzyskania możliwie stabilnego poziomu wody w jeziorach mają warunki ich zasilania wodami cieków odpływających lub przepływających przez nie, a także bezpośredni dopływ wód gruntowych. Ilości wody zmieniają się jednak w czasie, są uzależnione od występujących w zlewni warunków meteorologicznych i innych czynników fizjograficznych. Zawikłanie hydrografii związane jest z młodością postglacjalną tych terenów. Sieć rzeczna jest rozwinięta słabo, działy wodne są labilne. Liczne są smugi zabagnień i błot spełniających rolę powolnego odpływu lub po przeprowadzeniu rowów szybszego. Warunek pozostawienia układu hydrograficznego w obecnym stanie musi być mocno respektowany. Jeziora objęte są od 2007 r. monitoringiem stanu wody (posterunki wodowskazowe) i natężenia przepływu. Jeziora Pojezierza Łackiego cechuje duża, III kategoria podatności na degradację, która wynika zarówno z niekorzystnych charakterystyk morfologicznych samych jezior (małe głębokości, długa linia brzegowa), warunków hydrometeorologicznych i geologicznych występujących w zlewni (mała zasobność wodna), a także związanych z użytkowaniem i zagospodarowaniem terenu (dopływ zanieczyszczeń obszarowych i ze źródeł punktowych). Obserwuje się duże zarastanie jezior w wyniku procesu eutrofizacji. Stan czystości wód Jezior Łackich budzi zastrzeżenia.

W ramach monitoringu jezior prowadzonego przez Wojewódzki Inspektorat Ochrony Środowiska w Warszawie w latach 2010 – 2013, uzyskano następujące wyniki i oceny:

Nazwa jeziora	Stan ekologiczny	Stan chemiczny	Stan JCW
Jeziro Zdwońskie	Słaby (Klasa IV)	Dobry (Klasa I)	Zły (Klasa V)
Jeziro Łackie Duże	Zły (Klasa V)	Dobry (Klasa I)	Zły (Klasa V)

Wody gruntowe

Poziom występowania wód gruntowych uzależniony jest od budowy geologicznej.

Tereny zbudowane z piasków wodnolodowcowych charakteryzują się swobodnym występowaniem zwierciadła wody na głębokości ok. 2 m p.p.t. Lokalne kulminacje terenu i rejonu o intensywnym drenażu położone w sąsiedztwie jezior, charakteryzują się występowaniem wód gruntowych na głębokości większej niż 3 m p.p.t.

Na obszarach zbudowanych z glin zwałowych występujących od powierzchni terenu i piasków wodnolodowcowych podścielonych gliną zwałową obserwujemy zakłócenie w

swobodnym rozprzestrzenianiu się wód gruntowych. Powyżej opisane tereny o niższym położeniu, charakteryzują się płytko występującą wodą gruntową na głębokości około 2 m p.p.t. Na wyższych partiach wody gruntowe występują na głębokości większej niż 2 m p.p.t. Charakteryzują się one również występowaniem wód gruntowych pod ciśnieniem hydrostatycznym, których poziom występuje na głębokości większej niż 3 m p.p.t.

Oceniając warunki wodne, należy stwierdzić, że przeważająca część gminy charakteryzuje się płytkim występowaniem wód gruntowych (płycej niż 2,0 m p.p.t.), co stanowi poważne utrudnienie przy lokalizacji zabudowy. Natomiast tereny wodą gruntową występującą głębiej niż 2,0m p.p.t. nie wpływają ograniczająco na przestrzenny rozwój zabudowy mieszkaniowej.

Wody podziemne

Główny użytkowy poziom wodonośny występuje w piaszczystych utworach czwartorzędowych. Poziom ten w części północnej i środkowej gminy należy do Głównego Zbiornika Wód Podziemnych GZWP nr 220 „Pradolina Środkowej Wisły”, który został wydzielony ze względu na wysoką zasobność i walory użytkowe. Należy go chronić w sposób szczególny – stopień jego ewentualnych zanieczyszczeń jest zróżnicowany ze względu na zagrożenia wód podziemnych ze strony wpływów powierzchniowych (brak warstwy izolacyjnej od powierzchni). Średnia głębokość ujęć czerpiących wodę z tej jednostki wynosi 30 – 90 m, a wydajność 60 – 80 m³/h. Szacunkowe zasoby dyspozycyjne w granicach gminy wynoszą 24260 m³/dobę. Moduł zasobów dyspozycyjnych jest bardzo wysoki, powyżej 220 m³/d x km².

Na terenie gminy Łąck zlokalizowany jest punkt badawczy wód podziemnych w sieci krajowej PIG. Ocena jakości wód podziemnych w tym punkcie wykazała :

- otwór nr 2168 w m. Wincentów, JCWPd 47, czwartorzędowy poziom wodonośny
 - klasa wód w roku 2010, 2012 – III (wody zadawalającej jakości),
 - klasa wód w roku 2013 – IV (wody niezadawalającej jakości).

Na terenie gminy, w jej południowej części ujmowane są też wody trzeciorzędowego piętra wodonośnego z głębokości ok. 130 m. Wody te występują pod naciskiem hydrostatycznym, wydajność studni ok. 37 m³/h. Jakość ujmowanych wód podziemnych jest dobra (wg oznaczeń wykonywanych przez sanepid). Cały obszar gminy Łąck leży też w zasięgu GZWP Nr 215 Subniecka Warszawska - wody w osadach trzeciorzędowych, średnia głębokość ujęć – 160 m. Zbiornik ten jest dobrze izolowany od powierzchni, klasa jakości wód - I.

Płytkie wody ujmowane przez studnie kopane i wiercone charakteryzują się gorszą jakością – występują skażenia bakteriologiczne oraz duża zawartość związków azotu.

Klimat

Obszar gminy Łąck wg regionalizacji klimatycznej Polski opracowanej przez W. Okołowicz i D. Martyn w przeważającej większości położony jest w Regionie Mazowiecko – Podlaskim i jest klimatem z przewagą wpływów kontynentalnych. Wg regionalizacji rolniczo - klimatycznej Polski opracowanej przez Gumińskiego i zmodyfikowanej przez J.

Kondrackiego omawiany teren położony jest w VIII Dzielnicy Środkowej.

Klimat charakteryzują min. następujące elementy (dane z lat 1971-2000):

- Średnia roczna temperatura powietrza: 8 °C,
- Średnia roczna wilgotność względna: 80%,
- Wysokość średnich rocznych opadów atmosferycznych: 550 mm,
- Okres wegetacyjny od 210 - 220 dni,
- Średnia temperatura w zimie - 1,0⁰C,
- Średnie nasłonecznienie - 1650 godzin w roku,
- Średnia roczna prędkość wiatru (średnie 10-minutowe): 4 m/s,
- Przewaga wiatrów zachodnich.

Gmina Łąck, na przeważającym obszarze charakteryzuje się korzystnymi warunkami aeorosanitarnym; posiada stosunkowo niewielką powierzchnię terenów charakteryzujących się szczególnie niekorzystnymi warunkami klimatu lokalnego. Są to przede wszystkim doliny cieków oraz wilgotne zagłębienia terenowe jak np. w rejonie Bud Starych.

Gmina charakteryzuje się dobrymi warunkami aeorosanitarnymi, głównie ze względu na obecność rozległych obszarów leśnych i innych terenów czynnych biologicznie.

Według Raportu za rok 2013 dotyczącego rocznej oceny jakości powietrza w województwie mazowieckim, opracowanego przez WIOŚ, strefa mazowiecka, do której należy obszar gminy Łąck, na podstawie kryteriów ustanowionych w celu:

1. ochrony zdrowia dla zanieczyszczeń:
 - SO₂, NO₂, CO, C₆H₆, Pb, As, Cd, Ni, O₃ zalicza się do klasy A,
 - PM₁₀, PM_{2.5}, B/a/P zalicza się do klasy C.
2. ochrony roślin dla zanieczyszczeń:
 - SO₂, NO_x, O₃ zalicza się do klasy A.

W strefie mazowieckiej doszło do przekroczenia standardów imisyjnych pyłu PM₁₀, PM_{2.5} oraz benzo/a/pirenu (kryterium ochrona zdrowia) i została zakwalifikowana do opracowania Programów Ochrony Powietrza. Dla pozostałych zanieczyszczeń standardy imisyjne były dotrzymane.

Proces urbanizacji wśród wielu ujemnych zjawisk niesie za sobą również wzrost poziomu emisji *hałasu* do środowiska. Najbardziej dokuczliwym źródłem hałasu jest transport i komunikacja drogowa stanowiąca około 80% hałasów. Na analizowanym terenie źródłem ponadnormatywnego hałasu komunikacyjnego jest ruch na drodze krajowej nr 60 relacji Kutno – Łąck - Płock i droga wojewódzka nr 577 relacji Łąck – Gąbin - Ruszki. Klimat akustyczny wzdłuż tych tras jest niekorzystny dla ludzi zamieszkujących na terenach położonych w bezpośrednim ich sąsiedztwie. Hałas stwarza dyskomfort w rejonie oddziaływania tych dróg, szczególnie w miejscowościach: Łąck, Wola Łącka, Zdwórz.

Według pomiarów ruchu na drogach krajowych przeprowadzonych w 2010 r. na drodze krajowej Nr 60 :

- na odcinku Gostynin (Obwodnica) – Łąck, średni dobowy ruch pojazdów (SDR) wy-

nosił 11458 pojazdów silnikowych ogółem/dobę; w tym udział pojazdów ciężarowych (łącznie z lekkimi samochodami ciężarowymi) stanowił 30,3 %.

- na odcinku Łąck – Płock średni dobowy ruch pojazdów (SDR) wynosił 11685 pojazdów silnikowych ogółem/dobę; w tym udział pojazdów ciężarowych (łącznie z lekkimi samochodami ciężarowymi) stanowił 25,2 %.

Według pomiarów ruchu na drogach wojewódzkich przeprowadzonych w 2010 r. na drodze wojewódzkiej Nr 577

- na odcinku Łąck – Gąbin średni dobowy ruch pojazdów (SDR) wynosił 4738 pojazdów silnikowych ogółem/dobę; w tym udział pojazdów ciężarowych (łącznie z lekkimi samochodami ciężarowymi) stanowił 15,2%.

Szata roślinna

Największą wartość przedstawiają *zbirowiska leśne* zajmujące 47,7% (wg danych GUS) powierzchni gminy i skupione w kilku kompleksach leśnych Nadleśnictwa Łąck. Zachowały się na ich terenie, zwłaszcza na terenie parku krajobrazowego, liczne fragmenty roślinności naturalnej i półnaturalnej

Na terenie gminy wyróżniono kilka typów siedliskowych lasu:

- *Bór suchy*, który występuje na bardzo małych powierzchniach głównie w północnej części gminy, na glebach wytworzonych z piasków luźnych, bardzo ubogich w składniki pokarmowe i próchnicę, kwaśnych, suchych i przepuszczalne. Drzewostany tworzy sosna o bardzo niskiej bonitacji. Podszyt i runo są bardzo ubogie. W runie występuje gatunek chroniony - mącznica lekarska.
- *Bór świeży*, który obok boru mieszanego świeżego należy do najliczniej reprezentowanego typu siedliskowego. Występuje na całej powierzchni gminy, na glebach bielicowych lub brunatnych wytworzonych z piasków luźnych. W drzewostanach występuje sosna oraz pojedynczo brzoza i osika. Głównymi gatunkami podszytu są: jałowiec, kruszyna, dąb, jarząb, osika i brzoza. Runo tworzą: rokit, gajnik, czernica, pszeniec, brusznica, nawłóć, jastrzębiec oraz widłoząb.
- *Bór wilgotny* - występuje w postaci drobnych płatów na glebach murszowo - mineralnych wytworzonych z piasków słabo gliniastych. Drzewostan najczęściej w 70 % składa się z sosny, a w 30% z brzozy. Pojedynczo lub sporadycznie występuje olcha i osika. Podszyt jest zazwyczaj dość bujny. Dominującymi w nim gatunkami są: kruszyna, jarząb, jałowiec, łoża, czeremcha, brzoza, oraz osika. W runie spotyka się torfowe, bagno, trzęślicę, łochynię, czernicę, brusznicę i inne.
- *Bór mieszany świeży*, który zajmuje największe powierzchnie na całym obszarze gminy. Występuje na glebach brunatnych wylugowanych, niekiedy bielicowanych wytworzonych z piasków słabo gliniastych lub gliniastych lekkiej, czasem żwirowatych zalegających na piasku luźnym. Drzewostany tworzy sosna z pojedynczymi domieszkami dębu, brzozy i osiki. Miejscami spotyka się modrzew, grab i świerk. Zarówno w podszycie jak i w runie występuje bogatszy zestaw gatunków niż w borach świe-

zych. W podszycie najczęstszymi gatunkami są: jałowiec, kruszyna i jarząb. W runie występują głównie: borówka, czernica, rókiet pospolity, konwalia majowa, gajnik lśniący, orlica pospolita oraz poziomka.

- *Bór mieszany wilgotny* - występuje małymi fragmentami głównie w pobliżu olsów, zwłaszcza w otoczeniu jezior Łąckich oraz jeziora Jeziorko a także w kompleksie lasów na południe od Korzenia Rządowego, zajmuje gleby murszowo - mineralne płytkie, z piaskiem luźnym występującym w podłożu. Są to siedliska nieco żyźniejsze niż bory wilgotne. W drzewostanie obok sosny występuje domieszkowo brzoza, olcha, osika, i świerk. Podszyt jest bujny, tworzy go kruszyna, jarząb, jałowiec, leszczyna, łoża, brzoza oraz dąb. W runie do najczęściej spotykanych gatunków należą: borówka czernica, trzcinnik, śmiałek, sit, płonnik, tojeść oraz siódmaczek.
- *Las mieszany świeży* - występuje głównie w środkowej części gminy na glebach brunatnych wyługowanych wytworzonych najczęściej z piasków pylastych zalegających na piasku luźnym, będących pod słabym wpływem wód gruntowych. W drzewostanie 60 % stanowi zwykle sosna, a 40 % dąb. Jako gatunki domieszkowe występują brzoza, osika, grab i świerk. Podszyt jest zazwyczaj liczny. Tworzą go: kruszyna, jarząb, trzmielina oraz leszczyna. Do najczęstszych gatunków w runie należą: trzcinnik, przytulia, dąbrówka, perlówka, gwiazdnica, konwalijka, konwalia oraz tomka.
- *Las świeży* - występuje na niewielkich obszarach wśród lasów mieszanych w środkowej części gminy na glebach brunatnych wyługowanych wytworzonych z piasków gliniastych całkowitych lub naglinowych. W drzewostanie obok sosny występują w dużym procencie dąb, brzoza i olcha z pojedynczymi lub grupowymi domieszkami grabu, osiki, świerka, klonów, jesionu, modrzewia i lipy. W podszycie występuje leszczyna, jarząb, dereń, trzmielina, kruszyna, grab i dąb. Najwyższą frekwencję w runie wykazują: szczawik, gwiazdnica, marzanka, przylaszczka, gajowiec, bukwica, miódunka, dąbrówka i przytulia.
- *Las wilgotny* - występuje małymi płatami w obniżeniach terenu, najczęściej w okolicy Jezior Łąckich i jeziora Górskiego, głównie w sąsiedztwie lasów świeżych, na glebach pseudobielicowych wytworzonych z piasków gliniastych zalegających na glinie lekkiej. W drzewostanie gatunkiem panującym jest olcha z domieszkami dębu, jesionu, sosny i brzozy. W podszycie najczęściej spotykanymi gatunkami są: leszczyna, kruszyna, trzmielina, czeremcha, jarząb, iwa oraz olcha. W runie występuje kopytnik, jaskier kosmaty, niecierpek, bodziszek, czyściec, turzyce, pokrzywa, gajowiec, miódunka, tojeść i gwiazdnica.
- *Olsy i olsy jesionowe* zajmują niezbyt duże powierzchnie rozrzucone w obniżeniach terenu w kompleksie lasów w pobliżu Korzenia Rządowego i Królewskiego oraz na obrzeżach jezior Łąckich na glebach organicznych z wysokim poziomem wód gruntowych okresowo stagnujących na powierzchni. Gleby te są zasobne w składniki pokarmowe. Głównym gatunkiem drzewostanu jest olcha, sporadycznie występuje brzoza. Podszyt odznacza się bujnością, tworzą go: kruszyna, czeremcha, łoża, po-

rzeczka, dereń, a miejscami także leszczyna. W runie do najczęstszych gatunków należą: wiązówka, psianka, karbieniec, kosaciec, ostrożeń, czermień, pokrzywa, kuklik, tojeść, a także chmiel.

Ogólny stan sanitarny lasów w gminie Łąck jest zadawalający. Szkody wyrządzone przez owady i grzyby pasożytnicze, a także zwierzynę są niewielkie. Największym zagrożeniem dla tutejszych lasów są w chwili obecnej pożary.

Lasy gminy Łąck różnicują się na dwie zasadnicze grupy, różniące się od siebie sposobem prowadzonej gospodarki leśnej, która wynika z odmienności funkcji nadanych każdej z grup. Są to:

- *lasy gospodarcze* - na powierzchni 2539 ha, najważniejszym gatunkiem jest sosna, w strukturze wiekowej przeważają drzewostany w wieku powyżej 40 lat, które zajmują 73% powierzchni; nadrzędną rolą tych lasów jest produkcja drewna,
- *lasy ochronne* - na powierzchni 1184 ha, uznane na podstawie Zarządzenia Nr 28 MOŚZNiL z dnia 28.03.1994 r.; wyodrębniono w nich lasy wodochronne i glebochronne, pełnią one funkcję naturalnego umocnienia brzegów przed erozją, a także mają wpływ na czystość wód w pobliskich jeziorach, oraz lasy uszkodzone przez przemysł położone najbliżej źródeł emisji przemysłowej, w II strefie zagrożenia przemysłowego. Wśród lasów ochronnych wyróżnia się:
 - lasy turystyczno-wypoczynkowe (masowego wypoczynku) charakteryzujące się atrakcyjnym położeniem i w większości stosunkowo dużą odpornością,
 - lasy krajobrazowe o dużych walorach widokowych i znacznym zróżnicowaniu warunków siedliskowych.

Do najciekawszych zespołów leśnych należy świetlista dąbrowa występująca w centralnej części Pojezierza Łąckiego, na piaskach i żwirach kemów i ozów. Na terenach odlesionych tych siedlisk występują zakrzewienia reprezentowane przez krzewiaste graby i zarośla – tarninę, głogi, dzikie róże. W obniżeniach jeziornych i dolinkach cieków rozpowszechnione są zabagnione łągi olszowo-jesionowe, w zamkniętych obniżeniach występują też olsy, tereny podmokłe dość często porastają zarośla wierzbowe (łozowiska). Naturalny charakter ma roślinność wodna i szuwarowa, na szczególną uwagę zasługują łąki ramnienicowe (j. Górskie, Ciechomickie, Łąckie Duże i Małe, Drzesno), szuwar kłoci wierchowatej, a także występujące na większości jezior płyty zespołu grzybieni wodnych i grążela żółtego, wysoką wartość mają też zbiorowiska torfowiskowe położone między j. Zdworskim a Łąckim Małym. Półnaturalne łąki i pastwiska zajmujące 4,75% powierzchni gminy reprezentowane są głównie przez żyzne łąki wilgotne, łąki i pastwiska świeże, występują w rynnach jezior Łąckich oraz jez. Zdworskiego i Drzesno. Na odlesionych wydmach pojawiają się murawy szczotlichowe i następne stadium sukcesji murawy napiaskowe.

Lasy północnej części gminy to głównie teren Gostynińsko - Włocławskiego Parku Krajobrazowego i jego otuliny, gdzie występują gatunki roślin i zwierząt objęte całkowitą lub częściową ochroną. Szacuje się że w granicach Gostynińsko - Włocławskiego Parku Krajobrazowego występuje około 800 gatunków roślin naczyniowych, spośród których około 180,

to gatunki rzadkie w skali regionu, a około 50 objętych jest ochroną prawną, wśród nich m.in. widłak gwieździsty, lilia złotogłów, sasanka łąkowa, naparstnica zwyczajna, storczyk szerokolistny. Na podkreślenie zasługuje występowanie w pobliżu Łacka rzadkiego storczyka buławnika czerwonego, a także stanowiska grzybieni północnych w J. Drzesno.

Obszar Pojezierza Łackiego ciekawy jest też pod względem zbiorowisk roślinnych otaczających jeziora. Jest to roślinność terenów podmokłych – bagienna z dominacją olszy, wierzb, trzciny, na wysokich brzegach występują siedliska suche, na których dominującym gatunkiem jest sosna. Spośród roślinności drzewiastej wysokiej najczęściej spotkać można zbiorowiska z dominacją olszy w bagiennych lasach olsowych, z wykształconą strukturą kępkowo-dolinową, olszy i brzozy, olszy i trzciny, sosny. Wśród roślinności drzewiastej niższej dominują zbiorowiska z wierzbą, z olszą, wierzbą i brzozą. Z roślinności zielnej wydzielić można zbiorowiska: trawiaste – obszary zadarnione, łąkowe – podmokłe i świeże, szuwar trzcinowy.

Roślinność rzeczywistą reprezentują oprócz zbiorowisk leśnych – mozaika pól uprawnych, odłogów, młodników sosnowych, drobnopowierzchniowa mozaika pól, łąk, olsy i łągi jesionowo-olszowe, olsy, zarośla łozowe i szuwały, uprawy traw, ogrody przydomowe, sady, roślinność ruderalna. Rośliny uprawne reprezentowane są głównie przez zboża i okopowe. Wśród zbiorowisk polnych zachowały się także rzadkie gatunki chwastów np. skrytek droбноowocowy.

W grupie roślinności antropogenicznej odgrywającej dominującą rolę na terenach zainwestowanych, należy odnotować tereny sadów, zieleni izolacyjnej i przydrożnej, ogródków przydomowych. Jest to roślinność sztucznie wprowadzona i pielęgnowana przez człowieka. Reprezentowana jest ona przez warzywa, drzewa i krzewy owocowe oraz zieleń ozdobną wpływającą na zachowanie różnorodności biologicznej. Są to m.in.: bez czarny, glistnik jaśkółcze ziele, pięciornik gęsi, pokrzywa, drzewa owocowe. Nie przedstawiają one swoim zagospodarowaniem wybitnych walorów przyrodniczych i krajobrazowych.

Dużym rozprzestrzeniem charakteryzuje się też roślinność ruderalna. Rozwija się ona spontanicznie na wszelkiego rodzaju terenach przekształconych przez człowieka, gdzie zniszczono roślinność naturalną, a nie wprowadzono sztucznie ukształtowanej. Jest to flora azotolubna i wapieniolubna. Odgrywa znaczną rolę w utrwalaniu podłoża i wytwarzaniu warstwy gleby. Jednak walory estetyczne nie nadają się pełnienia funkcji zieleni towarzyszącej.

Istniejące tereny zieleni parkowej i przydrożnej stanowią sztuczne kombinacje drzew z udziałem krzewów i zielonych roślin ozdobnych. Podobnie jak na cmentarzach ze starszymi nasadzeniami drzew dominuje klon, dąb, lipa i topola.

Do cennych układów roślinnych o walorach przyrodniczych, krajobrazowych i izolacyjnych należy też zieleń przydrożna. Zaliczyć tu można szpalery drzew wzdłuż dróg:

- droga krajowa Nr 60 - topole, klony, lipy
- droga wojewódzka Nr 577 - klony, lipy.

Fauna

Teren gminy Łąck stanowi ostoję licznych gatunków fauny, której charakterystyka dostępna jest na podstawie fauny Gostynińsko – Włocławskiego Parku Krajobrazowego; najcenniejszą grupę stanowi ornitofauna, a zwłaszcza gatunki wodno- błotne. Występują tu m.in. umieszczone w "Polskiej Czerwonej Księdze Zwierząt: bocian czarny, bąk, kulik wielki, żuraw, błotniak łąkowy i zbożowy, krwawodziób i derkacz. Obszar gminy jest ważnym miejscem bytowania nietoperzy .

Część obszaru Gostynińsko – Włocławskiego Parku Krajobrazowego stanowi ostoja ptasia o randze europejskiej E 42. Na jego terenie występują gatunki ptaków wymienione w tzw. dyrektywie Ptasiej Komisji Europejskiej 79/409/ EEC (Załącznik I do tej Dyrektywy). Dyrektywa poświęca dużo uwagi zagadnieniom zachowania i ochrony różnorodności siedlisk oraz odpowiedniej ich powierzchni, poprzez tworzenie terenów chronionych, w razie potrzeby odtwarzania siedlisk zniszczonych. Na terenie Gostynińsko – Włocławskiego Parku Krajobrazowego występują m.in. ptaki: rybitwa czarna, błotniak lakowy, stawowy i zbożowy, derkacz, bocian czarny, łączak, wodniczka, kropiatka, bielik, bąk, podróżniczek, szablodziób, żuraw, rybołów, biała czapla, zielonka, zimorodek, batalion., podlegające ochronie zgodnie z w/w Dyrektywą. Rośliny wymienione w Załączniku II Dyrektywy to: sasanka otwarta, lipiennik loesela .

Występuje również bogata fauna kręgowców: wydra lutra, bóbr, nock łydkowłosa jak również bogata populacja płazów. Obszar jest ważny dla wiosennych i jesiennych przelotów różnych gatunków gęsi, kaczek, siewek i łysek. Jest również istotny dla około 135 gatunków ptaków jako obszar lęgowy i 30 gatunków regularnie pojawiających się na przelotach.

Na terenie Gostynińsko – Włocławskiego Parku Krajobrazowego stwierdzono występowanie 20 gatunków ryb w tym 1 objęty ochroną ścisłą – piskorz, 13 gatunków płazów (wszystkie objęte ochroną ścisłą), 5 gatunków gadów (wszystkie objęte ochroną ścisłą). Bogato reprezentowane są ptaki drapieżne – 12 gatunków lęgowych, 3 gatunki sów, 137 gatunków ptaków lęgowych objętych jest ochroną ścisłą w tym 33 gatunki na podstawie konwencji międzynarodowych. Wśród ssaków stwierdzono 11 gatunków nietoperzy, 5 gatunków owadożernych, 16 gatunków gryzoni.

4. STAN DZIEDZICTWA KULTUROWEGO I ZABYTKÓW ORAZ DÓBR KULTURY WSPÓŁCZESNEJ

Na terenie gminy Łąck znajdują się następujące obiekty zabytkowe wpisane do rejestru zabytków, spisu konserwatorskiego i objęte ochrona w miejscowych planach zagospodarowania przestrzennego:

Lp.	Miejscowość	Obiekt	Dane historyczne	Własność	Podstawa ochrony
ŁĄCK					
1.	Zespół pałacowo-parkowy	Pałac Fuhrmannów	powstał 1872-1873, architekt Kornel Gabrielski, neorenesansowa willa włoska	prywatna	nr 1150 dec. z dnia 22.05.1975 r.
2.		Park	założony na początku XIX w., pierwotny wjazd od strony drogi do Gąbina, przekształcenia w latach 70 XX w. – murowana ujeżdżalnia	prywatna - państwowa	nr 1150 dec. z dnia 22.05.1975r.
3.		Kaplica pałacowa śś. Piotra i Pawła	wzniesiona w 1873 r. w stylu neoklasycystycznym, projektantem był prawdopodobnie Korneli Gabrielski	państwowa – Lasy Państwowe	nr 461 dec. z dnia 16.09.1978r.
4.		Dwór Łąckich	połowa XIX w., nazywany również Białym Dworkiem lub Białym Domkiem, remont kapitalny w 1985r.	państwowa	nr 544 dec. z dnia 16.12.1985r.
5.		Oficyna	I ćwierć XX w., w latach 90 przeprowadzono prace remontowe	państwowa	
6.		Powozownia	powstał w poł. XIX w. przebudowa na początku XX w., prace remontowe w latach 90	państwowa	
7.		Czworak I	budynek nie istnieje, powstał w poł. XIX w., w latach 80 XX w. budynek był w ruinie – bez dachu, okien, drzwi i belek stropowych		nr 1151 dec. z dnia 22.05.1975r.
8.		Czworak II	budynek nie istnieje, powstał w poł. XIX w., w latach 60 XX w. nieużytkowany i zaniedbany		nr 1151 dec. z dnia 22.05.1975r.

9.	Zespół Państwowego Stada Ogierów	Dom Dyrektora Stada	powstał w latach 30 XX w., eklektyczny, ogród wokół budynku – kontynuacja rozwiązań architektonicznych domu	prywatna	miejscowy plan zagospodarowania przestrzennego dla części wsi Łąck – Uchwała Nr V/47/2011
10.		Stajnia hodowlana I	powstała w 1923 r. jako pierwszy, projekt budowlany – inż. Józef Głowczewski, neobarokowy, odbudowa pod koniec lat 40 XX w.	państwowa	
11.		Stajnia hodowlana II	powstała w 1923 r. jako drugi, projekt budowlany – inż. Józef Głowczewski, neobarokowy, odbudowa pod koniec lat 40 XX w.	państwowa	
12.		Stajnia hodowlana III	powstała w 1923 r. jako trzeci, projekt budowlany – inż. Józef Głowczewski, neobarokowy, odbudowa pod koniec l. 40 XX w.	państwowa	
13.		Stajnia hodowlana IV z powozownią	powstała w 1923 r. jako czwarty, projekt budowlany – inż. Józef Głowczewski, neobarokowy, odbudowa pod koniec lat 40 XX w.	państwowa	
14.		Kuźnia-rymarnia	powstał pod koniec lat 20 lub w latach 30 XX w., obecnie pełni funkcję hotelową	państwowa	
15.		Magazyn pasz	powstał w latach 20-30 XX w., nadal pełni pierwotną funkcję	państwowa	
16.		Obora	powstał w latach 20-30 XX w.,	państwowa	
17.		Budynek folwarczny	powstał w latach 20-30 XX w.,	państwowa	
18.	Ogrodzenie zespołu z bramą	powstało w 1923 r., pierwotnie otaczało cały	państwowa		

			zespół stajni, obecnie jest dobrze zachowane, nie istnieje fragment od wschodniej strony i północnej.		
19.		Budynek mieszkalny pracowników stadniny	powstał w latach 20-30 XX w., zlokalizowany w bliskim sąsiedztwie kompleksu stajni	prywatna	nr 1151 dec. z dnia 22.05.1975r.
20.		Budynek mieszkalny pracowników stadniny	powstał w latach 20-30 XX w., zlokalizowany w bliskim sąsiedztwie kompleksu stajni	prywatna	nr 1151 dec. z dnia 22.05.1975r.
21.		Budynek mieszkalny masztalerzy I	powstał w latach 20-30 XX w.,	prywatna	miejscowy plan zagospodarowania przestrzennego dla części wsi Łąck – Uchwała Nr V/47/2011
22.		Budynek mieszkalny masztalerzy II	powstał w latach 20-30 XX w., pierwotnie wokół budynku prawdopodobnie były założone ogród i sad	prywatna	miejscowy plan zagospodarowania przestrzennego dla części wsi Łąck – Uchwała Nr V/47/2011
23.	Zespół Nadleśnictwa Łąck	Budynek administracyjny	powstał w 1923 r., obecnie nie jest użytkowany, budynek w części drewniany w stylu dworkowym	państwowa - Nadleśnictwo Łąck	miejscowy plan zagospodarowania przestrzennego dla części wsi Łąck – Uchwała Nr 22/V/1994
24.		Wyluszcznia szyszek (nasion)	powstał w 1924 r., obecnie pełni funkcję obiektu edukacyjnego Nadleśnictwa Łąck, budynek drewniany	państwowa - Nadleśnictwo Łąck	
KORZEŃ KRÓLEWSKI					
25.		Kościół parafialny p.w. św. Walentego	budynek powstał w 2 poł. XIX w. w stylu neogotyckim, dawniej spichlerz folwarczny,	wyznaniowa	

			parafię erygowano 1.12.1927 r., w wyniku remontu w 2013 r. usunięte i zasłonięte oznaki stylowe		
26.		Cmentarz katolicki	założony w 1927 r., symetryczny układ kwater, brak pierwotnego zalesienia	wyznaniowa	
LUDWIKÓW					
27.		Kapliczka przydrożna	cokół wymurowano w 1939 r., zwieńczenie (krzyż z wnęką) umieszczono na cokole dopiero w 1945r., w latach 60 XX w. wstawiono figurę Matki Boskiej, w 2000 r. wmurowano nową tablicę	prywatna	
28.		Cmentarz ewangelicki	ewangelicko-augsburski założony około 1900 r., nieczytelny układ kwater	państwowa - Urząd Gminy	

Obiekty i zespoły zabytkowe podlegają prawnej ochronie konserwatorskiej lub są postulowane do ochrony konserwatorskiej, każda działalność prowadzona na ich terenie i w obiektach musi uwzględniać wytyczne konserwatorskie, a wszelka działalność na etapie projektowania winna być uzgodniona z Wojewódzkim Konserwatorem Zabytków. Wytyczne konserwatorskie dotyczą elementów kształtowania i zagospodarowania przestrzeni w tym głównie: zachowanie układu urbanistycznego, sieci ulicznej, linii regulacyjnej, linii zabudowy i gabarytów budynków, nawierzchni placów i ulic, architektury obiektów zabytkowych (wartości kulturowych).

Najważniejszymi elementami dziedzictwa kulturowego są: zespół pałacowo-parkowy w Łącku i zespół Państwowego Stada Ogierów w Łącku. W XIV wieku osada uzyskała zgodę na lokalizację wsi na podstawie praw niemieckich. Dwór Łąckich powstał w 1 połowie XIX wieku następnie założono park, jednak już w 1863 roku w wyniku represji po powstaniu styczniowym, zostały one skonfiskowane i przekazane Robertowi Fuhrmanowi – łowca dworu cara Aleksandra II. Następnie dobra odziedziczył syn Mikołaj Fuhrman, a dwór został przebudowany i powstał nowy pałac w stylu neorenesansowej willi włoskiej, park powiększono i nieco przekształcono. Powstały również świątynia dumania, mostek na cieku wod-

nym, kaplica grobowa, a folwark został rozbudowany. Rozplanowanie całości, cechy architektury budynku pałacu oraz jego usytuowanie świadczą o celowym wpisaniu całego układu w miejscowy krajobraz w duchu kompozycji posiadających tradycję w założeniach romantycznych. Po zakończeniu I wojny światowej majątek przeszedł na własność państwa polskiego, część założenia pałacowo-parkowego była użytkowana przez gospodarstwo rolne. W 1923 roku utworzono Państwowe Stado Ogierów. Z analizy dostępnych materiałów archiwalnych wynika, że założenie parkowo-pałacowe, ściśle powiązane z folwarkiem, ukształtowane zostało ostatecznie w okresie międzywojennym. W czasie II wojny światowej cały zespół przejęli Niemcy, a po wojnie Państwowe Nieruchomości Ziemskie. Pałac pod koniec lat 40 XX wieku był użytkowany przez Radę Ministrów, a następnie do lat 80 zarządzał nim Fundusz Wczasów Pracowniczych. Dawny ogród został przekształcony w międzyczasie w padoki wykorzystywane przez Stado Ogierów. Od 1999 roku pałac i park stanowią własność prywatną, natomiast zespół stajni hodowlanych i podwórze folwarczne należą do Stada Ogierów w Łącku. O dzisiejszym charakterze układu stanowią szlaki komunikacyjne. Obecna forma i zabytkowa zabudowa odpowiada historycznym założeniom. Granice Parku wpisanego do rejestru zabytków i jego otoczenia przyjęto w odniesieniu do dokumentacji ewidencji parkowej Nr 3464 z 1980r.

Zabytki i ich rozplanowanie są w stanie technicznym i funkcjonalnym dobrym. Parki i zalesienia są objęte ochroną ekologiczną i konserwatorską, na obszarze określonym granicami ochrony obowiązują wytyczne konserwatorskie i ekologiczne. Dotyczą one elementów kształtowania i zagospodarowania przestrzeni: zachowanie architektury obiektów, małej architektury, gabarytów budynków oraz lokalizacji nowych obiektów i zmiany użytkowania. Obiekty i założenia zabytkowe oraz o wartościach kulturowych powinny być traktowane z niezwykłą dbałością, aby w dobrej kondycji zachowały się dla przyszłych pokoleń.

Celem działań powinno być zahamowanie procesów degradacji struktury zabytkowej, w tym drzewostanu (także w sąsiedztwie założenia parkowego, alei, starodrzew na cmentarzach), który podlega usuwaniu ze względu na zagrożenia bezpieczeństwa i obumieranie – niewystarczające zabiegi pielęgnacyjne. W przypadku starej tkanki historycznej i kulturowej występują różnorodne zagrożenia i konflikty interesów prowadzące do jej stopniowej degradacji i zubożenia wartości historycznych:

- prace ziemne i głęboka orka niszczą zabytkowe nawarstwienia kulturowe
- niewłaściwy sposób użytkowania lub niewłaściwie dobrana funkcja
- brak remontów i konserwacji
- nieuregulowane stosunki własnościowe
- brak pielęgnacji roślin w parkach podworskich
- ograniczone możliwości dofinansowania remontów i adaptacji
- niewłaściwe programy użytkowe i technologie.

Na podstawie Archeologicznego Zdjęcia Polski oraz Kart Stanowisk Archeologicznych wiadomo, że na terenie gminy Łąck odkryto i zewidencjonowano 134 stanowiska, których

chronologia sięga okresu epoki kamienia – paleolitu. Znajdują się również miejsca ze śladami okresu mezolitu, neolitu, epoki brązu i żelaza, okresu halsztackiego, lateńskiego, wpływów rzymskich, średniowiecza, aż do nowożytności. Pośród 134 stanowisk znalazło się 17 stanowisk nieokreślonych (nazywanych „starożytnymi”) oraz 2 stanowiska archiwalne. Ze względu na funkcję najwięcej stanowisk nosi ślady osadnictwa, bo aż 121, 44 to osady, następnie 12 stanowisk to punkty osadnicze, 6 obozowisk, 2 cmentarzyska i 1 cmentarzysko szkieletowe. Największe skupisko stanowisk znajduje się na obszarze Grabiny – 42, następnie na terenie miejscowości Sendeń Mały – 13, Stare Budy – 11, Sendeń Duży – 11. W większości przynależność kulturowa stanowisk nie została określona, natomiast te które udało się sprecyzować pochodzą z następujących okresów kultury:

- kultura polska
- przeworska
- trzciniecka
- łużycka
- grobów kloszowych
- janisławicka
- ceramiki sznurowej.

W wyniku postępującej urbanizacji oraz intensyfikacji prac rolnych, zabytki archeologiczne ulegają niszczeniu. Postulowaną formą ochrony są badania wykopaliskowe, które należy prowadzić przed podjęciem działalności inwestycyjnej.

Obszar gminy Łąck to również teren o cennych walorach krajobrazu kulturowego wyrażającego współpracę człowieka i przyrody. Jego walory związane są z kompleksami lasów Pojezierza Gostynińskiego. Krajobraz kulturowy tworzą :

- zespół pałacowo-parkowy w Łącku z otaczającymi lasami i Jeziolem Łąckim Dużym,
- zespół obiektów Państwowego Stada Ogierów,
- rezerwat „Dąbrowa Łącka” (drzewostan lasu mieszanego, ciekawa konfiguracja terenu z ozem Łącko-Zdworskim),
- zachowany w dobrym stanie w Korzeniu Królewskim krajobraz kulturowy z kościołem i cmentarzem.

5. WARUNKI I JAKOŚĆ ŻYCIA MIESZKAŃCÓW

Ludność

W gminie Łąck liczba ludności wg faktycznego miejsca zamieszkania w 2014 r. (stan na 31.XII), wyniosła 5359osób. W 2012r. liczba mieszkańców wyniosła 5288 osób i zwiększyła się o ponad 5,5% w stosunku do 2008 r. Zgodnie z dostępnymi danymi GUS, od 1999 r. liczba ludności w gminie Łąck stopniowo wzrastała. Z roku na rok coraz więcej osób było zainteresowanych osiedlaniem się na atrakcyjnych terenach gminy. Ciągły przyrost liczby ludności gmina Łąck zawdzięcza niepowtarzalnym walorom przyrodniczym Od 1999 r. do

2012 r. liczba ludności wzrosła o 523 osoby, co stanowi wzrost o ponad 11%, przy średniej krajowej ponad 3% oraz średniej w powiecie około 6%. Ludność w gminie cechuje jednak charakter rozproszony. Największa liczba ludności zlokalizowana jest w miejscowości: Łąck, Grabina, Sendeń Duży, Zdwórz. Najmniejsza ilość ludności zamieszkuje miejscowości: Korzeń Rządowy, Kościuszków i Zofiówka. W sołectwie Łąck skoncentrowanych jest ponad 36% ogółu mieszkańców gminy.

Tabela 1. Liczba ludności w gminie Łąck

Lp.	Miejscowość	2004	2005	2006	2007	2009	2011	% udział liczby mieszkańców miejscowości w 2011r. w liczbie mieszkańców całej Gminy
1.	ANTONINÓW	178	175	171	175	183	171	3,31%
2.	GRABINA	345	354	361	365	406	416	8,06%
3.	LUDWIKÓW	161	164	161	168	168	166	3,22%
4.	ŁĄCK	1740	1774	1766	1772	1812	1876	36,35%
5.	KORZEN KRÓLEWSKI	162	162	155	154	145	126	2,44%
6.	KORZEN RZADOWY	96	95	99	100	99	99	1,92%
7.	KOSCIUSZKÓW	119	118	112	109	109	107	2,07%
8.	KOSZELÓWKA	104	114	114	114	118	142	2,75%
9.	MATYLDÓW	136	137	141	139	139	145	2,81%
10.	NOWE RUMUNKI	177	177	175	176	178	176	3,41%
11.	PODLASIE	167	167	179	172	172	173	3,35%
12.	SENDEŃ DUŻY	327	332	335	335	329	325	6,30%
13.	SENDEŃ MAŁY	164	159	164	159	159	161	3,12%
14.	WINCENTÓW	211	216	210	208	217	219	4,24%
15.	WŁADYSŁAWÓW	193	196	208	207	202	196	3,80%
16.	WOLA ŁACKA	159	158	155	157	157	156	3,02%
17.	ZĄDZIERZ	142	144	150	149	153	156	3,02%
18.	ZDWÓRZ	235	243	244	245	248	239	4,63%
19.	ZOFIÓWKA	119	121	116	116	117	112	2,17%

RAZEM	4935	5006	5016	5020	5111	5161	100%
--------------	------	------	------	------	------	------	------

Źródło: Dane własne Gminy

W latach 2004-2011 największa zmiana liczby mieszkańców miała miejsce w Łącku (wzrost o 136 osoby). Przy uwzględnieniu wielkości miejscowości największy wzrost odnotowały Koszelówka (wzrost liczby mieszkańców o ponad 24%) i Grabina (wzrost o ok. 14%), co może przemawiać za występowaniem na tych terenach korzystnych warunków m.in. dla osadnictwa mieszkaniowego.

Tabela 2. Liczba ludności ogółem w gminie Łąck w latach 1999-2012

	ogółem													
	1999	2000	2001	2002	2003	2004	2005	2006	2007	2008	2009	2010	2011	2012
Łąck	4765	4792	4805	4848	4852	4877	4918	4967	4978	5010	5050	5193	5232	5288

Źródło: GUS

W gminie Łąck ma miejsce przewaga ilościowa kobiet nad mężczyznami. Różnica pomiędzy liczbą mężczyzn i kobiet z roku na rok się powiększa. Na 100 mężczyzn (współczynnik feminizacji) przypadało w 2008 r. - 105 kobiet, z kolei w 2012 r. - 106 kobiet.

Tabela 3. Liczba ludności w latach 2008-2012 ze względu na płeć

	ogółem									
	mężczyźni					kobiety				
	2008	2009	2010	2011	2012	2008	2009	2010	2011	2012
Łąck	2443	2460	2522	2534	2567	2567	2590	2671	2698	2721

Źródło: GUS

Saldo migracji w 2012 r. wyniosło 38 osób, z kolei w 2008 r. 33 osoby.

Przyrost naturalny ogółem w 2008 r. wyniósł: -4, zaś w 2012 r.: +2, w 2014r. + 12, co na 1000 mieszkańców daje odpowiednio: -0,8 oraz 0,4, 2,2. Dodatkowo saldo migracji wskazuje, że więcej ludności z innych terenów jest zainteresowanych osiedlaniem się na obszarze gminy, co rokuje pozytywnie na przyszłość, jeśli chodzi o ujemny przyrost naturalny. Dzięki dużemu zainteresowaniu osiedlaniem się nowej ludności na terenie gminy Łąck, dzięki korzystnemu położeniu oraz walorom przyrodniczym, które stanowią ważny element atrakcyjności gminy, prognoza demograficzna może kształtować się optymistycznie.

Tabela 4. Przyrost naturalny w gminie Łąck

	Przyrost naturalny													
	ogółem													
	1999	2000	2001	2002	2003	2004	2005	2006	2007	2008	2009	2010	2011	2012
Województwo mazowieckie	-6612	-3911	-4225	-4670	-5933	-2941	-1761	695	2300	5466	5211	7367	4178	2827
Powiat płocki	-20	-36	15	-10	-74	-140	-46	17	-86	-115	15	25	-41	-35
Łąck	9	-5	-6	22	-2	-12	23	6	7	-4	20	20	-4	2

Tabela 5. Migracje ludności na terenie gminy Łąck

	2008	2009	2010	2011	2012
Zameldowania ogółem	78	82	85	90	97
Zameldowania z miast	56	66	56	73	64
Zameldowania ze wsi	22	17	29	17	33
Zameldowania z zagranicy	0	1	0	0	0
Wymeldowania ogółem	45	53	64	47	59
Wymeldowania do miast	28	30	39	28	41
Wymeldowania na wieś	17	23	24	19	18
Wymeldowania za granicę	0	0	1	0	0
Saldo migracji	33	29	21	43	38

Źródło: dane BDL

Stosunek liczby urodzeń żywych do liczby zgonów tj. *współczynnik dynamiki demograficznej* w 2008 r. wyniósł 0,92 oraz 1,04 w 2012 r.

W 2012 r. wskaźnik *urodzenia żywe na 1000 ludności* uplasował się na wysokości 10,6 osoby, co daje wzrost o około 13% w stosunku do 2008 r. Z kolei wskaźnik wyrażający liczbę zgonów na 1000 mieszkańców praktycznie nie uległ zmianie, bowiem w 2008 roku wyniósł 10,2 osoby a w 2012 r. wyniósł 10,3.

Korzystnym zjawiskiem jest wzrost liczby ludności w wieku przedprodukcyjnym i ludności w wieku produkcyjnym, co pozytywnie może rokować na przyszłość jeśli chodzi o

procesy demograficzne. Zanotowano jednak również wzrost ludności w wieku poprodukcyjnym, co niestety może świadczyć o zagrożeniu starzenia się społeczeństwa, a w konsekwencji może mieć wpływ na zwiększone zapotrzebowanie na usługi związane ze służbą zdrowia. Zestawienie stanu ludności w 2012 r. zostało przedstawione poniżej (tabela 6).

Tabela 6. Stan ludności w 2012 r. – ludność w wieku przedprodukcyjnym (14 lat i mniej), produkcyjnym i poprodukcyjnym

ludność w wieku przedprodukcyjnym – poniżej 15 lat ogółem: 822, wzrost w stosunku do 2008r. ok 0,4%
ludność w wieku produkcyjnym ogółem 15-59 lat kobiety i 15-64 lata mężczyźni: 3617, wzrost w stosunku do 2008r. ponad 4,6%
ludność w wieku poprodukcyjnym: 849, wzrost w stosunku do 2008r. o ponad 15,5%.

Tabela 7. Stan ludności w 2012 r. – ludność w wieku przedprodukcyjnym (17 lat i mniej), produkcyjnym i poprodukcyjnym

Ludność w wieku w wieku przedprodukcyjnym – 17 lat i mniej ogółem: 1020 Spadek ponad 4 % w stosunku do 2008r.
Ludność w wieku produkcyjnym ogółem: 3419 Wzrost ponad 6% w stosunku do 2008r.
Ludność w wieku produkcyjnym mobilnym ogółem: 2192
Ludność w wieku produkcyjnym niemobilnym ogółem: 1227
Ludność w wieku poprodukcyjnym ogółem: 849 Wzrost ponad 15% w stosunku do 2008r.

Na terenie gminy Łąck analiza ludności w wieku produkcyjnym ogółem wykazała większą ilość ludności w wieku produkcyjnym mobilnym (przedział między 18 a 44 rokiem życia niezależnie od płci), aniżeli niemobilnym (przedział wieku niemobilnego określony jest zwykle jako: 45 - 59 lat dla kobiet, 45 - 64 lat dla mężczyzn), co oznacza, że większa ilość osób jest zdolna do zmiany stanowiska, miejsca pracy lub ewentualnego przekwalifikowania się. Ludność w wieku niemobilnym nie wykazuje większego zainteresowania do zmiany miejsca pracy, doksztalcania lub przekwalifikowania się w celu zmiany stanowiska, co może jednocześnie nieść pewne ryzyko, jeśli chodzi o aktualną sytuację na rynku pracy.

Tabela 8 Struktura wiekowa ludności w gminie Łąck

wyszczególnienie	2008	2012
Ogółem	5010	5288

0-4	253	273
5-9	242	265
10-14	323	284
15-19	407	349
20-24	400	407
25-29	418	418
30-34	373	427
35-39	353	396
40-44	335	393
45-49	360	346
50-54	350	362
55-59	346	365
60-64	257	330
65-69	161	209
70 i więcej	432	464
70-74	143	151
75-79	142	126
80-84	98	108
85 i więcej	51	79

Źródło: BDL

Analiza udziału ludności w ekonomicznych grupach wiekowych w % ludności ogółem daje w pewnym stopniu odmienny profil społeczeństwa, co zostało przedstawione poniżej.

Udział ludności wg ekonomicznych grup wieku w % ludności ogółem w 2012 r. kształtował się następująco:

- wiek przedprodukcyjny 19,3%, uległ zmniejszeniu w stosunku do 2008 r. o 1,9%
- wiek produkcyjny 64,7%, wzrost w stosunku do 2008 r. o 0,6%
- wiek poprodukcyjny 16,1%, wzrost w stosunku do 2008 r. o 1,4%

W 2012 r. w porównaniu do 2008 r. zanotowano spadek ludności w wieku przedprodukcyjnym, wzrost udziału ludności w wieku produkcyjnym, przy wzroście liczby ludności w wieku poprodukcyjnym, co wskazuje, jak już wcześniej zaznaczono, że proces starzenia społeczeństwa w gminie Łąck może zagrażać. Niski udział z kolei ludności w wieku przedprodukcyjnym daje daleko idące konsekwencje dla funkcjonowania infrastruktury społecznej głównie szkół i przedszkoli.

W 2012 r. na 100 osób w wieku produkcyjnym przypadło 54,7 os. w wieku nieprodukcyjnym, zaś w 2008 r. 56,0 - co wskazuje, że *wskaźnik obciążenia demograficznego* uległ nieznacznemu zmniejszeniu.

Na terenie gminy Łąck występuje zwiększenie *współczynnika obciążenia ekonomicznego*, co przedstawia relacja liczby ludności niepracującej do liczby ludności w wieku aktywności produkcyjnej i wyniosła w 2012 r. – 61% (w 2008 r. – 56%). Obciążenie ekonomiczne ludności pracującej jest stosunkowo wysokie. Wzrost współczynnika świadczy o starzeniu się ludności i zwiększeniu obciążenia grupy w wieku produkcyjnym grupami w wieku nieprodukcyjnym.

Wskaźnik obciążenia ekonomicznego ludności oraz wskaźnik starości demograficznej tj. udział ludności w wieku powyżej 60 lat w ogólnej liczbie ludności, wyrażony w procentach daje obraz stopnia zaawansowania starzenia się populacji. Na terenie gminy Łąck *wskaźnik starości demograficznej* w 2012 roku wyniósł około 28% i wzrósł w stosunku do 2008 roku, gdzie wynosił 26%. Zgodnie ze skalą E.Rosseta jeżeli wskaźnik jest powyżej 12% wówczas mamy do czynienia ze starością demograficzną, co ma miejsce na terenie gminy Łąck. Starość demograficzna na terenie gminy Łąck wynika również ze skali ONZ. Zgodnie ze skalą ONZ starość demograficzną określa udział ludności w wieku 65 lat i więcej (powyżej 7% populacja stara), odpowiednio na terenie gminy Łąck w 2008 r. wyniósł ponad 20% zaś w 2012 r. ponad 22%. Problem starości demograficznej również dotyczy powiatu płockiego, jak i województwa mazowieckiego.

Liczba ludności na terenie województwa mazowieckiego do 2030 r. będzie wzrastać, zaś począwszy od 2030 r. będzie ulegać stopniowemu zmniejszaniu, o czym świadczy prognoza liczby ludności na lata 2015, 2020, 2025, 2030, 2035. Odpowiednio liczba mieszkańców będzie wynosiła: 5353671, 5429787, 5471045, 5480120, 5469490. W powiecie płockim natomiast prognoza ludności przedstawiać się będzie następująco: 2015 r.- 85164, 2020 r.- 85476, 2025 r.- 85168, 2030 r.- 84238, 2035 r.-82875. Na przestrzeni lat niestety będzie wzrastać liczba ludność w wieku poprodukcyjnym, co niestety wiąże się z narastającym procesem starzenia się społeczeństwa.

Tabela 9. Wskaźniki- uwarunkowania demograficzne i społeczne

Wyszczególnienie	Gmina Łąck		Województwo mazowieckie
	2008	2012	2012
Powierzchnia ogółem w km ²	94	94	35558
Powierzchnia ogółem w ha	9399	9399	3555847
Stan ludności stałe miejsce zameldowania	5043	5092*	5215552*
Stan ludności faktyczne miejsce zamieszkania	5010	5288	5301760

Liczba kobiet na 100 mężczyzn	105	106	109
Gęstość zaludnienia - Liczba ludności na 1 km ²	58	56	149
Przyrost naturalny ogółem	-4	2	2827
Przyrost naturalny na 1000 mieszkańców	-0,8	0,4	0,5
Ludność w wieku przedprodukcyjnym (14 lat i mniej) ogółem	818	822	813434
Ludność w wieku produkcyjnym ogółem	3457	3617	3514532
Ludność w wieku poprodukcyjnym ogółem	735	849	957638
Udział ludności w wieku przedprodukcyjnym w	21,2	19,3	18,6
Udział ludności w wieku produkcyjnym w %	64,1	64,7	62,9
Udział ludności w wieku poprodukcyjnym w %	14,7	16,1	18,6
Wskaźnik obciążenia demograficznego:			
- liczba ludności w wieku nieprodukcyjnym na 100 osób w wieku produkcyjnym	56,0	54,7	59
- liczba ludności w wieku poprodukcyjnym na 100 osób w wieku przedprodukcyjnym	69,1	83,2	100
- liczba ludności w wieku poprodukcyjnym na 100 osób w wieku produkcyjnym	22,9	24,8	29,5
Saldo migracji ogółem	33	38	13287

Źródło: Bank Danych Lokalnych

*dane za 2009 r.

Infrastruktura społeczna

Na terenie gminy Łąck bazę oświatową stanowią:

- Gimnazjum im. Prof. J. Kondrackiego w Łącku – zatrudnia 18 nauczycieli,
- Szkoła Podstawowa im. ppor. E. Gierczak w Łącku – zatrudnia 23 nauczycieli,
- Przedszkole Samorządowe w Łącku, w którym pracuje 4 nauczycieli.
- Przedszkole Niepubliczne "Promyczek" w Zaździerzcu

W 2012 r. w szkole podstawowej naukę pobierało 292 uczniów, o ponad 10% mniej niż w 2008 r. (326 uczniów) W województwie mazowieckim zanotowano wzrost liczby dzieci w szkołach podstawowych o ok. 2%. Liczba nauczycieli zatrudnionych w szkole podstawowej wynosiła 23, tj. na 1 nauczyciela przypadało około 13 uczniów.

Do gimnazjum w 2012 r. uczęszczało ogółem 208 uczniów, spadek o ponad 20% w stosunku do 2008 r. Liczba nauczycieli zatrudnionych w gimnazjum wynosiła 18, tj. na 1 nau-

czyciela przypadało ponad 11 uczniów. Ogólnie w województwie mazowieckim w 2012r. nastąpiło zmniejszenie ilościowe uczniów w gimnazjach ponad 13%. W gminie nie ma szkół średnich ani wyższych.

W gminie Łąck funkcjonują 2 przedszkola: Przedszkole Samorządowe w Łącku oraz Przedszkole Niepubliczne "Promyczek" w Zaździerzcu, do których w 2012 r. uczęszczało 157 dzieci wzrost około 39% w stosunku do 2008 r. - 113 dzieci.

Tabela 10. Dzieci wg płci w przedszkolach bez specjalnych w 2008 i 2012 roku na terenie gminy Łąck

	ogółem		chłopcy		dziewczęta	
	2008	2012	2008	2012	2008	2012
Ogółem	113	157	55	76	58	81
Dzieci do lat 6 włącznie	112	155	54	75	58	80
Dzieci 6-letnie	40	38	23	18	17	20
Dzieci od 3 do 6 lat	109	152	52	74	57	78

Zródło: GUS

Na przełomie analizowanych lat miała miejsce reorganizacja placówek edukacyjnych. Zostały zlikwidowane Szkoła Podstawowa w Łącku Filia w Wincentowie (likwidacja z dniem 31 sierpnia 2008 r.) oraz Szkoła Podstawowa im. W. Reymonta w Nowej Wsi (likwidacja z dniem 31 sierpnia 2011 r.). Proces likwidacyjny został spowodowany malejącą liczbą dzieci w wieku szkolnym.

W 2003 r. w Sendeniu powstała Zielona Szkoła - placówka oświatowo-wychowawcza, spełniająca rolę edukacyjno-kulturalną. W maju 2013 r. utworzono samorządową instytucję kultury pod nazwą Gmine Centrum Kultury, Rekreacji i Sportu na Podlasiu.

Na terenie gminy Łąck zlokalizowane są placówki upowszechniania kultury. Do nich można zaliczyć m.in.:

- Gminny Ośrodek Kultury w Łącku,
- Filie Gminnego Ośrodka Kultury w Grabinie i w Sendeniu,
- Galeria „Koszelówka” - we wsi Koszelówka znajduje się wiejska galeria artysty malarza Alojzego Balcerzaka. Przy galerii działa Stowarzyszenie Popierania Galerii Koszelówka,
- Muzeum Sztuki Ludowej im. Stanisława Reymonta w Nowej Wsi .

W gminie Łąck funkcjonuje Biblioteka Gminna w Łącku i jej Filia w Korzeniu. Na przestrzeni lat 2008-2012 zanotowano stopniowy spadek ok. 13% zainteresowania czytelnictwem i ok.7% wypożyczeniami księgozbioru, mimo jednoczesnego wzrostu księgozbioru.

Największym ośrodkiem sportów w Łącku jest obecnie hala sportowo – widowiskowa spełniająca rolę aktywizacji kulturalno – sportowej.

Na terenie gminy funkcjonuje Gminny Ludowy Klub Sportowy „Kormoran” oraz sekcja wołyżerki działającej w ramach Klubu Jeździeckiego Łąck przy Stadzie Ogierów w Łącku, odnosząca znaczące sukcesy również na arenie międzynarodowej.

Zadania z zakresu ochrony zdrowia realizowane są w Samodzielnym Gminnym, Ośrodku Zdrowia zlokalizowanym w Łącku, gdzie porad lekarskich udziela lekarz pediatra, lekarz rodzinny, stomatolog, jak również w Niepublicznym Zakładzie Opieki Zdrowotnej REH-MED. Specjalistyczną opiekę lekarską mieszkańcy mogą uzyskać w Płocku, Gostyninie bądź w Kutnie. Zgodnie z danymi GUS na 1 zakład opieki zdrowotnej przypadało w 2011 r. - 1744 osób. W porównaniu do 2009 r. i 2010 r. zanotowano wzrost, odpowiednio o około 3% i o około 4%. Na terenie gminy zlokalizowany jest 1 punkt apteczny.

W Łącku znajduje się placówka banku, urząd pocztowy, siedziba Nadleśnictwa.

Zadania dotyczące pomocy społecznej spełnia Gminny Ośrodek Pomocy Społecznej w Łącku. W gminie znacznie zmalał problem ubóstwa oraz alkoholizmu. Znaczna pomoc udzielana jest osobom bezrobotnym oraz chorym i niepełnosprawnym.

W 2012r. wydatki na pomoc społeczną wg działów Klasyfikacji Budżetowej Dział 852 - Pomoc społeczna (wydatki gminy łącznie z miastami na prawach powiatu) wyniosły 1835918,29 i jest to wzrost w stosunku do 2008 r. o około 12%, w tym zasiłki i pomoc w naturze oraz składki na ubezpieczenie społeczne 104602,81, spadek o ponad 48% do 2008 r.

Tabela 11. Wskaźniki z zakresu infrastruktury społecznej

Wyszczególnienie	Gmina Łąck		Województwo mazowieckie
	2008	2012	2012
Dzieci w przedszkolach ogółem	113	157	135031
Szkoły podstawowe dla dzieci i młodzieży bez specjalnych	3	1	1745
Uczniowie w szkołach podstawowych	326	292	312102
Gimnazja dla dzieci, młodzieży bez specjalnych	1	1	1009
Uczniowie w gimnazjach	208	166	157930
Komputery w szkołach:			
Szkoły podstawowe dla dzieci i młodzieży bez specjalnych	54	28	42034
Gimnazja dla dzieci i młodzieży bez specjalnych	34	28	21976
Komputery w szkołach z dostępem do Internetu:			
Szkoły podstawowe dla dzieci i młodzieży bez specjalnych	50	28	37527
Gimnazja dla dzieci i młodzieży bez specjalnych	34	29	20484

Udział % szkół wyposażonych w komputery przeznaczone do użytku uczniów z dostępem do Internetu :			
Szkoły podstawowe dla dzieci i młodzieży bez specjalnych	100%	100%	93,74%
Gimnazja dla dzieci i młodzieży bez specjalnych	100%	100%	81,77%
Uczniowie przypadający na 1 komputer z dostępem do Internetu przeznaczony do użytku uczniów:			
Szkoły podstawowe dla dzieci i młodzieży bez specjalnych	11,24	20,86	10,86
Gimnazja dla dzieci i młodzieży bez specjalnych	9,04	9,22	10,16
Placówki biblioteczne	2	2	969
Księgozbiór	15337	16120	17326573
Czytelnicy w ciągu roku	436	380	963521
Wypożyczenia księgozbioru na zewnątrz	6596	6155	15438902
Ludność na 1 placówkę biblioteczną	2505	2644	4846
Księgozbiór bibliotek na 1000 ludności	3061,3	3048,4	3268,1
Czytelnicy bibliotek publicznych na 1000 ludności	88	72	182
Wypożyczenia księgozbioru na 1 czytelnika w woluminach	15,1	16,2	16,0
Ośrodki zdrowia – zakłady opieki zdrowotnej	3	3	2497
Podstawowa opieka zdrowotna – porady ogółem	16006	16294	18527449

Źródło: Bank Danych Lokalnych

Budownictwo mieszkaniowe

Na terenie gminy Łąck, zgodnie z danymi GUS, od 1999 r. wzrastała liczba zasobów mieszkaniowych (tabela nr 13). Począwszy od 1999 roku na terenie gminy zanotowano ponad 20% wzrost zasobów mieszkaniowych, wyższy niż w powiecie plockim, gdzie wzrost wówczas wyniósł ponad 13%.

Tabela 12. Zasoby mieszkaniowe

Jednostka terytorialna	1999	2000	2001	2002	2003	2004	2005	2006	2007	2008	2009	2010
Powiat plocki	27901	28002	28132	28612	29143	29424	29646	30048	30436	30917	31331	31712
Gmina Łąck	1297	1310	1318	1358	1387	1402	1417	1436	1470	1499	1529	1566

Źródło: GUS

W gminie Łąck budynki mieszkalne w 2012 r. obejmowały 1401 mieszkań, co daje w stosunku do 2008 r. wzrost o ponad 10% ogólnej liczby mieszkań (1272), i jest wyższy niż w całym powiecie płockim, gdzie zanotowano około 8% wzrost liczby budynków mieszkalnych na przestrzeni lat 2008-2012 oraz wyższy od średniej krajowej wynoszącej około 7%.

W przeliczeniu na 1000 ludności liczba mieszkań wynosiła ogółem 303.

Na obszarze wiejskim dominuje budownictwo jednorodzinne w typie budowy zagrodowej. W 2011 roku oddano do użytkowania 20 nowych mieszkań (w 2010 r. - 37, w 2009 r. – 34).³

Dodatnie saldo migracji na przestrzeni lat (dzięki m.in. na atrakcyjność turystyczną gminy) wpłynęło na wzrost liczby ludności na terenie gminy, a tym samym na wzrost mieszkań, mimo, że w 2011 r. zanotowano o 17 nowych mieszkań mniej oddanych do użytkowania.

Przeciętna powierzchnia użytkowa 1 mieszkania w 2011 r. wynosiła ogółem 81,7 m², z kolei przeciętna powierzchnia użytkowa mieszkania na 1 osobę wynosiła 24,6 m² – wzrost odpowiednio przeciętnej powierzchni mieszkaniowej o ponad 3% oraz około 4% na 1 osobę w porównaniu do 2008 r.

Systematycznej poprawie z roku na rok ulega stan wyposażenia mieszkań w podstawową infrastrukturę techniczną. W 2011 r. korzystający z instalacji wodociągowej w % ogółu ludności stanowili 92,1%, instalacji kanalizacyjnej 31%. W Gminie Łąck brak jest sieci gazowej. Sieć rozdzielcza na 100 km² na terenie Gminy Łąck wynosi odpowiednio:

- sieć wodociągowa – 103,3 km w 2011 r.,
- sieć kanalizacyjna – 14,9 km w 2011 r.
- sieć gazowa - brak

Długość czynnej sieci wodociągowej w 2012 r. na terenie gminy wyniosła 98,8 km (wzrost o około 6% do 2008 r.). Zanotowano 1216 połączeń prowadzących do budynków mieszkalnych i zbiorowego zamieszkania. W 2011 r. 4821 osób korzystało z sieci wodociągowej, ponad 10% więcej niż w 2008 r. Zużycie wody z wodociągów na 1 mieszkańca w 2012 r. wyniosło 58,7 m³, w 2008 r. – 30,6 m³.

Długość czynnej sieci kanalizacyjnej w 2012 r. wyniosła 15,3 km, zanotowano wzrost w stosunku do 2008 r. o około 6%. Połączenia prowadzące do budynków mieszkalnych i zbiorowego zamieszkania w 2012 r. wyniosło 265 sztuk. W 2011 r. 1622 osoby korzystały z sieci kanalizacyjnej o około 6% więcej niż w 2008 r.

Przez teren gminy Łąck przebiega gazociąg wysokiego ciśnienia DN 400 relacji Kutno - Gostynin z odgałęzieniem DN 200 relacji Gostynin – Gąbin, z którego programowane jest zaopatrzenie w gaz gminy Łąck z odgałęzieniem DN 150 Łąck - Płock – Nowy – Duninów. W 2012 roku odbyło się spotkanie z przedstawicielami Mazowieckiej Spółki Gazownictwa Sp. z o.o. w sprawie planowanej budowy sieci gazowniczej mieszkańców miejscowości Łąck, a w przyszłości całej gminy.⁴ Obecnie Gmina Łąck jest w posiadaniu koncepcji programowej gazyfikacji opracowanej w 1996 r. w oparciu o wydane zapewnienie dostawy gazu i warunki

³ Statystyczne Vademecum Samorządowca 2012, GUS w Warszawie, Gmina wiejska Łąck, powiat płocki

⁴ <http://www.gminalack.pl>

techniczne wydane przez Mazowiecki Okręg Zakład Gazownictwa z dnia 04.08.1995 r. znak PRP-PGG/P-32/344/95.⁵

Założono, że zasilenie terenu gminy Łąck w gaz przewodowy nastąpi z gazociągu wysokiego ciśnienia DN-200 relacji Gostynin – Gabin – Iłów zgodnie z wydanymi warunkami technicznymi, a od wymienionego gazociągu gazociąg przyłączeniowy wysokiego ciśnienia DN-150 Łąck. Rozprowadzenie gazu na terenie Gminy będzie odbywało się poprzez gazociąg średniego ciśnienia.⁶

Dostawcą energii elektrycznej dla gminy Łąck jest: ENERGA - OPERATOR S.A. Oddział w Płocku. Źródłem energii elektrycznej dla terenu gminy jest stacja 110/15 kV w Górach oraz stacje transformatorowo-rozdzielcze 15/0,4 kV. Wzrost osadnictwa na terenie gminy Łąck, przyczynił się, że większa liczba osób została podłączona do sieci elektrycznej; odpowiednio liczba odbiorców indywidualnych w 2007 r. wyniosła 2283, w 2008 r. i 2009 r. – 2420, z kolei odbiorców przemysłowych: w 2007 r.- 329, w 2008 r. i 2009 r. – 371.⁷ Ponadto oszacowano, że zapotrzebowanie na energię elektryczną, w związku ze zwiększonym osadnictwem ludności na terenie gminy, będzie wzrastało. Ocenia się, że stan techniczny i przesyłowy linii jest dobry, a cały układ elektroenergetyczny bardzo dobry.

Zgodnie z danymi szacunkowi OPERATORA – ENERGA S.A. Oddział w Płocku, zużycie energii elektrycznej w związku z prognozowanym wzrostem liczby mieszkańców gminy Łąck w kolejnych latach może wzrosnąć o 3 – 5%.⁸

W przypadku sieci ciepłowniczej nie planuje się inwestycji związanych z rozbudową sieci ciepłowniczej ogólnodostępnej dla wszystkich mieszkańców gminy Łąck. Jak zaznaczono w Projekcie założeń do planu zaopatrzenia w ciepło, energię elektryczną i paliwa gazowe gminy Łąck na lata 2010-2025, w dalszych planach jest rozbudowa kotłowni na biomasę, co umożliwiłoby podłączenie innych obiektów poza budynkami komunalnymi. Zaopatrzeniem w ciepło własnych obiektów zajmuje się Gmina. Podmiotem odpowiedzialnym za zarządzanie nowopowstałą kotłownią na biomasę w Łącku jest Gminny Zakład Gospodarki Komunalnej Łącku.

Tabela 13 Wskaźniki z zakresu mieszkalnictwa

Wyszczególnienie	Gmina Łąck		Województwo mazowieckie
	2008	2012	2012
Przeciętna powierzchnia użytkowa 1 mieszkania	79,3	81,7*	69,3*

⁵ Projekt założeń do planu zaopatrzenia w ciepło, energię elektryczną i paliwa gazowe gminy Łąck na lata 2010-2025, s.30

⁶ tamże, s.30

⁷ tamże, s. 34

⁸ tamże, s.34

Przeciętna powierzchnia użytkowa mieszkania w m ² na 1 osobę	23,7	24,6*	26,7*
Budynki mieszkalne w gminie ogółem	1272	1401	873651
Zasoby mieszkaniowe wg lokalizacji	1529	1566*	2027341*
Mieszkania oddane do użytkowania	31	20	25114**
Mieszkania wyposażone w instalacje w % ogółu mieszkań na wsi			
- wodociąg	89,8	90,2*	83,6*
- łazienka	78,7	79,6*	70,2*
- centralne ogrzewanie	74,7	75,8*	63,4*
Sieć rozdzielcza na 100 km ² :			
- sieć wodociągowa w km	99,5	103,3**	115,5**
- sieć kanalizacyjna w km	15,4	14,9**	31,8**
- sieć gazowa w km	0,0	0,0**	35,9**
Wodociągi - długość czynnej sieci rozdzielczej w km	93,5	98,8	41729,8
Kanalizacja - długość czynnej sieci kanalizacyjnej w km	14,5	15,3	12109,4
Korzystający z instalacji w % ogółu ludności			
- wodociągi	91,9	92,1**	84**
Korzystający z instalacji w % ogółu ludności - kanalizacja	30,6	31**	63,1**

Zródło: Bank Danych Lokalnych

*dane za 2010rok

** dane za 2011 rok

6. ZAGROŻENIA BEZPIECZEŃSTWA LUDNOŚCI I JEJ MIENIA

Na terenie Gminy Łąck za bezpieczeństwo publiczne odpowiada Posterunek Policji w Łącku, który podlega Komisarjatowi Policji w Gąbinie. W 2004 roku została utworzona Policja Konna w Łącku. Zespół liczy ośmiu policjantów.

Zadania z zakresu ochrony przeciwpożarowej na terenie gminy Łąck realizuje 5 jednostek Ochotniczej Straży Pożarnej, w tym jedna włączona do Krajowego Systemu Ratowniczo - Gaśniczego (OSP w Łącku). Działają również 3 Młodzieżowe Drużyny Pożarnicze (w tym jedna dziewczęca).

Potencjalnym zagrożeniem bezpieczeństwa ludności i jej mienia mogą być:

1. Zagrożenia naturalne:

Zagrożenie powodziowe.

Nie występuje.

Osuwiska

W granicach gminy Łąck zidentyfikowano jedno osuwisko oraz jeden obszar zagrożony ruchami masowymi ziemi usytuowane w m. Dębowa Góra.

2. Poważne awarie:

Transport substancji niebezpiecznych.

Poważne zagrożenie na terenie gminy Łąck stanowi transport materiałów i substancji niebezpiecznych w ruchu drogowym i kolejowym. Usytuowanie na terenie gminy Łąck ważnych szlaków komunikacyjnych (drogą krajową Nr 60 i wojewódzką Nr 577) oraz linii kolejowej zwiększa potencjalne możliwości wystąpienia zagrożeń związanych z transportem substancji niebezpiecznych.

Awarie urządzeń infrastruktury technicznej

Potencjalne sytuacje awaryjne mogą być związane z liniami elektroenergetyczne NN, WN oraz rurociągami produktów naftowych,

Zagrożenie pożarowe

Mogą wynikać z transportu paliw płynnych oraz zagrożenia pożarowego lasów i zwartej zabudowy.

7. POTRZEBY I MOŻLIWOŚCI ROZWOJU GMINY

7.1. Analizy ekonomiczne, środowiskowe i społeczne

Analizy ekonomiczne

Gmina należy do jednych z najbardziej atrakcyjnych turystycznych regionów Mazowsza, posiadających m.in. charakter letniskowo-rekreacyjny. Struktura gospodarki gminy jest wielofunkcyjna z wiodącymi sektorami w zakresie turystyki, drobnej wytwórczości, usług i rolnictwa. Większość mieszkańców prowadzi jednak gospodarstwo rolne. Gospodarka gminy Łąck opiera się na rolnictwie ze specjalizacją w uprawie zbóż i ziemniaków oraz hodowli drobiu, bydła i trzody chlewnej.

Użytki rolne zajmują około 38% powierzchni gminy, grunty leśne zajmują 48,0%, pozostałe grunty (obszary mieszkaniowe i usługowe) i nieużytki stanowią ok. 15% powierzchni gminy (5,6% grunty pod wodami oraz 3,4% - grunty zabudowane i zurbanizowane).

Tabela 14. Struktura zagospodarowania gruntów w gminie Łąck w 2010 r.

Struktura zagospodarowania gruntów w gminie Łąck	Udział % do powierzchni gminy
Grunty orne	29,79

Sady	0,16
Łąki	3,26
Pastwiska	0,71
Grunty rolne pod zabudową	3,4
Lasy i grunty zadrzewione	47,25
Grunty pod wodami	5,6
Pozostałe	9,83
Powierzchnia gminy	100

Źródło: Program ochrony środowiska dla gminy Łąck na lata 2012-2016 z perspektywą do roku 2019

Na terenie gminy, zgodnie z Powszechnym Spisem Rolnym przeprowadzonym w 2010 r., liczba gospodarstw indywidualnych wynosiła 337. Zajmują one w sumie 2483,92 ha powierzchni gruntów ogółem. Są to gospodarstwa rozdrobnione. Liczba gospodarstw indywidualnych prowadzących działalność rolniczą wynosi 331, a ich powierzchnia 2470,88 ha. Analizując zróżnicowanie przestrzenne gospodarstw w kategorii wielkość gospodarstwa, gmina Łąck charakteryzuje się największym udziałem gospodarstw do 1ha - około 30%, 63% ogółu gospodarstw stanowią gospodarstwa o powierzchni nieprzekraczającej 5ha. Około 11% stanowią gospodarstwa o powierzchni przekraczającej 10 ha. Średnia powierzchnia gruntów ogółem w gospodarstwach indywidualnych wynosiła w 2010r.-7,37ha, użytki rolne ogółem – 6,04ha, użytki rolne w dobrej kulturze – 5,69ha. Około 76 % powierzchni gruntów pozostaje we władaniu osób fizycznych.

Na terenie gminy Łąck wśród gospodarstw indywidualnych powierzchnia zasiewów w 2010 r. wyniosła 1455,21 ha. Ponad 80% powierzchni zasiewów zajmują zboża, kolejno ziemniaki około 3%. Żyto zajmuje 21% powierzchni roślinna zasiewów, mieszanki zbożowe 19% a pszenica 14%, co jest wynikiem dużego udziału gleb mało urodzajnych. Na terenie gminy przeważają gleby słabe żytnio-ziemniaczane i żytnio-lubinowe. Bardziej urodzajne występują na terenie miejscowości Władysławów, Korzeń Królewski i Zdwórz.

Tabela 15. Powierzchnia zasiewów wybranych upraw na terenie gminy Łąck w 2010r.

	Gospodarstwa indywidualne w gminie Łąck	
	Liczba gospodarstw indywidualnych	Powierzchnia (ha)
Ogółem	294	1455,21
Zboża razem	280	1199,07

Zboża podstawowe z mieszankami zbożowymi	277	1184,25
Ziemniaki	95	35,52
Uprawy przemysłowe	9	13,86
Buraki cukrowe	0	0,00
Rzepak i rzepik razem	3	12,24
Strączkowe jadalne na ziarno razem	0	0,00
Warzywa gruntowe	11	7,41

Źródło: GUS

W około 60% gospodarstw indywidualnych w produkcji zwierzęcej przeważa hodowla drobiu, oraz ponad 23% hodowla trzody. Ze względu jednak na zły stan gleb na terenie gminy Łąck, rolnicy przebranżwiają się rezygnując z działalności rolniczej i przekształcają swoje grunty na cele rekreacyjno-wypoczynkowe.

Tabela 16. Pogłowie zwierząt gospodarskich (bydło, trzoda chlewna, konie, drób)

	Gospodarstwa indywidualne w gminie Łąck	
	Liczba gospodarstw indywidualnych	Zwierzęta gospodarskie (szt.)
Bydło razem	77	243
Bydło krowy	69	104
Trzoda chlewna razem	80	1044
Trzoda chlewna lochy	49	131
Konie	34	82
Drób ogółem razem	194	37014
Drób ogółem drób kurzy	191	35148

Źródło: GUS

W 2012 r. na terenie gminy Łąck działalność gospodarczą prowadziło 391 podmiotów gospodarczych, w tym 377 w sektorze prywatnym, który dominuje na terenie gminy oraz 14 podmiotów w sektorze publicznym. Zauważalny jest wzrost podmiotów gospodarczych - w 2014r. było ich już 419. W porównaniu do 2008 roku zanotowano ponad 35% wzrost liczby podmiotów ogółem, a w sektorze prywatnym wzrost o około 23%.

Najwięcej firm zlokalizowanych jest w miejscowości: Łąck i Wola Łącka oraz w Zdworzu. Wśród podmiotów dominują mikroprzedsiębiorstwa, które stanowią ponad 93% wszystkich podmiotów gospodarczych działających na terenie gminy.

Liczba podmiotów gospodarczych wpisanych do rejestru REGON na 10 tys. mieszkańców, w gminie Łąck stopniowo wzrastała i w 2012 r. kształtowała się na poziomie 740, o ponad 28% więcej niż w całym powiecie płockim (średnia dla powiatu płockiego 567, średnia dla województwa – 1277, średnia krajowa -1004) . Z kolei jednostki nowo zarejestrowane w rejestrze REGON na 10 tys. ludności wyniosły 59.

W strukturze podmiotów gospodarczych dominują przedsiębiorstwa z obszaru handel hurtowy i detaliczny oraz naprawa pojazdów (79), budownictwo (67), przetwórstwo przemysłowe (46) i działalność usługowa (39).

Zakładem zatrudniającym największą ilość osób jest Argentum z siedzibą w Koszeliwce. Do innych znaczących przedsiębiorców należą: PHU COPI FLEX SEAT (Wola Łącka), Stado Ogierów (Łąck), Tartak w Sendeniu i Zaździerz.

Tabela 17. Podmioty gospodarcze wpisane do rejestru REGON

Podmioty gospodarcze wpisane do rejestru REGON	2008	2012
Podmioty gospodarcze ogółem	323	391
Sektor publiczny ogółem	16	14
Sektor publiczny – państwowe i samorządowe jednostki prawa budżetowego	8	7
Sektor prywatny – ogółem	307	377
Sektor prywatny – osoby fizyczne prowadzące działalność gospodarczą	243	302
Sektor prywatny – spółki handlowe	18	18
Sektor prywatny – spółki handlowe z udziałem kapitału zagranicznego	6	6
Sektor prywatny - spółdzielnie	6	6
Sektor prywatny – stowarzyszenia i organizacje społeczne	16	18

Źródło: BDL

Tabela 18. Jednostki wpisane wg PKD 2007 i rodzajów działalności

Jednostki wpisane wg PKD 2007 i rodzajów działalności	2012

Ogółem	391
Rolnictwo, leśnictwo, łowiectwo, rybactwo	25
Przemysł i Budownictwo	116
Pozostała działalność	250

Źródło: BDL

Turystyka i rekreacja

Gmina Łąck jest bardzo atrakcyjna turystycznie ze względu na swoje walory przyrodniczo - krajobrazowe związane z występowaniem jezior i dużych kompleksów leśnych. Na terenie gminy Łąck istnieje możliwość uprawiania sportów wodnych: windsurfingu, żeglarstwa, pływania.

Zgodnie z danymi umieszczonymi na stronie internetowej Urzędu Gminy na terenie gminy bazę turystyczno-rekreacyjną tworzą:

- **baza noclegowa i gastronomiczna (16 ośrodków)**
 1. Hotel- Centrum Konferencyjne „Dębowa Góra”- Nowe Rumunki 40/1,
 2. Hotel- Restauracja „Rusałka”- ul. Płocka 14, Łąck,
 3. Hotel „MARSEL”, Wola Łącka,
 4. Dom Gościnny Stada Ogierów „Biały Dworek”- ul. Płocka 12, Łąck,
 5. „Biały Domek”- Elżbieta Szymańska, Grabina 28/1,
 6. Pokoje Gościnne Ewa Leśniewska, ul. Warszawska 21, Łąck,
 7. Zajazd „Hacjenda” Grabina 34/2,
 8. Ośrodek Wypoczynkowy „Zacisze”, Koszelówka,
 9. Ośrodek Wypoczynkowy „Zacisze Bis”, Koszelówka,
 10. Ośrodek Wypoczynkowy „Kormoran”, Grabina,
 11. Ośrodek Wypoczynkowy „Pod Dębami”, Nowe Rumunki,
 12. Centrum Wypoczynku i Rekreacji „Relax”, Zdwórz,
 13. Ośrodek Wypoczynkowy „Wodnik”, Grabina,
 14. Ośrodek Szkoleniowo- Wypoczynkowy „Magdalena”, Koszelówka,
 15. Ośrodek Szkoleniowo-Wypoczynkowy „Exploris”, Koszelówka,
 16. Ośrodek Rekreacji Rehabilitacji i Wypoczynku „12 Dębów” w Zaździerz

Źródło: <http://www.gminalack.pl/?p=28&pk=46>

- **gospodarstwa agroturystyczne (7)** zlokalizowane w następujących miejscowościach Koszelówka, Zdwórz, Zaździerz, Matyldów, Korzeń Rządowy
- **campingi, pola namiotowe, schronisko młodzieżowe, kwatery prywatne**
- **baza rekreacyjno-sportowa:**
 1. Stado Ogierów w Łącku
 2. Stadnina „Bayer Full”, Sławomir Świerzyński, Wola Łącka
 3. Stajnia „Equest” Łąck
 4. Przejazdki Bryczką, Wojciech Jaworski, Grabina

5. Centrum Kultury, Rekreacji i Sportu, Podlasie
6. Muzeum Sztuki Ludowej im. Stanisława Reymonta z siedzibą w Centrum Kultury, Rekreacji i Sportu w Podlasiu
7. Modelowe Wiejskie Centrum Ekoturystyki Przyjazne Środowisku Zielona Szkoła w Sendeniu,
8. Wypożyczalnia rowerów (Zielona Szkoła w Sendeniu)
9. Hala Sportowa w Łącku
10. Gminny Ośrodek Kultury w Łącku
11. Gminny Ośrodek Kultury w Grabinie

Dodatkowym elementem podnoszącym atrakcyjność gminy są ścieżki rowerowe. Na terenie gminy Łąck mamy do czynienia z rozwojem ścieżek rowerowych, wzdłuż drogi krajowej Nr 60 oraz drogi wojewódzkiej Nr 577.

Atrakcją turystyczną sprzyjającą rozwojowi turystyki aktywnej są również szlaki turystyczne. Są to: **4 oznakowane szlaki piesze:**

- Zielony – im. Króla Kazimierza Wielkiego: Koszelówka – Matyldów- Jez. Łąckie Małe – Łąck
- Czerwony im. Bolesława Krzywoustego: Sendień – Jezioro Sendień
- Żółty - szlak główny Kotliny Płockiej: Jez. Ciechomickie- Jez. Górskie- Grabina- Łąck- Jez. Sendień
- Czarny im. Andrzeja Małkowskiego: Ciechomice- Grabina- Jez. Ciechomickie- Matyldów- Zdwórż

4 ścieżki rowerowe funkcjonujące w ramach szlaków rowerowych powiatu płockiego:

- Łąck – Wisła – ok. 35 km: Rezerwat Jarzabek – Jezioro i Sendień, Stare chaty w Sendeniu (Jeziorokowo), jezioro Soczewka, Brwilno – Wisła, Pradolina Wisły, Jezioro Ciechomickie, Wincentów, Trzciniowiska.
- Łąck – Miałkówek – ok. 30 km: Zielona Szkoła w Sendeniu, Jezioro Białe, Lucień, Miałkówek
- Łąck – Gąbin – ok. 30 km: Łąck Nadleśnictwo, jezioro Łąckie Duże, Galeria Koszelówka, Gąbin, Koszelew, Nowa Wieś
- Łąck – Dobrzyków – ok. 25 km: Wincentów, Dobrzyków, Wisła, Ferma strusi, Grabina, Jezioro Górskie.

oraz odcinek szlaku rowerowego należącego do europejskiej sieci szlaków rowerowych EuroVelo:

- Łąck – Kowal jest fragmentem szlaku EuroVelo R-2 „Szlak Stolic”, który ma połączyć Galway z Moskwą.

Na początku 2013 roku został przyjęty *„Program zrównoważonego rozwoju systemu dróg rowerowych na terenie miasta Płocka do 2033 roku w ujęciu krajowym, regionalnym i lokal-*

nym”. Program zakłada połączenie infrastrukturą rowerową w Płocku m.in. gminy Łąck. Plan budowy ścieżek i szlaków rowerowych został założony na lata 2012-2014(2015).

W planach jest połączenie płockiej ścieżki rowerowej z łącką siecią tras dla cyklistów. Trwa budowa brakującego kilkusetmetrowego odcinka, którego dodatkowym zadaniem będzie ominięcie łukiem ronda przy Kutnowskiej.

Ważną rolę odgrywają ścieżki dydaktyczne. Na terenie gminy funkcjonuje ścieżka dydaktyczna o długości 5 km, która składa się z 12 przystanków - jednym z nich jest Izba edukacji leśno - ekologicznej urządzona w budynku Nadleśnictwa Łąck.

Barierą w kierunku pełnego wykorzystania korzystnego dla gminy rozwoju zagospodarowania rekreacyjnego jest brak sieci kanalizacji sanitarnej.

Gmina Łąck aktywnie uczestniczy w „Stowarzyszenia gmin turystycznych pojezierza gostynińskiego” oraz w programie LEADER +, co ma ogromne znaczenie w zakresie rozwoju atrakcyjności turystycznej gminy jak również ochrony walorów przyrodniczo - krajobrazowych.

Dochody i wydatki budżetu oraz bezrobocie

W 2012 r. na terenie gminy zanotowano ogółem 514 bezrobotnych, w tym mężczyźni – 256 oraz kobiety 258, co wskazuje na znaczne pogorszenie w porównaniu do 2008 r., gdzie zanotowano wzrost liczby bezrobotnych o ponad 39%. Udział bezrobotnych zarejestrowanych w liczbie ludności w wieku produkcyjnym w 2012 r. wynosił ogółem 15% i był wyższy niż w powiecie płocki (11,1%) oraz wyższy niż w kraju (8,2%).

Stopa bezrobocia rejestrowanego w powiecie płockim w 2012 r. wynosiła 21,2% , zaś w 2008 r. - 16,2%. Wskaźnik ten jest również znacznie wyższy niż wskaźnik odnotowany dla województwa mazowieckiego (7,3% w 2008 r. i 10,8% w 2012 r.)

Tabela 18. Wskaźniki dot. bezrobocia, dochody i wydatki gminy

Wyszczególnienie	Gmina Łąck		Województwo mazowieckie
	2008	2012	2012
Poziom bezrobocia - Udział bezrobotnych zarejestrowanych w liczbie ludności w wieku produkcyjnym	11,5%	15,0%	8,2%
Udział bezrobotnych mężczyzn zarejestrowanych w liczbie ludności w wieku produkcyjnym	10,6%	13,9%	8,2%
Udział bezrobotnych kobiet zarejestrowanych w liczbie ludności w wieku produkcyjnym	12,4%	16,4%	8,1%

Bezrobotni zarejestrowani wg płci ogółem,	368	514	271927
w tym: Mężczyźni	180	256	141904
Kobiety	188	258	130023
Dochody budżetu gminy Łąck w zł:			
Ogółem (bez miast na prawach powiatu)	13288654,1	15530148,89	9652690634,61
Własne (bez miast na prawach powiatu)	97092008,6	8404951,53	4752264431,64
Dochody budżetu gminy Łąck na 1 mieszkańca ogółem	2667,33	2951,38	3105,84
Wydatki budżetu gminy Łąck (gminy bez miast na prawach powiatu)			
Ogółem	13127637,81	16690985,89	9564774351,48
Majątkowe Inwestycyjne	1855540,48	2655631,14	1743881811,83
Wydatki budżetu gminy Łąck na 1 mieszkańca			
Ogółem			
Na oświatę i wychowanie	2635,01	3171,99	3077,55
Na kulturę i ochronę dziedzictwa narodowego	1040,70	1176,06	1235,31
	38,97	48,28	94,95

Zródło: BDL

Dochody budżetu gminy ogółem na 1 mieszkańca w 2012 r. wzrosły o około 17% w stosunku do 2008 r. Wzrost o ponad 10% zanotowano w przypadku wydatków gminy Łąck ogółem na 1 mieszkańca.

Udział dochodów własnych w budżecie gminy Łąck w dochodach ogółem w 2012 r. wynosił około 54%, z kolei udział wydatków majątkowych inwestycyjnych w wydatkach ogółem w 2012 r. wynosił około 16%.

Analizy środowiskowe

Najwyższe walory przyrodniczo - krajobrazowe gminy Łąck skupione są głównie w granicach terenów Gostynińsko-Włocławskiego Parku Krajobrazowego oraz wokół Pojezierza Łąckiego obejmującego jeziora Zdwońskie, Łąckie Duże, Łąckie Małe, Ciechomiczkie, Górskie, Zdwońskie i jeziora Sendeńskie.

Ponadto na terenie gminy występuje szereg form ochrony przyrody:

- Nadwiślański Obszar Chronionego Krajobrazu,
- Gostynińsko-Gąbiński Obszar Chronionego Krajobrazu,
- otulina Gostynińsko --Włocławskiego Parku Krajobrazowego,
- Specjalny Obszar Ochrony Siedlisk „Uroczyska Łąckie”
- Rezerwaty przyrody: "Łąck ", " Korzeń" „Jezioro Drzesno” „Dąbrowa Łącka”,

- użytki ekologiczne,
- Zespoły przyrodniczo-krajobrazowe - są to jeziora: Ciechomickie, Górskie, Łackie Duże, Sendeń, Zdvorskie wraz z pasem przybrzeżnym.

Powyższe obszary wchodzą w skład ponadregionalnego systemu ekologicznego pełniąc funkcję korytarzy, ciągów i węzłów ekologicznych.

W skład systemu przyrodniczego gminy Łąck wchodzi następujące grupy ekosystemów: jeziora wraz z pasmem roślinności okalającej, kompleksy leśne – Lasy Gostynińskie, obszar podmokłe między jeziorami łackimi i Sendeńskimi, kompleksy łąk, zarośli i zadrzewień. Powierzchnia o walorach przyrodniczych prawnie chronionych obejmuje 100% powierzchni ogólnej gminy.

Generalnie na terenie gminy standardy środowiska w zakresie poszczególnych jego elementów są dotrzymywane, działań naprawczych wymagają elementy:

- stan powietrza - w strefie mazowieckiej, do której należy gmina, doszło do przekroczenia standardów imisyjnych pyłu PM10, PM2.5 oraz benzo/a/pirenu (kryterium ochrona zdrowia),
- jakość wód powierzchniowych w jeziorach szczególnie Zdvorskim i Łackim Dużym w zakresie stanu ekologicznego,
- ograniczenie degradacji jezior ze względu na zagrożenie eutrofizacją.

Strukturę funkcjonalno – przestrzenną w obszarze gminy tworzą:

- podstawowy układ komunikacyjny tj. droga krajowa Nr 60, wojewódzka Nr 577 relacji Łąck-Ruszek, drogi powiatowe oraz drogi gminne,
- układ jednostek osadniczych: miejscowość gminna Łąck z funkcją mieszkaniowo-usługową, administracyjną, rekreacyjną i produkcyjną. Ważnym ośrodkiem koncentrującym funkcje osadnicze, usługowe i produkcyjne jest także wieś Wola Łacka. Natomiast koncentracja działalności wielofunkcyjnej związanej z rekreacją, mieszkalnictwem i wypoczynkiem ma miejsce we wsiach Koszelówka, Matyldów, Grabina, Sendeń, Zdwórz i Zaździerz; w pozostałych miejscowościach występuje zabudowa o dominującej funkcji zagrodowej i związanej z rolnictwem,
- tereny rolnicze z rozproszoną zabudową zagrodową,
- strefa ekologiczna tworzona głównie przez jeziora, kompleksy leśne, podmokłości oraz dolinki cieków wraz z użytkami zielonymi pełniące rolę układów wentylacyjno – nawadniających.

Udział trwałej roślinności (lasów, łąk i pastwisk) w strukturze użytkowania gruntów wynosi 52%, gruntów ornych 38%. Odporność gleb na degradację jest mała i bardzo mała.

Tereny zabudowane zajmują ok. 3,4% powierzchni gminy. Techniczna zabudowa degraduje aktywność biologiczną środowiska. Przyjmuje się (Wieloczynnikowa degradacja środowiska IOŚ 1996r.), że udział zabudowy technicznej poniżej 10% nie powoduje techniczno-rolniczej degradacji struktury ekologicznej. Gęstość zaludnienia na terenie gminy Łąck wynosi ok. 56 osób/km² i jest dużo niższa od średniej województwa mazowieckiego (150 osób/km²), jak i od średniej powiatu plockiego (62 osób na 1 km²).

Z analizy chłonności turystycznej w granicach gminy przeprowadzonej w oparciu o wskaźniki dla linii brzegowej jezior (15osób/100mb) i powierzchni lasów (15osób/ha) wynika, że ze środowiska na jej obszarze może korzystać ok. 4590 –66600 osób.

Analizy społeczne

W gminie Łąck stan ludności zgodnie z GUS wg. faktycznego miejsca zamieszkania, w 2014r. (stan na 31.XII), wyniósł 5359 osób i zwiększył się o około 6% w stosunku do 2009r. O korzystnych uwarunkowaniach demograficznych może też świadczyć dodatni wskaźnik przyrostu naturalnego i salda migracji, a w zakresie struktury wiekowej ludności nastąpił wzrost udziału ludności w wieku przedprodukcyjnym i produkcyjnym.

Potrzeby w zakresie edukacji i ochrony zdrowia są zapewnione na dobrym poziomie (rozdział 5). Także standard bazy oświatowej, sportowej i kulturalnej w gminie jest dobry.

Zasoby mieszkaniowe obejmowały 1703 mieszkań, tj. o około 20% więcej niż w 2009r. Przeciętna powierzchnia użytkowa 1 mieszkania w 2014r. wynosiła 86,0 m² i był około 6% większa niż w 2009r.

W Strategii Zrównoważonego Rozwoju Gminy określono następującą misję rozwoju gminy Łąck jako:

„Skuteczne zaspokajanie potrzeb mieszkańców gminy zapewniające godne warunki bytowe, rozwój społeczeństwa oraz poczucie stabilizacji w przyszłości”

oraz wizję rozwoju gminy, jako:

„Gmina Łąck – atrakcyjna dla turystów, zasobna ekonomicznie, przyjazna inwestorom i ekologiczna dzięki walorom przyrodniczym, rozwijającej się turystyce oraz modernizowanej infrastrukturze społecznej i technicznej”.

Dla ich realizacji zdefiniowano 4 cele strategiczne, w ramach których określono cele operacyjne wymienione niżej oraz przypisane im projekty i zadania:

1. Zaspokajanie potrzeb mieszkańców poprzez rozwój infrastruktury społecznej i technicznej.

- Rozbudowywanie i modernizowanie infrastruktury technicznej na terenie Gminy.
- Poprawianie dostępności komunikacyjnej i poziomu bezpieczeństwa drogowego poprzez modernizację i rozwój infrastruktury drogowej.
- Rozwijanie i unowocześnianie infrastruktury społecznej z uwzględnieniem różnych grup wiekowych.
- Zwiększanie poziomu integracji mieszkańców Gminy poprzez zapewnienie atrakcyjnej oferty spędzania czasu wolnego.

2. Tworzenie miejsc pracy poprzez rozwijanie funkcji turystycznych, rekreacyjnych i sportowych gminy.

- Rozwijanie infrastruktury w zakresie turystyki, sportu i rekreacji, wraz z rozwojem instytucji wspierających przemianę i tworzenie rynku usług około turystycznych.
- Oznakowanie i optymalne wykorzystanie istniejącej bazy turystycznej.
- Nawiązanie i koordynowanie współpracy pomiędzy podmiotami publicznymi, prywatnymi i społecznymi.
- Wspomaganie rozwoju przedsiębiorczości.

3. Poprawa stanu środowiska przyrodniczego i ochrona jego zasobów.

- Ochrona jakości środowiska na terenie Gminy i przeciwdziałanie jego degradacji poprzez wykorzystanie OZE i dywersyfikację źródeł energii.
- Ochrona dziedzictwa kulturowego i upowszechnianie kultury w celu zwiększenia atrakcyjności Gminy.

4. Edukacja społeczeństwa.

- Zwiększenie stanu świadomości ekologicznej społeczeństwa.
- Rozwijanie zasobów ludzkich i przeciwdziałanie bezrobociu.

Powyższe cele wpisują się w cele określone w Strategii Rozwoju Województwa Mazowieckiego cel główny: zmniejszenie dysproporcji rozwoju w województwie mazowieckim cele strategiczne: poprawa jakości życia oraz wykorzystanie kapitału ludzkiego i społecznego do tworzenia nowoczesnej gospodarki, kształtowanie ładu przestrzennego, wykorzystanie potencjału kultury i dziedzictwa kulturowego oraz walorów środowiska przyrodniczego dla rozwoju gospodarczego.

7.2. Prognozy demograficzne

Gminę charakteryzują korzystne uwarunkowania demograficzne – dodatni przyrost naturalny, dodatnie wartości salda migracji, odnotowano wzrost ludności w wieku przedprodukcyjnym i produkcyjnym. Gmina odnotowuje ciągły przyrost liczby ludności - od 1999r. liczba mieszkańców stopniowo wzrastała. Z roku na rok coraz więcej osób było zainteresowanych osiedlaniem się na atrakcyjnych terenach gminy. Prognozowany jest wzrost liczby ludności w obszarach wiejskich powiatu plockiego o 0,5% do 2040r.

Tabela 19. Prognoza ludności w powiecie plockim

Rok	Grupa wieku	Ogółem			Miasta			Wieś		
		razem	mężczyźni	kobiety	razem	mężczyźni	kobiety	razem	mężczyźni	kobiety
2020	Ogółem	109202	54612	54590	10469	5027	5442	98733	49585	49148
2020	0- 2	3267	1675	1592	310	160	150	2957	1515	1442

2020	3- 6	4493	2324	2169	423	221	202	4070	2103	1967
2020	7-12	6537	3367	3170	570	286	284	5967	3081	2886
2020	13-15	3227	1690	1537	271	131	140	2956	1559	1397
2020	16-18	3336	1726	1610	297	140	157	3039	1586	1453
2020	19-24	7453	3931	3522	609	304	305	6844	3627	3217
2020	0-17	19707	10194	9513	1764	886	878	17943	9308	8635
2020	18-59/64	67321	36555	30766	6429	3382	3047	60892	33173	27719
2020	18-44	42646	22158	20488	4083	2067	2016	38563	20091	18472
2020	45-59/64	24675	14397	10278	2346	1315	1031	22329	13082	9247
2020	60+/65+	22174	7863	14311	2276	759	1517	19898	7104	12794
2030	Ogółem	111774	55940	55834	10931	5227	5704	100843	50713	50130
2030	0- 2	2673	1383	1290	257	129	128	2416	1254	1162
2030	3- 6	3890	2006	1884	382	193	189	3508	1813	1695
2030	7-12	6518	3366	3152	611	319	292	5907	3047	2860
2030	13-15	3430	1782	1648	317	155	162	3113	1627	1486
2030	16-18	3436	1775	1661	334	147	187	3102	1628	1474
2030	19-24	6642	3426	3216	571	281	290	6071	3145	2926
2030	0-17	18786	9705	9081	1793	898	895	16993	8807	8186
2030	18-59/64	66354	36031	30323	6378	3333	3045	59976	32698	27278
2030	18-44	37697	19536	18161	3600	1775	1825	34097	17761	16336
2030	45-59/64	28657	16495	12162	2778	1558	1220	25879	14937	10942
2030	60+/65+	26634	10204	16430	2760	996	1764	23874	9208	14666

Źródło: GUS Prognoza ludności na lata 2010-2030 Ludność według wieku. Powiaty

7.3. Możliwości finansowania wykonania sieci komunikacyjnej, infrastruktury technicznej i społecznej

Wskaźniki dochodów budżetu gminy (3795zł) i wydatków (4032zł) na 1 mieszkańca w 2014r. kształtowały się powyżej wskaźników wojewódzkich (3105zł i 3077zł). W stosunku do 2009r. nastąpił wzrost dochodów i wydatków.

Struktura budżetu gminy jest korzystna - wskaźnik udziału dochodów własnych w budżecie gminy wynosi ok. 46%, udział wydatków majątkowych inwestycyjnych w wydatkach ogółem w 2014r. kształtował się na poziomie około 31%.

Poziom wydatków majątkowych z budżetu gminy ma charakter zmienny - w 2012r. była to suma 8 404 000zł, w 2014r. – 6 700 000zł. W tabeli przedstawiono udziały na wykonanie sieci komunikacyjnej, infrastruktury technicznej i społecznej.

Wydatki	2011	2012	2013	2014
Ogółem zł	14 568 721zł	16 690 985zł	20 082 282zł.	21 610 076zł
Majątkowe zł	1 173361,14	2 665 631,14	5 609 419zł	6 733 460
% wydatków majątkowych	8,1	12,63%	27,9	31%
% infrastruktura techniczna	0,99	5,63%	0,3	27,81%
% sieci komunikacyjne	0,6		2,36	
% infrastruktura społeczna	1,2	6,99%	0,73	2,74%

Sukcesywnie poprawia się sytuacja gminy w zakresie wyposażenia w zbiorcze systemy infrastruktury technicznej:

- rozwinięta sieć wodociągowa - wskaźnik zwodociągowania ok. 92 %,
- sukcesywnie porządkowana gospodarka ściekowa - istniejąca oczyszczalnia ścieków w Łącku i Zaździerz (wskaźnik skanalizowania 30%), budowa przydomowych oczyszczalni ścieków.

Sukcesywnie poprawia się też stan techniczny dróg – 36% dróg gminnych posiada nawierzchnię utwardzoną. Odnotować należy wysoki wskaźnik gęstości dróg publicznych na terenie gminy - 228km/100km².

Sukcesywnie porządkowana jest gospodarka ściekowa poprzez rozbudowę zbiorczych systemów kanalizacji sanitarnej w zurbanizowanych wsiach.

7.4. Bilans terenów przeznaczonych pod zabudowę

Procesy koncentracji urbanizacji w gminie pozostają w ukształtowanych jednostkach osadniczych Łąck, Zdwórz, Zaździerz, Grabina, które pełnią rolę wsi wielofunkcyjnych skupiających usługi, mieszkalnictwo, działalność gospodarczą, rekreację. Zawansowane procesy urbanizacyjne, wysoki stopień koncentracji ludności i działalności gospodarczej zaobserwowano:

- największa liczba ludności: Łąck, Grabina, Sendeń Duży, Zdwórz,
- największa ilość zarejestrowanych podmiotów gospodarczych: Łąck, Wola Łącka, Zdwórz,
- największy ruch inwestycyjny: Łąck, Grabina.

W związku z polityką krajową wielofunkcyjnego rozwoju obszarów wiejskich niektóre miejscowości w gminie przestają pełnić funkcje tylko rolnicze, następuje restrukturyzacja funkcjonalna osadnictwa w kierunku rozwoju zabudowy mieszkaniowej jednorodzinnej i mieszkaniowej rekreacyjnej oraz usługowej szczególnie związanej z turystyką i rekreacją. Restrukturyzacji funkcjonalnej podlegają m.in. wsie: Zdwórz, Grabina, Matyldów, Wincentów. Tereny zabudowane zajmują ok. 3,4% powierzchni gminy.

Na terenie gminy Łąck obowiązuje 43 miejscowe plany zagospodarowania przestrzennego obejmujące tereny w miejscowościach: Góry, Łąck, Matyldów, Koszelówka, Grabina, Zo-

fiówka, Zaździerz, Zdwórz, Sendeń Mały, Sendeń Duży, Nowe Rumunki, tereny wokół Jeziora Zdworskiego.

Gospodarka przestrzenna w gminie prowadzona jest też w oparciu o decyzje o warunkach zabudowy i ustaleniu lokalizacji inwestycji celu publicznego.

Z analizy ruchu budowlanego (około 30 decyzji o warunkach zabudowy rocznie i ok. 38 wypisów z MPZP) i z projektowanych zmian w strukturze inwestowania, przyjmuje się rozwój terenów mieszkaniowych i usługowych oraz rekreacyjnych w w/w miejscowościach za uzasadniony.

Z kolei analiza obrotu nieruchomościami w zakresie sprzedaży niezabudowanych działek o powierzchni do 1ha (potencjalnie budowlanych) wykazała, że w 2014r. zostało nabytych 40 działek.

W perspektywie 30 lat jest to zapotrzebowanie na ok. 480ha gruntów przeznaczonych pod zabudowę.

Uwzględniając uwarunkowania wynikające z aspiracji i potrzeb mieszkańców przeanalizowano też wnioski, które wpłynęły do Urzędu Gminy z prośbą o zmianę przeznaczenia terenów z funkcji rolniczej na funkcje głównie mieszkaniowe, rekreacyjne, usługowe, produkcyjno – składowe, lokalizacji odnawialnych źródeł energii – ogniw fotowoltaicznych. Duża część wniosków dotyczyła też przekształceń funkcjonalnych istniejącej zabudowy letniskowej w mieszkaniową jednorodzinną. Tereny, których dotyczą wnioski znajdują się we wsiach: Matyldów, Zaździerz, Koszelówka, Zdwórz, Grabina. Powyższe rozeznanie wskazuje na postępujący proces koncentracji urbanizacji gminy w ukształtowanych jednostkach osadniczych.

Z analizy ruchu budowlanego i z projektowanych zmian w strukturze inwestowania, przyjmuje się rozwój terenów mieszkaniowych i rekreacyjnych w w/w miejscowościach, a także terenów usługowo-mieszkaniowych i usługowo-produkcyjnych wzdłuż drogi krajowej nr 60 za uzasadniony.

Określone w miejscowych planach tereny istniejącego i projektowanego do rozwoju układu osadniczego zajmują powierzchnię ok. 930ha, co stanowi 9,8% powierzchni gminy. Na cele zabudowy mieszkaniowej jednorodzinnej i rekreacyjnej przeznaczono 90% tych terenów.

8. STAN PRAWNY GRUNTÓW

Znacząca większość gruntów w gminie Łąck jest własnością prywatną, znaczne arealy we wsi Łąck należą też do Agencji Rolnej Skarbu Państwa .

Ważnym elementem dla realizacji celów publicznych i polityki przestrzennej władz samorządowych są zasoby gruntów komunalnych i ich użytkowanie. Na terenie gminy Łąck zasoby gruntów komunalnych są rozlokowane w dość dużym rozproszeniu. Razem ich powierzchnia wynosi około 40 ha, są to tereny w większości zainwestowane i nie stanowią zasobów o znaczeniu strategicznym. Dlatego władze gminy starają się pozyskać grunty Agencji dla realizacji celów publicznych.

9. TERENY I OBIEKTY CHRONIONE NA PODSTAWIE PRZEPISÓW ODREBNYCH

Na terenie gminy Łąck występują liczne formy ochrony przyrody objęte ochroną na podstawie *Ustawy z dnia 16 kwietnia 2004 r. o ochronie przyrody* (tekst jednolity Dz. U. z 2013 r., poz. 627 z późn. zm.), należą do nich:

Rezerваты przyrody:

Rezerwat „Łąck” – częściowy rezerwat leśny, obejmuje las o powierzchni 15,5 ha, celem ochrony jest zachowanie 180-letniego starodrzewu sosnowego z domieszką dębu. Obszar rezerwatu jest zróżnicowany pod względem szaty roślinnej. Wyodrębniają się tutaj dwa zbiorowiska: grąd występujący w północno - wschodniej części rezerwatu oraz las sosnowo - dębowy na pozostałym obszarze. Do najczęściej spotykanych zwierząt należą: dzik, sarna, zając, wiewiórka a także zaskroniec. Z ptaków występuje zięba, szpak, dzięcioł pstry, gołąb oraz czapla siwa, gnieźdząca się we wschodniej części rezerwatu.

Rezerwat „Korzeń” – częściowy rezerwat leśny, obejmuje las o powierzchni 36,3 ha, celem ochrony jest zachowanie grądowych zbiorowisk leśnych z ponad 100-letnimi drzewostanami dębowymi z domieszką sosny i grabu.

Rezerwat „ Jezioro Drzesno” – celem ochrony jest zachowanie ekosystemu jeziora z naturalnym, strefowym układem zbiorowisk.

Rezerwat „ Dąbrowa Łącka” – rezerwat częściowy o powierzchni 306,08 ha, celem ochrony jest zachowanie licznych zbiorowisk o charakterze naturalnym, obejmujących m.in.: bory mieszane, grądy, łągi i olsy, wody Jeziora Łąckiego Małego, bagna, łąki i zarośla wierzbowe oraz urozmaiconą rzeźbę terenu stanowiącą fragment ozu Łącko - Zdwojskiego.

Parki krajobrazowe:

Gostynińsko – Włocławski Park Krajobrazowy – powstał w 1979 r., obejmuje teren o powierzchni 27.045 ha łącznie z otuliną (otulina zajmuje powierzchnię 10.295 ha). Obszar chroniony ze względu na wartości przyrodnicze, historyczne i kulturowe oraz walory krajobrazowe w celu zachowania, popularyzacji tych wartości w warunkach zrównoważonego rozwoju.

Obszary chronionego krajobrazu:

Nadwiślański Obszar Chronionego Krajobrazu - obszar utworzony w celu ochrony wyróżniającego się krajobrazu o zróżnicowanych ekosystemach, wartościowych ze względu na możliwość zaspokajania potrzeb związanych z turystyką i wypoczynkiem, a także pełnione funkcje korytarzy ekologicznych. Nadwiślański Obszar Chronionego Krajobrazu położony jest w obszarze korytarza ekologicznego, który zapewnia powiązania przyrodnicze (ponadregionalne, regionalne i lokalne) z Kampinoskim Parkiem Narodowym oraz z Gostynińsko – Włocławskim Parkiem Krajobrazowym.

Gostynińsko – Gąbiński Obszar Chronionego Krajobrazu - tereny chronione ze względu na wyróżniający się krajobraz o zróżnicowanych ekosystemach, wartościowy ze względu na

możliwość zaspokajania potrzeb związanych z turystyką i wypoczynkiem, a także pełnioną funkcją korytarzy ekologicznych.

Obszary Natura 2000

Specjalny Obszar Ochrony Siedlisk „Uroczyska Łąckie” - kompleks lasów, bagien i wód we wschodniej części Gostynińsko-Włocławskiego Parku Krajobrazowego i jego otuliny, oparty o 5 rezerwatów przyrody, w tym 3 znajdujące się na terenie gminy Łąck (Dąbrowa Łącka, Łąck i Korzeń). Na terenie SOOS największe pokrycie reprezentowane jest przez siedliska: grąd środkowoeuropejski i subkontynentalny, starorzecza i naturalne eutroficzne zbiorniki wodne ze zbiorowiskami z Nympheion, Potamion, łągi wierzbowe, topolowe, olszowe i jesionowe, naturalne, dystroficzne zbiorniki wodne. Okoliczne lasy porastają siedliska boru świeżego lub mieszanego, posiadają średnią odporność na antropopresję i stwarzają korzystny mikroklimat. Szata roślinna Lasów Gostynińsko-Włocławskich jest bardzo różnorodna. W zespołach leśnych przeważają bory sosnowe, ale wyróżniono tu łącznie 15 zespołów leśnych i zaroślowych. Duże znaczenie mają fitocenozy wodne, szuwarowe, torfowisk przejściowych i niskich. Rozległe przestrzenie zajmują także łąki trzęślicowe i pastwiska. Dobrze zachowane są różne zbiorowiska roślinne z licznymi stanowiskami zagrożonych gatunków roślin. Fauna obszaru Lasów Gostynińsko-Włocławskich jest charakterystyczna dla Niżu Polskiego. Występuje tu bogactwo zwierząt kręgowych z wydrą, bobrem, mopkiem, nockiem łydkowłosym oraz licznymi płazami. Część obszaru stanowi ostoja ptasia o randze europejskiej E42. Jest to obszar ważny ze względu na wiosenne i jesienne przeloty ptaków migrujących.

Pomniki przyrody:

Na terenie Gminy Łąck istnieje 30 pomników przyrody.

Są to zarówno pojedyncze drzewa, grupy drzew, aleje i głąz narzutowy. Drzewami pomnikowymi są lipy drobnolistne, dęby szypułkowe, dęby bezszypułkowe, buki pospolite, jałowiec pospolity, żywotnik zachodni, świerk kłujący srebrzysty, modrzew polski i modrzew europejski, kasztanowiec biały i sosna pospolita. Występują one m.in. w miejscowościach: Grabina, Koszelówka, Łąck, Sendeń Duży, Zdwórz i Władysławów.

Użytki ekologiczne

Na terenie Gminy Łąck znajdują się 4 użytki ekologiczne utworzone na mocy Rozporządzenia Nr 72 Wojewody Mazowieckiego z dnia 8 lipca 2005 r. w sprawie użytków ekologicznych, położone na terenie Leśnictwa Podgórze w miejscowościach Łąck i Ludwików o łącznej powierzchni 3,68 ha, gdzie tej szczególnej formie ochrony podlega las.

Zespoły przyrodniczo – krajobrazowe:

Są to tereny o krajobrazie naturalnym, o szczególnych wartościach przyrodniczych i estetycznych, należą do nich:

Jeziro Górskie Jeziro Ciechomickie, Jeziro Łąckie Duże, Jeziro Zdworskie i Jeziro Sendeń – ochronie podlegają jeziora wraz z pasami przybrzeżnym.

Na podstawie *Ustawy z dnia 23 lipca 2003 r. o ochronie zabytków i opiece nad zabytkami* (tekst jednolity Dz.U. z 2014r., poz. 1446) ochronie podlegają następujące obiekty:

- Park pałacowy w Łącku: zespół pałacowo- parkowy o powierzchni 20 ha, w jego skład wchodzi pałac, dwór i kaplica. Park został założony w połowie XIX wieku.

Na podstawie *Ustawy z dnia 3 lutego 1995 r. o ochronie gruntów rolnych i leśnych* (tekst jednolity Dz.U. z 2013 r., poz.1205 z późn. zm.) ochronie podlegają:

- kompleksy gleb III klasy bonitacyjnej; przeznaczenie ich na cele nierolnicze wymaga uzyskania zgody Ministra rolnictwa i rozwoju wsi,
- grunty leśne stanowiące własność Skarbu Państwa; przeznaczenie ich na cele nieleśne wymaga zgody Ministra środowiska,
- grunty leśne pozostałe; przeznaczenie ich na cele nieleśne wymaga zgody marszałka województwa.

Na podstawie *Ustawy z dnia 18 lipca 2001 r. Prawo wodne* (tekst jednolity Dz.U. z 2012 r., poz.145 z późn. zm.) ochronie podlegają:

- strefy ochronne bezpośrednio dla ujęć wód podziemnych: w Łącku, Woli Łąckiej, Zaździerzcu, Władysławowie, Sendeniu Małym, Zdworzu .

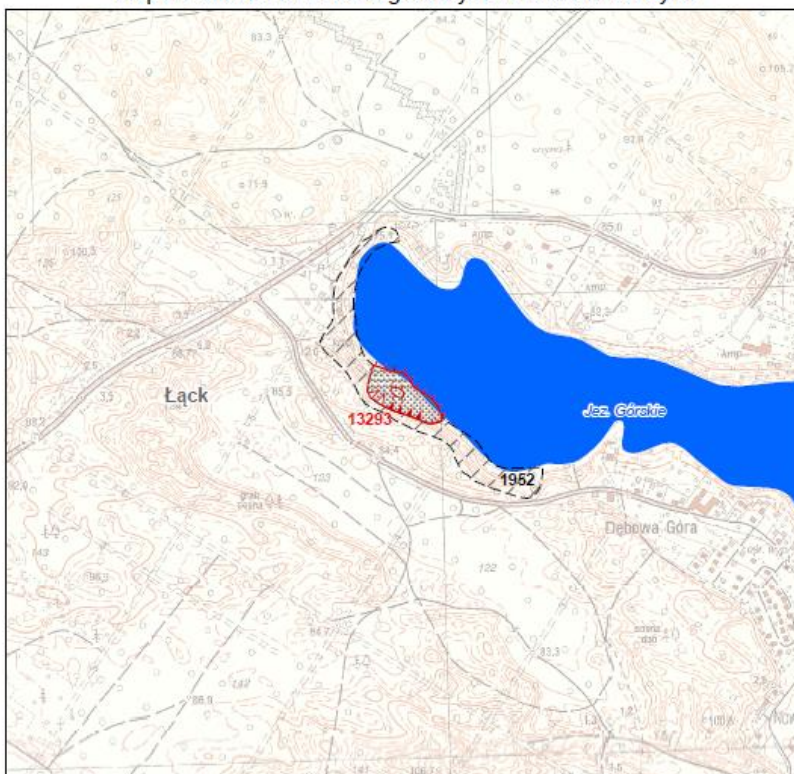
10. OBSZARY NATURALNYCH ZAGROŻEŃ GEOLOGICZNYCH

Na terenie gminy Łąck zidentyfikowano jedno osuwisko oraz jeden obszar zagrożony ruchami masowymi ziemi usytuowane w m. Dębowa Góra.

W bazie danych SOPO:

- osuwisko oznaczone numerem 13293 KRO – zsuw translacyjny o powierzchni 1,08 ha,
- teren zagrożony ruchami masowymi oznaczony numerem 1952 KRTZ.

Mapa osuwisk i terenów zagrożonych ruchami masowymi



Źródło: http://ikar3.pgi.gov.pl/arcgis/server/arcgisoutput/_ags_map90dd69351d6a4f13a56b39482206c7ce.pdf

11. UDOKUMENTOWANE ZŁOŻA KOPALIN, ZASOBÓW WÓD PODZIEMNYCH

Złoża surowców mineralnych

Zasoby surowców mineralnych występujących na terenie gminy są niewielkie, głównie reprezentowane przez kopaliny pospolite o znaczeniu lokalnym i torfy. Na terenie gminy Łąck występują dwa kompleksy litologiczno-surowcowe zbudowane z piasków i żwirów wodnolodowcowych, których eksploatacja na skalę przemysłową byłaby utrudniona z uwagi na płytkie występowanie wód gruntowych i pokrycie szaty leśnej.

Najkorzystniejsze dla eksploatacji są piaski i żwiry ozów, jednakże z uwagi na położenie tych form w obszarach chronionych i sąsiedztwie terenów rekreacyjnych oraz występowanie szaty leśnej jakakolwiek eksploatacja jest niewskazana.

Udokumentowane złoża to:

- złożo „Zdwórz” o powierzchni ok. 5ha, piasek, piasek ze żwirsm 1982 r. , 1140 tys. ton) – eksploatacja została zaniechana,
- złożo „Sendęń Duży” o powierzchni ok. 0,92ha, piasek – złożo rozpoznane szczegółowo,
- złożo „Sendęń Duży II” o powierzchni ok. 0,49ha, piasek – złożo rozpoznane szczegółowo.

W południowej części gminy wyznaczone są dwa obszary perspektywiczne dla poszukiwania kruszywa naturalnego: w pobliżu Zdworza i w okolicach Podlasia.

Zasoby wód podziemnych

Główny użytkowy poziom wodonośny występuje w piaszczystych utworach czwartorzędowych. Poziom ten w części północnej i środkowej gminy należy do Głównego Zbiornika Wód Podziemnych GZWP Nr 220 „Pradolina Środkowej Wisły”, który został wydzielony ze względu na wysoką zasobność i walory użytkowe. Średnia głębokość ujęć czerpiących wodę z tej jednostki wynosi 30-90 m, a wydajność 60-80m³/h. Szacunkowe zasoby dyspozycyjne w granicach gminy wynoszą 24260 m³/dobę. Moduł zasobów dyspozycyjnych jest bardzo wysoki, powyżej 220 m³/d x km².

Na terenie gminy, w jej południowej części ujmowane są też wody trzeciorzędowego piętra wodonośnego z głębokości około 130 m. Wody te występują pod naciskiem hydrostatycznym, wydajność studni około 37m³/h.

Cały obszar gminy Łąck leży też w zasięgu GZWP Nr 215 Subniecka Warszawska - wody w osadach trzeciorzędowych, średnia głębokość ujęć – 160 m.

12. TERENY GÓRNICZE WYZNACZONE NA PODSTAWIE PRZEPISÓW ODRĘBNYCH

Nie występują.

13. STAN SYSTEMÓW KOMUNIKACJI I INFRASTRUKTURY TECHNICZNEJ

Komunikacja

Podstawowy układ komunikacyjny gminy stanowią:

- droga krajowa: Nr 60 relacji Kutno- Ostrów Mazowiecka,
- droga wojewódzka: Nr 577 relacji Łąck – Ruszki,
- drogi powiatowe: Nr 6908W relacji Grabina – Płock
Nr 6903W relacji Zaździerz - Płock
Nr 2976W relacji Zofiówka- Wincentów - Korzeń
Nr 1452W relacji Gostynin – Korzeń – droga Nr 577
Nr 1451W relacji Szczawin Kościelny - Korzeń
Nr 2978W relacji Korzeń – Wola Łącka
Nr 2977W relacji Łąck - Władysławów
Nr 2974W relacji Soczewka - Łąck
Nr 2975W relacji Dobrzyków – Zaździerz
Nr 2902W relacji Łąck – stacja kolejowa Łąck
o długości około 44,5 km oraz około 154 km dróg gminnych.

W gminie Łąck 29 odcinków dróg zaliczono do dróg gminnych. 36% długości dróg gminnych posiada nawierzchnię utwardzoną. Wskaźnik gęstości dróg publicznych na terenie gminy Łąck wyniósł 228 km/100km².

Układ kolejowy stanowi linia kolejowa pierwszorzędowa relacji Kutno – Płock – Brodnica. Linia kolejowa nr 33 na odcinku Kutno - Płock Trzepowo zaliczona jest do linii o znaczeniu państwowym.

Infrastruktura techniczna

Wywiera znaczny wpływ na rozwój społeczno-gospodarczy i przestrzenny gminy. Inwestycje z zakresu infrastruktury często przesądzają na długi okres o kierunkach i tempie rozwoju gminy. Rozwój nowoczesnej infrastruktury pozwala na szybkie wychodzenie z opóźnienia gospodarczego.

Infrastruktura techniczna spełnia szereg funkcji:

- lokalizacyjną: wpływa na rozmieszczenie obiektów produkcyjnych, steruje osadnictwem
- integracyjną: aktywizuje działania społeczno-gospodarcze
- zaopatrzeniową: dostarczenie wody, energii.

Zaopatrzenie w wodę

Gmina Łąck zaopatrywana jest w wodę pitną z sześciu ujęć wody znajdujących się w miejscowościach: Łąck (2 studnie $Q_{\text{śrd}}=545\text{m}^3/\text{d}$), Wola Łącka (2 studnie $Q_{\text{śrd}}=155\text{m}^3/\text{d}$), Zaździerz (2 studnie $Q_{\text{śrd}}=1100\text{m}^3/\text{d}$), Władysławów ($Q_{\text{śrd}}=123\text{m}^3/\text{d}$), Sendeń ($Q_{\text{śrd}}=93\text{m}^3/\text{d}$) i Zdwórz ($Q_{\text{śrd}}=45\text{m}^3/\text{d}$).

Ponadto na terenie gminy znajdują się lokalne ujęcia wody o wydajności około 110 m³/dobę, zaopatrujące:

- Zespół działek rekreacyjnych w Matyldowie;
- Ośrodek Wypoczynkowy Zacisze w Koszelówce;
- Ośrodek Szkoleniowo-Wypoczynkowy „Exploris” w Koszelówce;
- Hotel-Restauracja „Rusałka” w Łącku;
- Hotel „Dębowa Góra” Nowe Rumunki,

oraz wybrane przedsiębiorstwa w Wincentowie, Matyldowie i Korzeniu Królewskim.

Długość czynnej sieci wodociągowej w 2012 r. na terenie gminy wyniosła 98,8 km (wzrost o około 6% do 2008 r.). Zanotowano 1216 połączeń prowadzących do budynków mieszkalnych i zbiorowego zamieszkania. W 2011 r. 4821 osób korzystało z sieci wodociągowej, to jest ponad 10% więcej niż w 2008 r. Zużycie wody z wodociągów na 1 mieszkańca w 2012 r. wyniosło 58,7 m³, w 2008r. – 30,6 m³.

Wskaźnik zwodociągowania gminy wynosi 92,1%.

Gospodarka ściekowa

Rozwiniętej sieci wodociągowej powinna towarzyszyć sieć kanalizacji sanitarnej, łącznie z oczyszczalnią ścieków. Gmina Łąck sukcesywnie rozwija systemy zbiorczej kanalizacji sa-

nitarniej i oczyszczania ścieków. Ogranicza się przez to możliwość skażenia wód gruntowych, powierzchniowych i pogarszania jakości wody pitnej w studniach.

Obecnie sieć kanalizacji sanitarnej funkcjonuje na terenie miejscowości Łąck (oczyszczalnia w Łącku) oraz miejscowości Matyldów, Zaździerz, Wincentów, Koszelówka (oczyszczalnia w Zaździerzu). Pozostałe obszary gminy nie zostały dotychczas skanalizowane.

Na terenie gminy Łąck funkcjonują dwie oczyszczalnie ścieków.

Jedna z nich usytuowana jest w Łącku - najludniejszej miejscowości gminy. Oczyszczalnia BIOBLOK 400 funkcjonuje w technologii niskoobciążonego osadu czynnego i oczyszcza ścieki socjalno-bytowe dopływające kanalizacją grawitacyjno-tłoczną z obszaru Łącka. Oczyszczalnię zmodernizowano w 2008 r. jej obecna przepustowość wynosi 230 m³/dobę a dopuszczalna dobową wydajność - 440 m³/dobę. Na terenie oczyszczalni funkcjonuje punkt zlewny dla ścieków dowożonych z terenów nieskanalizowanych.

Oczyszczalnia w Zaździerzu posiada przepustowość ok. 300 m³/dobę.

Na terenie gminy zrealizowane są również 43 przydomowe oczyszczalnie ścieków.

Długość czynnej sieci kanalizacyjnej w 2012 r. wyniosła 15,3 km, zanotowano wzrost w stosunku do 2008 r. o około 6%. Liczba połączeń prowadzących do budynków mieszkalnych i zbiorowego zamieszkania w 2012 r. wynosiła 265 sztuk. W 2012 r. 1643 osoby korzystały z sieci kanalizacyjnej to o około 8% więcej niż w 2008 r.

Z sieci kanalizacyjnej korzysta około 31% mieszkańców.

Gospodarka odpadami stałymi

Gmina Łąck nie posiada własnego składowiska odpadów. Istniejące w miejscowości Budy Stare zostało zamknięte i podlega rekultywacji. Gmina przekazała swoje obowiązki dotyczące gospodarowania odpadami komunalnymi Związkowi Gmin Regionu Płockiego (Instalacja MBP Zakładu Utylizacji Odpadów Komunalnych w Kobiernikach k/Płocka Sp. z o.o., gm. Stara Biała). Na obszarze Gminy nie zostały zlokalizowane punkty selektywnej zbiórki odpadów. Odpady zebrane selektywnie odbierane są od właścicieli nieruchomości w formie mobilnej zbiórki odpadów. w 2013 roku zebrano 649,3 ton odpadów zmieszanych i 261 ton odpadów gromadzonych selektywnie.

Zaopatrzenie w gaz

Przez teren gminy Łąck planowany jest przebieg gazociągu wysokiego ciśnienia DN 400 relacji Kutno - Gostynin z odgałęzieniem DN 200 relacji Gostynin – Gąbin, z którego programowane jest zaopatrzenie w gaz gminy Łąck z odgałęzieniem DN 150 Łąck - Płock – Nowy – Duninów. W 2012 roku odbyło się spotkanie z przedstawicielami Mazowieckiej Spółki Gazownictwa Sp. z o. o. w sprawie planowanej budowy sieci gazowniczej mieszkańców miejscowości Łąck, a w przyszłości całej gminy.⁹ Obecnie Gmina Łąck jest w posiadaniu koncepcji programowej gazyfikacji opracowanej w 1996 r. w oparciu o wydane zapew-

⁹ <http://www.gminalack.pl>

nienie dostawy gazu i warunki techniczne wydane przez Mazowiecki Okręg Zakład Gazownictwa z dnia 04.08.1995 r. znak PRP-PGG/P-32/344/95.¹⁰

Założono, że zasilenie terenu gminy Łąck w gaz przewodowy nastąpi z gazociągu wysokiego ciśnienia DN-200 relacji Gostynin – Gabin – Ilów zgodnie z wydanymi warunkami technicznymi, a od wymienionego gazociągu gazociąg przyłączeniowy wysokiego ciśnienia DN-150 Łąck. Rozprowadzenie gazu na terenie Gminy będzie odbywało się poprzez gazociąg średniego ciśnienia.¹¹

Zaopatrzenie w ciepło

Gmina charakteryzuje się zabudową rozproszoną, brak systemów ciepłowniczych.

Najbardziej rozpowszechnionym źródłem ciepła i źródłem zanieczyszczenia powietrza na terenie gminy są indywidualne małe kotłownie lokalne opalane głównie węglem lub olejem opałowym. Są one źródłem znacznych ilości zanieczyszczeń takich jak SO₂, NO₂ i CO, które są bardzo uciążliwe dla środowiska przyrodniczego, ale także dla zdrowia ludzi. Część kotłowni została zmodernizowana. W 2004 roku wybudowano kotłownię na biomasę o mocy 1,2 MW, która zastąpiła 4 dotychczasowe kotłownie węglowe dostarczających ciepło do takich obiektów jak: Urząd Gminy w Łącku, Szkoła Podstawowa, Gimnazjum i Przedszkole Samorządowe w Łącku, Ośrodek Zdrowia i Hala Sportowa w Łącku oraz Gminny Zakład Gospodarki Komunalnej w Łącku. Podmiotem odpowiedzialnym za zarządzanie nowopowstałą kotłownią na biomasę jest Gminny Zakład Gospodarki Komunalnej Łącku.

Zaopatrzenie w ciepło budynków mieszkalnych wielorodzinnych realizowane jest z kotłowni wbudowanych.

Budynki mieszkalne jednorodzinne ogrzewane są za pomocą indywidualnych kotłowni niskotemperaturowych, wykorzystujących różne rodzaje paliwa.

Nie planuje się inwestycji związanych z rozbudową sieci ciepłowniczej ogólnodostępnej dla wszystkich mieszkańców gminy Łąck. Jak zaznaczono w Projekcie założeń do planu zaopatrzenia w ciepło, energię elektryczną i paliwa gazowe gminy Łąck na lata 2010-2025, w dalszych planach jest rozbudowa kotłowni na biomasę, co umożliwiłoby podłączenie innych obiektów poza budynkami komunalnymi.

Elektroenergetyka

Źródłem energii elektrycznej dla terenu gminy Łąck jest stacja 110/15 kV w Górach oraz stacje transformatorowo-rozdzielcze 15/0,4 kV

Wzrost osadnictwa na terenie gminy Łąck, przyczynił się do wzrostu liczby osób, które zostały podłączone do sieci elektrycznej. Odpowiednio liczba odbiorców indywidualnych w 2007 r. wyniosła 2283, w 2008 r. i 2009 r. – 2420, z kolei odbiorców przemysłowych: w 2007 r.- 329, w 2008 r. i 2009 r. – 371¹². Ponadto oszacowano, że zapotrzebowanie na energię elektryczną, w związku ze zwiększonym osadnictwem ludności na terenie gminy, będzie wzrastało. Ocenia się, że stan techniczny i przesyłowy linii jest dobry, a cały układ elektroenergetyczny bardzo dobry.

¹⁰ Projekt założeń do planu zaopatrzenia w ciepło, energię elektryczną i paliwa gazowe gminy Łąck na lata 2010-2025,s.30

¹¹ tamże, s.30

¹² Projekt założeń do planu zaopatrzenia w ciepło, energię elektryczną i paliwa gazowe gminy Łąck na lata 2010-2025, s. 34

Zgodnie z danymi szacunkowi OPERATORA – ENERGA S.A. Oddział w Płocku, zużycie energii elektrycznej w związku z prognozowanym wzrostem liczby mieszkańców gminy Łąck w kolejnych latach może wzrosnąć o 3 – 5%.¹³

Melioracje

Na terenie gminy Łąck występują urządzenia melioracji wodnych podstawowych i szczegółowych. Wymagane jest utrzymanie i konserwacja urządzeń melioracyjnych (sieć rurociągów drenarskich, rowy szczegółowe) na gruntach ornych, które zostały zmeliorowane w obrębach Antoninów, Korzeń Królewski, Korzeń Rządowy, Kościuszków, Łąck, PSO Łąck, Podlasie, Władysławów. Na terenach urządzeń melioracji wodnych, zmeliorowanych gruntów oraz w pobliżu cieków, jezior obowiązuje przestrzeganie przepisów Ustawy z dnia 18 lipca 2001r. Prawo Wodne (*t.j. Dz. U. z 2015r. poz. 469 z późn. zm.*).

Przy planowaniu zagospodarowania w pobliżu rowów melioracyjnych należy zabezpieczyć pas dostępności do cieków 3 m od górnej krawędzi skarpy rowu i 5 m od cieków Wielka Struga, zakaz grodzienia w odległości 1,5 m od linii brzegowej.

14. ZADANIA SŁUŻĄCE REALIZACJI PONADLOKALNYCH CELÓW PUBLICZNYCH

Na terenie gminy Łąck występują inwestycje o znaczeniu ponadlokalnym:

- droga krajowa Nr 60,
- droga wojewódzka Nr 577,
- linie elektroenergetyczne NN 220kV relacji Mory -Podolszyce i Podolszyce – Pątnów oraz linie WN 110kV relacji Płock – Góry- Gostynin - Kutno,
- rurociągi produktów naftowych.

15. WYMAGANIA DOTYCZĄCE OCHRONY PRZECIWPOWODZIOWEJ

W granicach gminy Łąck nie występują tereny narażone na niebezpieczeństwo powodzi.

¹³ tamże, s.34